

**Jméno a příjmení:**  
**Číslo studenta:**

**Příjmení cvičícího:**

- 1) Předpokládejte, že centrální banka v dané ekonomice vždy upravuje množství peněz v oběhu podle Fisherovy transakční rovnice.

	2007	2008	2009	2010
<i>nGDP</i>	11 200	11 592		13 860
<i>rGDP</i>	8 000			
<i>IPD</i>		161	164	165
<i>V</i>	2,80		3,28	3,30
<i>M</i>		3 600	4 000	

- Doplňte chybějící hodnoty v tabulce.
  - Určete, v jaké fázi hospodářského cyklu se uvedená ekonomika nacházela v roce 2010.
  - Vypočítejte míru inflace v roce 2008.
- 2) O hypotetické otevřené ekonomice znáte tyto údaje: mezní sklon k úsporám je 40 %, daňová sazba je 15 %, mezní sklon k dovozu je 25 %, rychlost obratu peněz v ekonomice je 2,74 a povinné minimální rezervy jsou 2 %. Centrální banka udržuje soustavně množství peněz v oběhu na optimální úrovni dané Fisherovou transakční rovnicí.
- Určete, o kolik se změní rovnovážný důchod, pokud se vláda rozhodne snížit vládní nákupy o 740 mld. a současně o tuto částku navýšit transferové platby.
  - Jak se toto opatření projeví na saldu státního rozpočtu?
- 3) Graficky znázorněte a vysvětlete v modelu dvousektorové ekonomiky jednoduchý investiční multiplikátor.
- 4) Zachyťte do grafu problematiku tzv. recesní (produkční) mezery. Uveďte příklad opatření, jímž může vláda přispět k uzavření recesní mezery.
- 5) Rozhodněte o pravdivosti následujících dvou tvrzení a nepravdivá tvrzení opravte:
- Čím je širší peněžní agregát, tím vyšší je zpravidla výnosnost příslušných aktiv.
  - Monetární expanze může vést k růstu nominálního produktu.

MaE I. - 2) - sh. 1

	2003	2008	2009	2010
① a)				
mGDP	11200	11592	13120	13860
nGDP	8000	9200	8000	8400
IPD	140	161	164	165
M	2,80	3,22	3,28	3,30
V	4000	3600	4000	4200

b) U novu 2010 je ekonomika u deflaciji (nishti). 0,5

$$c) \pi_{2008} = \frac{IPD_{2008}}{IPD_{2003}} - 1 = 15\% \quad 0,5$$

$$\textcircled{2} \quad a) \quad \Delta Y = \Delta Y_{\Delta G} + \Delta Y_{\Delta TR} = \frac{\Delta G + c \cdot \Delta TR}{1 - c(1 - L) + m} = \frac{-240 + 0,6 \cdot 240}{1 - 0,6(1 - 0,15) + 0,25} = \frac{-296}{0,74}$$

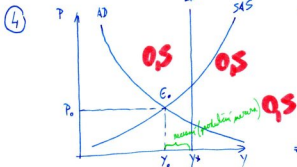
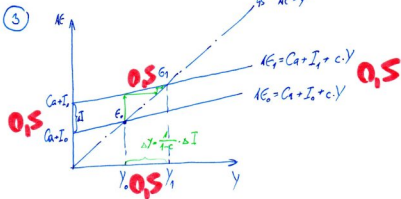
$\Delta Y = -400$  mld. 0,5 Diodod glave  $\sigma$  400 mld.

$$b) \quad \Delta BS = \Delta Ta + L \cdot \Delta Y - \Delta G - \Delta TR = 0,15 \cdot (-400) - (-240) - 240 = -60 \text{ mld.} \quad 0,5$$

Rezervni saldo se smanji  $\sigma$  60 mld.

0,5

Ma E I. - k) - sh. 2



- $\Rightarrow$  vláda může stimulovat AD  
 $\rightarrow \uparrow G$   
 $\rightarrow \uparrow TR$   
 $\rightarrow \downarrow T_g$   
 $\rightarrow \downarrow L$

- $\Rightarrow$  vláda může podpořit SAS  
 $\rightarrow \downarrow$  soc. a zdrav. pojištění  
 $\rightarrow \downarrow$  min. mezd  
 $\rightarrow \downarrow$  DPPO

- 5) a) ANO. **1**  
 b) ANO. **1**