

Jméno a příjmení:
Číslo studenta:

Příjmení cvičícího:

1) Situace na trhu práce je v jednotlivých letech charakterizovaná následující tabulkou:

	2007	2008	2009	2010
<i>volná místa</i>	270 000	265 500	261 000	265 500
<i>zaměstnaní</i>	5 520 000	5 398 500	5 318 600	5 422 100
<i>nezaměstnaní</i>	480 000	501 500	481 400	477 900

- Vypočítejte přirozenou míru nezaměstnanosti v jednotlivých letech.
 - Určete míru cyklické nezaměstnanosti v jednotlivých letech.
 - Rozhodněte, v jaké fázi hospodářského cyklu se uvedená ekonomika nacházela v roce 2010.
- 2) Předpokládejte třísektorový model ekonomiky, kterou charakterizují následující indikátory: mezní sklon ke spotřebě 90 %, sazba důchodové daně 22 %, autonomní spotřeba 400 mld., autonomní daně 380 mld., investice 1 400 mld., transferové platby 282 mld., vládní výdaje na nákup zboží a služeb 1 000 mld.
- Určete velikost rovnovážného důchodu.
 - Jak by se změnila velikost rovnovážného důchodu při zvýšení transferových plateb o 149 mld.?
- 3) Zachyťte na grafu nabídkovou inflaci (tzn. inflaci tlačenou náklady) a uveďte alespoň tři faktory, které tento růst cenové hladiny způsobují.
- 4) V neoklasickém modelu agregátního trhu zakreslete průběh a efekty pozitivního poptávkového šoku.
- 5) Rozhodněte o pravdivosti následujících dvou tvrzení a nepravdivá tvrzení opravte:
- Jestliže je export menší než import, pak saldo zahraničního obchodu snižuje výši hrubého domácího produktu.
 - Růst poptávky po penězích na trhu peněz se v grafu trhu peněz projeví jako posun rovnovážného bodu po dané křivce poptávky doprava dolů.

Ma E I. - 2) - sh. 1

① a) $M_{I_1}^* = \frac{\text{volná místa}}{L - E + U} = \frac{270\,000}{5\,520\,000 + 4\,800\,000} = 4,5\%$

$M_{I_2}^* = \frac{265\,500}{5\,900\,000} = 4,5\%$

$M_{I_3}^* = \frac{261\,000}{5\,800\,000} = 4,5\%$

$M_{I_4}^* = \frac{265\,500}{5\,900\,000} = 4,5\%$

0,75

b) $M_{I_7} = \frac{480\,000}{6\,000\,000} = 8,0\%$

$M_{\text{ciz, '01}} = 8\% - 4,5\% = 3,5\%$

$M_{I_8} = \frac{501\,500}{5\,900\,000} = 8,5\%$

$M_{\text{ciz, '02}} = 8,5\% - 4,5\% = 4\%$

$M_{I_9} = \frac{481\,400}{5\,800\,000} = 8,3\%$

$M_{\text{ciz, '03}} = 8,3\% - 4,5\% = 3,8\%$

$M_{I_{10}} = \frac{477\,900}{5\,900\,000} = 8,1\%$

$M_{\text{ciz, '04}} = 8,1\% - 4,5\% = 3,6\%$

0,75

c) Ekonomika je ve fázi růstu (expance), resp. zvládnutí. **0,5**

② a) $Y_0 = \frac{C_0 + cTR - cT_0 + I + G}{1 - c(1 - l)} = \frac{400 + 0,9 \cdot 282 - 0,9 \cdot 380 + 1400 + 100}{1 - 0,9 \cdot (1 - 0,22)}$

$Y_0 = \frac{2711,8}{0,298} = 9100 \text{ mld.}$

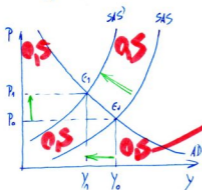
b) $\Delta Y = \frac{c \cdot \Delta TR}{1 - c(1 - l)} = \frac{0,9 \cdot 149}{0,298} = +450 \text{ mld.}$

0,5

Důchod by se zvýšil o 450 mld.

MaE I. - l) - sh. 2

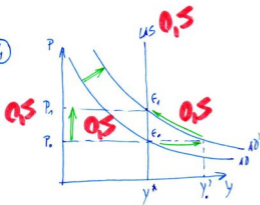
3



naturálna inflácia (\Rightarrow) folies AS

- \Rightarrow rízd cen energií
- \Rightarrow rízd cen energií
- \Rightarrow rízd min. mzdy
- \Rightarrow rízd DPPP
- \Rightarrow rízdnení moc. a zdruv. požítien'
- \Rightarrow folies produktivity práce

4



- $\uparrow AD$
- \downarrow
- $Y^* \rightarrow Y_0$
- \downarrow
- $P_0 \rightarrow P_1$
- $W_0 \rightarrow W_1$
- \downarrow
- $u^* \Rightarrow Y^*$

5) a) ANO. 1

b) NE. ... posun po drúhú šírku MS nekorek.

0,25

0,75