

Jméno a příjmení:
Číslo studenta:

Příjmení cvičícího:

- 1) Předpokládejte, že spotřební koš dané ekonomiky obsahuje pouze tři komodity A, B, C. Základním rokem je rok 2007.

	Q_A	P_A	Q_B	P_B	Q_C	P_C
2007	10	\$2 000	4 000	\$10	1 000	\$5
2010	20	\$1 750	3 800	\$12	2 000	\$6
2011	30	\$1 422	3 600	\$14	2 200	\$7

- Vypočítejte míru inflace v roce 2011.
 - Určete, o jaký typ inflace se jedná.
- 2) Předpokládejte třísektorový model ekonomiky, kterou charakterizují následující indikátory: mezní sklon k úsporám 20 %, sazba důchodové daně 20 %, autonomní spotřeba 800 mld., autonomní daně 150 mld., investice 1 660 mld., transferové platby 600 mld., vládní výdaje na nákup zboží a služeb 1 500 mld., skutečné množství peněz v oběhu 3 000 mld., rychlost obratu peněz 3,00.
- Určete velikost rovnovážného důchodu.
 - Rozhodněte, jaký typ fiskální politiky aplikuje vláda.
 - Rozhodněte, jaký typ monetární politiky aplikuje centrální banka.
- 3) Na grafu znázorněte neoklasický trh práce, ukažte, jak se na trhu projeví zvýšení produktivity práce.
- 4) Ilustrujte na grafu keynesovského výdajového modelu s osou 45° , jak se ve třísektorové ekonomice projeví snížení autonomních daní (ceteris paribus).
- 5) Rozhodněte o pravdivosti následujících dvou tvrzení a nepravdivá tvrzení opravte:
- Autonomní výše úspor odpovídá vždy záporné hodnotě autonomní spotřeby.
 - Monetární expanze vždy vede k růstu cenové hladiny v ekonomice.

MaE I. - m) - sh. 1

- ① a) hodnotu spotní kúče v roce 2007 = $10 \cdot 2000 + 4000 \cdot 10 + 1000 \cdot 5 = 65\,000$ \$
hodnotu spotní kúče v roce 2010 = $10 \cdot 1150 + 4000 \cdot 12 + 1000 \cdot 6 = 71\,500$ \$ **0,75**
hodnotu spotní kúče v roce 2011 = $10 \cdot 1322 + 4000 \cdot 13 + 1000 \cdot 7 = 77\,220$ \$

$$\left. \begin{aligned} \text{CPI}_{2010} &= \frac{71\,500}{65\,000} = 110 \\ \text{CPI}_{2011} &= \frac{77\,220}{65\,000} = 118,8 \end{aligned} \right\} \pi_{2011} = \frac{118,8 - 110}{110} = 8\% \quad \mathbf{0,5}$$

b) jedná se o mírnou inflaci. **0,5**

② a) $Y_0 = \frac{C_0 + cTR - cT_a + I + G}{1 - c(1-d)} = \frac{800 + 0,8 \cdot 600 - 0,8 \cdot 150 + 1600 + 1500}{1 - 0,8 \cdot (1 - 0,2)} = \frac{4320}{0,36}$ **0,5**

$Y_0 = 12000$ mld. **0,5**

b) $BS = T_a + L \cdot Y - G - TR = 150 + 0,2 \cdot 12000 - 1500 - 600 = +450$
 \Rightarrow Fles **0,5**

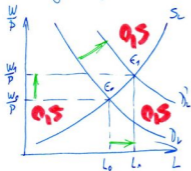
c) $M_{\text{opt}} = \frac{mGDP}{V} = \frac{12000}{3} = 4000$

$M_1 = 3000$ **0,5** } MRes

MaE.I. - m) - str. 2

OS

3) neoklasický trh práce \Rightarrow W klesne a $u_0 = u^*$



$$\uparrow D_L \rightarrow D_L'$$

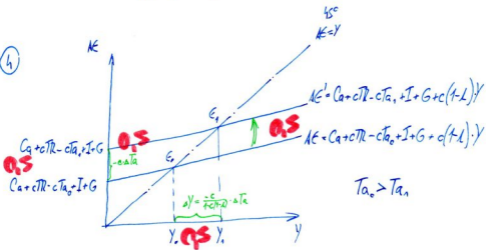


$$\uparrow W_0 \rightarrow W_1$$



$$\uparrow L_0 \rightarrow L_1$$

4)



5) a) ANO. **1**

b) ANO. **1** (Musíme se řídit pouze o extrémním regresivním příjedu).