

- 1) Ekonomika je charakterizována následujícími indikátory:  
čisté investice 15 mld., čisté příjmy z úroků 3 mld., mzdy 19 mld., nepřímé daně 6 mld., obnovovací investice 11 mld., přijaté úroky 5 mld., sazba příjmové daně 12,5 %, renty 4 mld., rychlost obratu peněz 2,56, spotřeba 16 mld., transfery 10 mld., vládní nákupy 13 mld., vývoz 16 mld., zisky 21 mld.
- Určete optimální množství peněz v oběhu. 0,5 b.
  - Určete velikost dovozů. 0,5 b.
  - Určete výši disponibilního důchodu. 0,5 b.
  - Určete velikost národního důchodu. 0,5 b.
- 2) Rozhodněte o pravdivosti následujících tvrzení a nepravdivé výroky opravte.
- MPS vyjadřuje, o kolik se zvýší agregátní spotřeba při zvýšení agregátního důchodu dané ekonomiky o jednu korunu. 1 b.
  - Diskontní sazba vypisovaná Českou národní bankou je od srpna 2009 půl procenta. 1 b.
- 3) Do grafu zachyťte, jaký efekt má zvýšení dovozů na kurz domácí měny. Povede zvýšení dovozů spíše ke zhodnocení, nebo ke znehodnocení domácí měny? 2 b.
- 4) Do vhodného grafu zakreslete, jak se změní průběh spotřební funkce při zvýšení mezního sklonu ke spotřebě na dvojnásobek. 2 b.
- 5) Předpokládejte třísektorový model ekonomiky, o níž znáte následující údaje: spotřební funkce má tvar  $C = 650 \text{ mld.} + 0,75 \cdot YD$ , velikost transferů je 225 mld., autonomních daní 125 mld., hrubých investic 575 mld. a vládních nákupů 275 mld., sazba důchodové daně je 25 %, rychlost obratu peněz je 2,56 a povinné minimální rezervy jsou 25 %.
- Určete výši rovnovážného důchodu této ekonomiky. 1 b.
  - Rozhodněte, jakou operaci (nákup nebo prodej cenných papírů) a v jakém objemu by měla realizovat centrální banka, aby udržela vnitřní stabilitu peněz i při zvýšení rovnovážného důchodu o 384 mld.? 1 b.

Ma E I. - van c) - str. 1

① a)  $GDP = w + mi + n + a + p + Te = 19 + 3 + 4 + 11 + 21 + 6 = 64$  mld.

$M_{opt.} = \frac{GDP}{v} = \frac{64}{2,56} = \underline{\underline{25}}$  mld. 0,5

b)  $-M = GDP - C - I_n - I_x - G - X = 64 - 16 - 15 - 11 - 13 - 16 = -7$

$M = \underline{\underline{7}}$  mld. 0,5

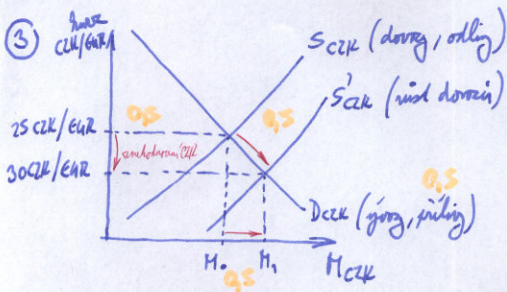
c)  $YD = GDP - Te - T_0 + TR = 64 - 6 - 0,125 \cdot 64 + 10 = \underline{\underline{60}}$  mld. 0,5

d)  $NI = GDP - q - Te = 64 - 11 - 6 = \underline{\underline{47}}$  mld. 0,5

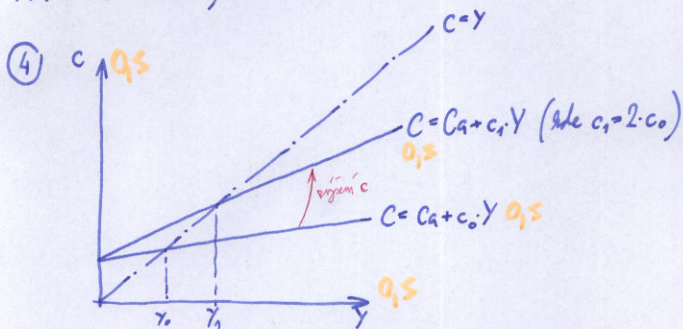
0,25

② a) NE. Očeká se zvýšení agr. úrody...

b) NE. Je 0,25%. 0,25



MaE I. - rrr c) - str. 2



⑤ a)  $C = \underset{\substack{\Downarrow \\ C_a}}{650} + \underset{\substack{\Downarrow \\ c}}{0,75} \cdot YD$

$$A = C_a + c \cdot TR - c \cdot T_a + I + G = 650 + 0,75 \cdot (225 - 125) + 575 + 275$$

$$A = 1575 \text{ mld.}$$

$$Y_0 = \frac{A}{1 - c(1 - t)} = \frac{1575}{1 - 0,75 \cdot 0,75} = \frac{1575}{0,4375} = \underline{\underline{3600 \text{ mld.}}}$$

b)  $\Delta Y = +384 \text{ mld.}$

$$\Delta M_1 = \frac{\Delta Y}{V} = \frac{+384}{2,56} = +150 \text{ mld. } 0,5$$

$$\Delta M_1 = \frac{\Delta D \cdot (1 - R)}{R} \Rightarrow 150 = \frac{\Delta D \cdot 0,75}{0,75} \Rightarrow \Delta D = \underline{\underline{+50 \text{ mld.}}}$$

Centrální banka nakoupí CP o objemu 50 mld. 0,5