

- 1) Ekonomika je charakterizována následujícími indikátory:  
 amortizace 120 tis., čisté investice 230 tis., čisté příjmy z podnikání v zahraničí – 10 tis., čisté příjmy z úroků 45 tis., dovoz 75 tis., množství peněz v oběhu 325 tis., mzdy 220 tis., nepřímé daně 65 tis., renty 30 tis., rychlost obratu peněz 2,5, spotřeba 195 tis., transfery 25 tis., vývoz 145 tis., zisky 270 tis.
- a) Určete typ použité monetární (peněžní) politiky. 0,75 b.
- b) Určete velikost vládních nákupů. 0,75 b.
- c) Určete velikost hrubého národního důchodu. 0,5 b.
- 2) Rozhodněte o pravdivosti následujících tvrzení a nepravdivé výroky opravte.
- a) Snížení sazby důchodové daně bude mít za následek růst rovnovážného důchodu v dané ekonomice, spotřební funkce se stane plošší. 1 b.
- b) Čisté příjmy z podnikání v zahraničí říkají, o kolik je hrubý domácí produkt nižší než národní důchod. 1 b.
- 3) Do grafu trhu peněz zachyťte, jaké efekty vyvolá snížení hrubého domácího produktu v ekonomice. 2 b.
- 4) Na vhodném grafu ilustrujte, jak se projeví zdvojnásobení objemu investic ve dvousektorové ekonomice. 2 b.
- 5) Předpokládejte třísektorový model ekonomiky, o níž znáte následující údaje: spotřební funkce má tvar  $C = 240 + 0,8 \cdot YD$ , velikost transferů je 90, autonomních daní 60, hrubých investic 420 a vládních nákupů 270, sazba důchodové daně je 20 %, rychlost obratu peněz je 2,5 a povinné minimální rezervy 4 %.
- a) Určete výši rovnovážného důchodu této ekonomiky. 1 b.
- b) Rozhodněte, jakou operaci (nákup nebo prodej cenných papírů) a v jakém objemu by měla realizovat centrální banka, aby udržela vnitřní stabilitu peněz i při poklesu rovnovážného důchodu o 600? 1 b.

MaE I. - var. 2) - str. 1

① a)  $GDP = w + mü + \pi + q + f + Te = 220 + 45 + 30 + 120 + 210 + 65$

$GDP = 750 \text{ Mio.}$

$M_{opt.} = \frac{GDP}{V} = \frac{750}{2,5} = 300 \text{ Mio.}$

$M_1 > M_{opt.} \Rightarrow \underline{MEx}$

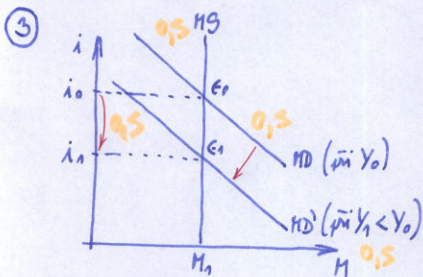
b)  $G = GDP - C - I_n - q - X + M = 750 - 195 - 230 - 120 - 45 + 75$

$G = \underline{135 \text{ Mio.}}$

c)  $GNI = GDP + NPI = 750 - 10 = \underline{740 \text{ Mio.}}$

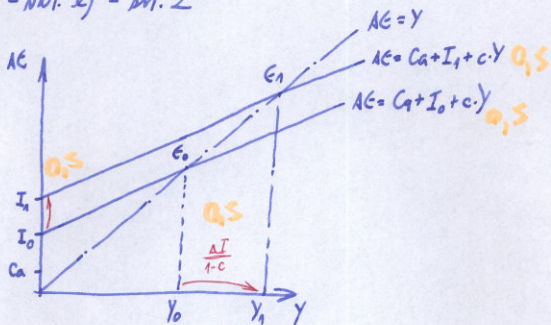
② a) NE. Spotřetelní lidé již nejsou k obměněti.

b) NE. O kolik je GDP nižší než HRUBÝ národní důchod.



MaEI. - nar. e) - sh. 2

④



⑤ a)  $C = 240 + 0,8 \cdot YD$

$\Downarrow$                        $\Downarrow$   
 $C_a$                        $c$

$$A = C_a + c \cdot (TR - T_a) + I + G = 240 + 0,8 \cdot (10 - 60) + 420 + 270 = 954$$

$$Y_0 = \frac{1}{1 - c(1 - L)} \cdot A = \frac{954}{1 - 0,8(1 - 0,2)} = \underline{\underline{2650}}$$

b)  $\Delta Y = -600$

$$\Delta M_1 = \frac{\Delta Y}{V} = \frac{-600}{2,5} = -240$$

$$\Delta M_1 = \frac{\Delta D \cdot (1 - R)}{R} \Rightarrow -240 = \frac{\Delta D \cdot 0,96}{0,04} \Rightarrow \Delta D = \underline{\underline{-10}}$$

Centrālā banka pūstā CP uz objeānu 10.