

- 1) Ekonomika je charakterizována následujícími indikátory:
 amortizace 83 mld., čisté investice 109 mld., implicitní cenový deflátor 125,
 množství peněz v oběhu 220 mld., mzdy 168 mld., nepřímé daně 78 mld., přijaté
 úroky 23 mld., přímé daně 106 mld., renty 46 mld., rychlost obratu peněz 2,65,
 spotřeba 135 mld., transfery 54 mld., vládní nákupy 136 mld., vyplacené
 úroky 32 mld., zisky 164 mld.
- a) Určete hrubý domácí produkt. 0,5 b.
- b) Určete velikost čistého exportu. 0,5 b.
- c) Určete typ použité monetární politiky. 0,5 b.
- d) Určete hodnotu disponibilního důchodu. 0,5 b.
- 2) Rozhodněte o pravdivosti následujících tvrzení a nepravdivé výroky opravte.
- a) Peníze na běžných a termínovaných účtech jsou součástí peněžního agregátu M3. 1 b.
- b) Čím vyšší je mezní sklon k úsporám, tím strmější je spotřební funkce. 1 b.
- 3) Ukažte, jak se na devizovém trhu projeví snížení kapitálových odlivů a jaké efekty bude mít. 2 b.
- 4) Do vhodného grafu zakreslete dopady zvýšení základních úrokových sazeb centrální bankou. 2 b.
- 5) Třísektorovou ekonomiku charakterizuje následující tabulka:

disponibilní důchod	11 000 mld.	12 000 mld.
agregátní spotřeba	10 744 mld.	11 544 mld.

Dále o ekonomice víte, že velikost transferů je 7290 mld., autonomních daní 729 mld., hrubých investic 1458 mld. a vládních nákupů 972 mld., sazba důchodové daně je 30 %, rychlost obratu peněz je 2,5 a povinné minimální rezervy 2 %.

- a) Určete rovnovážný důchod v uvedené ekonomice. 1 b.
- b) Rozhodněte, jakou operaci (nákup nebo prodej cenných papírů) a v jakém objemu by měla realizovat centrální banka, aby udržela vnitřní stabilitu peněz i při poklesu rovnovážného důchodu o 196 mld.? 1 b.

MaE I. - roz. g) - oh. 1

1) $GDP = w + m + n + a + p + T_e = 168 + (23 - 32) + 46 + 83 + 164 + 38$

$GDP = \underline{530 \text{ mld.}}$ 0,5

b) $NX = GDP - C - I_v - a - G = 530 - 135 - 109 - 83 - 136 = \underline{67 \text{ mld.}}$ 0,5

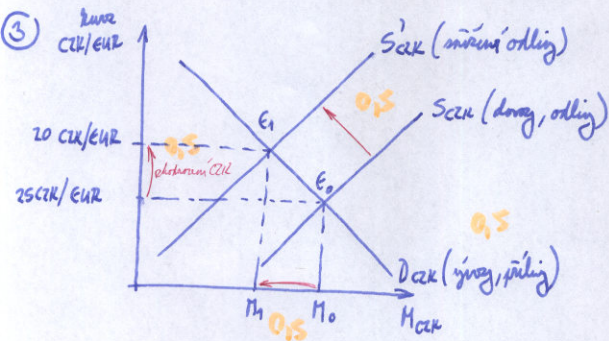
c) $M_{opt.} = \frac{GDP}{V} = \frac{530}{265} = 200 \text{ mld.}$

$M_{opt.} < M_1 \Rightarrow \underline{MEX}$ 0,5

d) $YD = GDP - T_b - T_e + TR = 530 - 106 - 38 + 54 = \underline{400 \text{ mld.}}$ 0,5

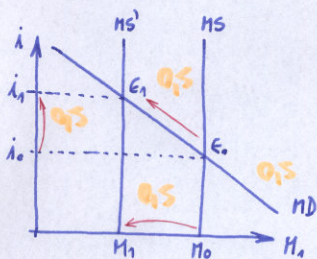
2) a) ANO. 1

b) NE. Cím újabb a, hisz nem is c \Rightarrow hisz pozitív jött je spoti. fee. 0,25



$M \propto E I - \text{var. } g) - \text{sh. 2}$

④



↑ závl. úr. sazv.
 ↓ M_1
 ↓ MRes

⑤ a) $c = \frac{\Delta C}{\Delta YD} = \frac{800}{1000} = 0,8$

$C_a = 10744 - 0,8 \cdot 11000 = 1944 \text{ mld.}$

$A = C_a + c(M - T_a) + I + G = 1944 + 0,8 \cdot (7290 - 729) + 1458 + 972$

$A = 9622,8 \text{ mld.}$

$Y_0 = \frac{1}{1 - c(1 - b)} \cdot A = \frac{9622,8}{1 - 0,8 \cdot 0,7} = \underline{\underline{21870 \text{ mld.}}}$

b) $\Delta Y = -196 \text{ mld.}$

$\Delta Y_1 = \frac{\Delta Y}{V} = \frac{-196}{2,5} = -78,4 \text{ mld.}$

$\Delta M = \frac{\Delta D(1 - R)}{R} \Rightarrow -78,4 = \frac{\Delta D \cdot 0,98}{0,02} \Rightarrow \Delta D = -1,6 \text{ mld.}$

Centrální banka podá CP v objemu 1,6 mld.