

Příjmení a jméno studenta:

Příjmení cvičícího:

Osobní číslo studenta:

- 1) Ekonomika je charakterizována následujícími indikátory:
amortizace 800 mld., čisté investice 400 mld., čisté příjmy z podnikání v zahraničí 400 mld., čisté příjmy z úroků 65 mld., dovoz 610 mld., implicitní cenový deflátor 125, mzdy 1045 mld., přijaté úroky 125 mld., přímé daně 1440 mld., renty 220 mld., rychlost obratu peněz 2, spotřeba 920 mld., transfery 1220 mld., vládní nákupy 690 mld., vyplacené úroky 60 mld., vývoz 1400 mld., zisky 1090 mld.
- a) Určete výši hrubého domácího produktu ve stálých cenách. 1 b.
- b) Určete typ použité fiskální politiky. 1 b.
- 2) Rozhodněte o pravdivosti následujících tvrzení.
- a) Expanzivní monetární politika má stejný dopad na agregátní poptávku jako restriktivní fiskální politika. 1 b.
- b) Mzdu, kterou zaměstnavatelé posílají svým zaměstnancům na jejich účty, v ekonomii nazýváme nominální mzdou. 1 b.
- 3) V modelu s přímkou pod úhlem 45° graficky znázorněte a vysvětlete efekt poklesu úrokové míry v ekonomice. 2 b.
- 4) Centrální banka chce v krátkém období bojovat s deflací. Ke splnění tohoto cíle si zvolila nástroj povinných minimálních rezerv. Vysvětlete, jak má tento nástroj použít. Graficky znázorněte dopady v modelu AD-AS. 2 b.
- 5) Vypočítejte, jak se změní produkt v ekonomice, kde je mezní sklon ke spotřebě roven 0,9 a daňová sazba je 30 %, pokud dojde ke snížení transferových plateb o 74 mld. a vládních nákupů o 111 mld. Určete, jak a o kolik by měla centrální banka změnit množství peněz v oběhu, aby zabránila inflačním tlakům, když víte, že rychlost obratu peněz je 2,4. 2 b.

MaE II. - var. c) - sl. 1

① a) $mGDP = C + I_g + G + NX = C + I_u + a + B + X - M$

$mGDP = 920 + 400 + 800 + 690 + 1400 - 610 = \underline{\underline{3600 \text{ mld.}}}$

$\pi GDP = \frac{mGDP}{IPD} = \frac{3600}{125} = \underline{\underline{2880 \text{ mld.}}}$

b) $T_e = mGDP - w - mi - r - a - f = 3600 - 1045 - 65 - 220 - 800 - 1090$

$T_e = 380 \text{ mld.}$

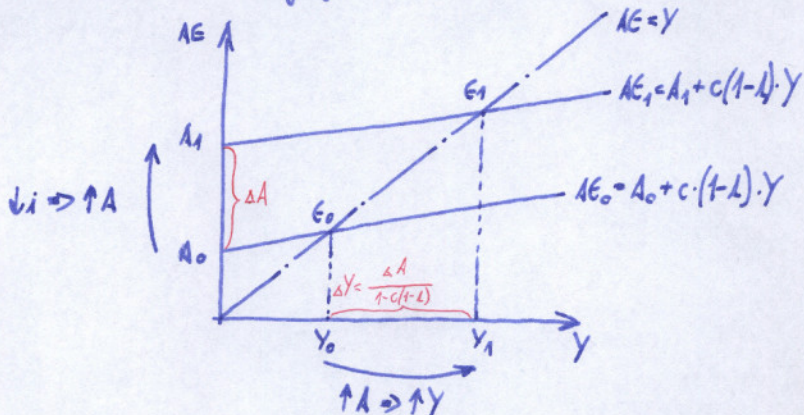
$BS = T_e + T_b - G - TR = 380 + 1440 - 690 - 1220 = \underline{\underline{-90 \text{ mld.}}}$

\Rightarrow deficitní rozpočet \Rightarrow FEx

② a) NE. jako FEx.

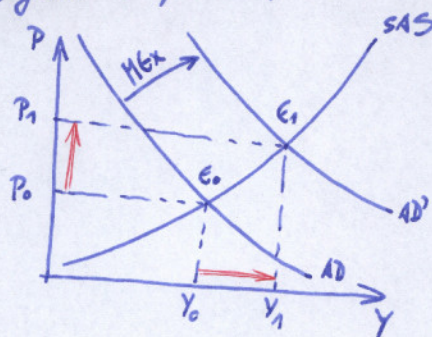
b) ANO.

③ Při posunu i se zvýší C a I celkové na $i \Rightarrow$ zvýší se A



MaE II. - var. c) - str. 2

④ CB bojiži s deflací \Rightarrow produkt pod Y^* \Rightarrow MEX \Rightarrow sníží R



$$\begin{aligned}\textcircled{5} \quad \Delta Y &= \Delta Y_{\Delta TR} + \Delta Y_{\Delta G} = \frac{c \cdot \Delta TR}{1 - c(1 - L)} + \frac{\Delta G}{1 - c(1 - L)} \\ &= \frac{0,9 \cdot (-74) + (-111)}{1 - 0,9 \cdot (1 - 0,3)} = \underline{\underline{-480 \text{ mld.}}}\end{aligned}$$

\Rightarrow CB dává bude snížit M_1

$$\Delta M_1 \cdot V = \Delta \text{AGDP}$$

$$\Delta M_1 = \frac{-480}{2,4} = \underline{\underline{-200 \text{ mld.}}} \quad \text{CB sníží } M_1 \text{ o } \underline{\underline{200 \text{ mld.}}}$$