

- 1) Ekonomika je charakterizována následujícími indikátory:
čisté investice 187 mil., čistý export 353 mil., hrubé investice 317 mil., množství peněz v oběhu 1280 mil., mzdy 1300 mil., nepřímé daně 196 mil., přímé daně 114 mil., renty 113 mil., rychlost obratu peněz 2,50, spotřeba 1256 mil., transfery 112 mil., vládní nákupy 1274 mil., vyplacené úroky 112 mil., vývoz 1493 mil., zisky 1436 mil.
- a) Určete optimální množství peněz v oběhu. 1 b.
- b) Určete velikost čistých příjmů z úroků. 1 b.
- 2) a) Příčinou rozdílných velikostí investičního multiplikátoru ve dvousektorovém a třísektorovém modelu ekonomiky je rozdílná velikost mezního sklonu ke spotřebě.
- b) Jakákoli změna, která vede na agregátním trhu k růstu cenové hladiny, současně také vede k poklesu reálného produktu v krátkém období.
- 3) Ukažte, jak se na trhu peněz projeví rozhodnutí centrální banky snížit množství peněz v oběhu.
- 4) Do grafu agregátního trhu zakreslete, jak se projeví růst vládních nákupů v neoklasickém pojetí a situaci vysvětlete.
- 5) Předpokládejte třísektorový model ekonomiky, o níž znáte následující údaje: spotřební funkce má tvar $C = 1250 + 0,75 \cdot YD$, velikost transferů je 230, autonomních daní 110, hrubých investic 1400, vládních nákupů 1360 a sazba důchodové daně je 20 %.
- a) Určete výši rovnovážného důchodu uvedené ekonomiky.
- b) Jak se změní rovnovážný důchod při snížení investic o 160?

Ma E I. - var. f / ch. 1

① a) v zadání je $M = \underline{1280}$ mil.

b) $mGDP = M \cdot V = 1280 \cdot 2,5 = 3200$ mil.

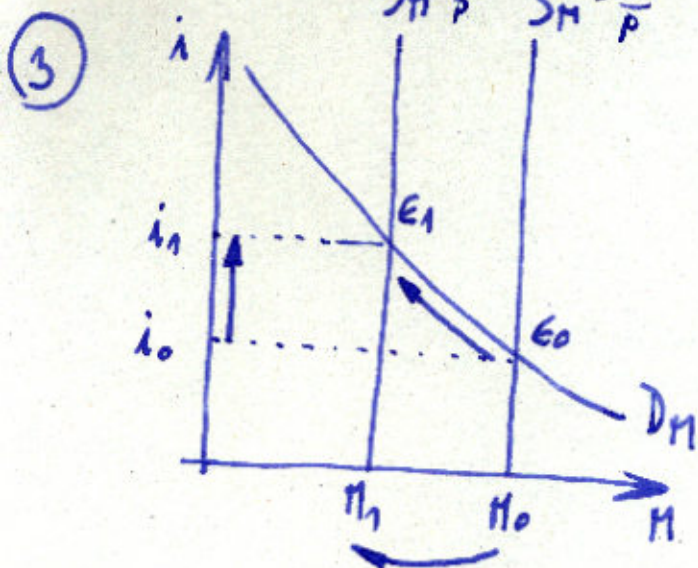
$$mGDP = w + mii + r + a + p + Te = 1300 + mii + 113 + a + 1436 + 196$$

$$a = I_g - I_N - I_2 = 317 - 187 = 130$$

$$mGDP = 3175 + mii = 3200 \Rightarrow mii = \underline{25} \text{ mil.}$$

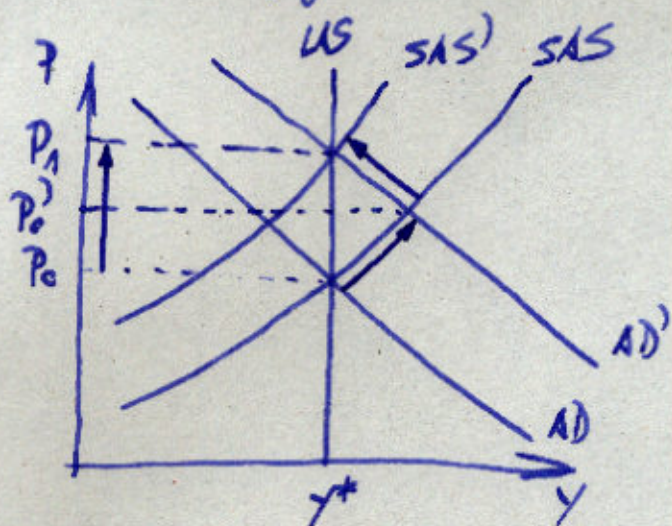
② a) NE. Příčinou je větší daně a výjimek $\frac{1}{1-c} > \frac{1}{1-c(1-t)}$

b) NE. Např. míra ΔD vede k posunutí k bodu P i k bodu Y.



MaE I. - var. f/ sh. 2

④ V rovnováž. jeji' je ekonomika na potenciálnu Y^* , rovnovážna miera na pôvodnej úrovni u^* a veľkosť domácej povernej $\Rightarrow \uparrow G \rightarrow$ posun AD



na pôvodnej úrovni u^* a veľkosť domácej povernej $\Rightarrow \uparrow G \rightarrow$ posun AD na AD' \rightarrow nová miera P_0 na P_0' \rightarrow nárast nominálnych mien \rightarrow nárast nákladov firm \rightarrow posun SAS \rightarrow nová miera P_0' na P_1 . Produkcia sa nemení.

⑤ a)
$$Y_0 = \frac{1}{1-c(1-L)} \cdot (C_0 + cTR + I + G - cTA) = \frac{1}{1-0,75 \cdot 0,8} \cdot (4100)$$

$$C = 1250 + 0,75 \cdot YD$$

$$C = C_0 + c \cdot YD$$

$$Y_0 = \frac{4100}{0,4} = \underline{\underline{10250}}$$

b)
$$\Delta Y = \frac{1}{1-c(1-L)} \cdot \Delta I = \frac{-160}{0,4} = \underline{\underline{-400}}$$