

**a)**

Baráková

Bednářová

Kocourek

Laboutková

Nedomlelová

Sojková

**Jméno a příjmení:**

- 1) **Ekonomika je charakterizována následujícími indikátory:**  
čisté investice 100 mld., čisté příjmy z úroků 44 mld., čistý export 353 mld., daňová sazba 35 %, hrubé investice 140 mld., implicitní cenový deflátor 130, mzdy 300 mld., reálný hrubý domácí produkt 800 mld., renty 120 mld., rychlost obratu peněz 2,60, spotřeba 273 mld., transfery 320 mld., vládní nákupy 274 mld., zisky 436 mld.
- a) **Určete výši hrubého domácího produktu v běžných cenách.** 1 b.
- b) **Určete typ použité fiskální politiky.** 1 b.
- 2) **Rozhodněte o pravdivosti následujících tvrzení.**
- a) **Neoklasický přístup k monetární politice vychází z předpokladu, že samoregulační síly trhu nejsou schopny navracet tržní ekonomiku do stavu rovnováhy.** 1 b.
- b) **Restriktivní fiskální politika v dlouhém období vede zpravidla ke snížení cenové hladiny a úrokové míry.** 1 b.
- 3) **Na grafu znázoměte neoklasický trh práce. Ukažte, jak se na trhu projeví zvýšení produktivity práce. Vysvětlete specifika neoklasického pojetí trhu práce.** 2 b.
- 4) **Do grafu s přímkou pod úhlem 45° zachyťte působení multiplikátoru transferových plateb v ekonomice. Popište efekty snížení tranferových plateb.** 2 b.
- 5) **Vypočítejte, jak se změní produkt a rozpočtové saldo v ekonomice, kde je mezní sklon ke spotřebě roven 0,65 a daňová sazba je 10 %, pokud dojde ke zvýšení vládních nákupů zboží a služeb o 83 mld.** 2 b.

M<sub>a</sub>E I. var. a / str. 1

1) a)  $mGDP = C + I_g + G + NX = 233 + 140 + 274 + 353 = \underline{1040 \text{ mld.}}$

b)  $BS = T_D + T_e - TR - G$

$q = I_g - I_n = 140 - 100 = 40 \text{ mld}$

$mGDP = w + mii + \pi + q + f + T_e$

$T_e = 1040 - (300 + 44 + 120 + 40 + 436) = 100 \text{ mld.}$

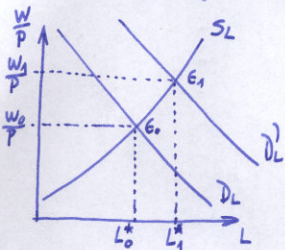
$T_D = L \cdot mGDP = 0,35 \cdot 1040 = 364 \text{ mld.}$

$BS = 364 + 100 - 274 - 320 = -130 \text{ mld.} \Rightarrow \underline{\underline{FEX}}$

2) a) NE.

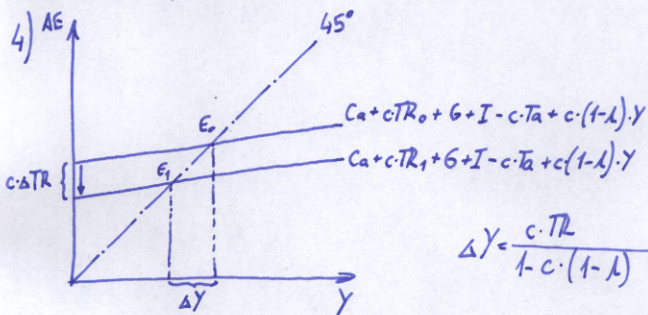
b) ANO.

3) V neoblas. pojiti je nominální mzdová sazba dokonale pružná  
 $\Rightarrow$  rychle vyzískávek trh do situace plné zaměstnanosti  $L^*$ .



Růst produktivity práce posouvá  $D_L$   
 $\Rightarrow$  růst zaměstnanosti i reálné mzd.

MaE I. var. a / sl. 2



5)

$$\Delta Y = \frac{\Delta G}{1 - c \cdot (1 - l)} = \frac{+83}{1 - 0,65 \cdot (1 - 0,1)} = \frac{83}{0,415} = \underline{\underline{+200 \text{ mld. (milijardi)}}}$$

$$\Delta BS = \Delta T_E + \Delta T_D - \Delta G - \Delta TR$$

$$\Delta BS = 0 + 0,1 \cdot 200 - 83 - 0 = \underline{\underline{-63 \text{ mld (chovšeni BS)}}}$$