

d)

Baráková

Bednářová

Kocourek

Laboutková

Nedomlelová

Sojková

Jméno a příjmení:

- 1) **Ekonomika je charakterizována následujícími indikátory:**
čisté investice 1156 mld., daňová sazba 35 %, dovoz 638 mld., implicitní cenový deflátor 106, množství peněz v oběhu 2500 mld., mzdy 2660 mld., nepřímé daně 100 mld., obnovovací investice 340 mld., přijaté úroky 255 mld., přímé daně 365 mld., renty 629 mld., rychlost obratu peněz 2,65, spotřeba 2406 mld., transfery 320 mld., vyplacené úroky 229 mld., vývoz 1520 mld., zisky 2605 mld.
- a) **Určete výši hrubého domácího produktu ve stálých cenách.** 1 b.
- b) **Určete typ použité monetární politiky.** 1 b.
- 2) **Rozhodněte o pravdivosti následujících tvrzení.**
- a) **Restriktivní monetární politika má stejný dopad na úrokové míry a cenovou hladinu jako restriktivní fiskální politika.** 1 b.
- b) **Pokud ekonomické subjekty začnou očekávat vyšší inflaci, křivka agregátní poptávky se posune doprava nahoru.** 1 b.
- 3) **Vysvětlete a graficky znázorněte, proč je křivka LM rostoucí.** 2 b.
- 4) **Do grafu agregátního trhu zakreslete, jak se projeví růst vládních nákupů v krátkém období v keynesiánském pojetí, a situaci vysvětlete.** 2 b.
- 5) **Vypočítejte, jak musí vláda změnit autonomní daně, pokud chce vyrovnat propad důchodu v důsledku snížení transferových plateb o 992 mld. Mezní sklon k úsporám je roven 0,37, daňová sazba je 20 %. Určete, jak se změní rozpočtové saldo.** 2 b.

MaE: I. - var. d / str. 1

$$1) a) nGDP = w + ni + \pi + q + f + Te = w + i_p - i_v + \pi + I_2 + f + Te = \\ = 2660 + 255 - 229 + 629 + 340 + 2605 + 100 - 6360 \text{ mld.}$$

$$\pi GDP = \frac{nGDP}{IPD} = \frac{6360}{1,06} = \underline{\underline{6000 \text{ mld.}}}$$

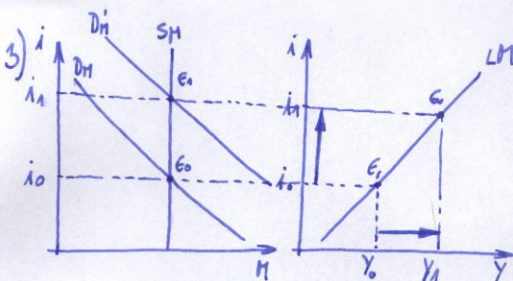
b) M štud. = 2500 mld.

$$M_{\text{opt.}} = \frac{nGDP}{V} = \frac{6360}{2,65} = 2400 \text{ mld.}$$

} $M_{\text{opt.}} < M_{\text{štud.}} \Rightarrow \underline{\underline{MEx}}$

2) a) NE.

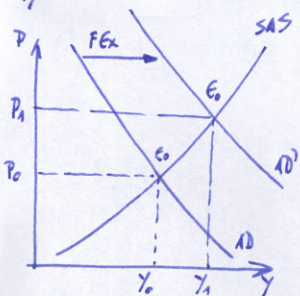
b) ANO.



Přídem důchodů
v ekonomice (2% na
 Y_0) se zvýší pož-
ávka po penězích z DM
na DM' \Rightarrow růst i_0 na i_1 .
Výše důchodů = výše úroků

MaE I. - var. d/ok. 2

4)



U deflacijské je ekonomika pod potenciálem a bojuje o rovnovážnost \Rightarrow stát G zvýší AD \Rightarrow stát sníží daně a stát Y při volné a čerové hladině P.

5)

$$\Delta Y = \Delta Y_{\Delta TR} + \Delta Y_{\Delta T_a} = 0$$

$$\frac{c \cdot \Delta TR - c \cdot \Delta T_a}{1 - c \cdot (1 - l)} = 0$$

$$c \cdot \Delta TR - c \cdot \Delta T_a = 0$$

$$\Delta TR = \Delta T_a \Rightarrow \Delta T_a = - \underline{\underline{992 \text{ mld. (pokles } T_a)}}}$$

$$\Delta BS = \Delta T_b + \Delta T_e - \Delta TR - \Delta G = 0 - 992 - (-992) - 0 = \underline{\underline{0 \text{ mld.}}}$$