

a)

Jméno a příjmení:

- 1) Vláda se rozhodne snížit výdaje na nákup zboží a služeb o 525 mil. Víte, že v ekonomice je z každé dodatečné 100 Kč důchodu 75 Kč spotřebováno a 25 Kč odvedeno na daních, ale průměrně je z důchodu spotřebováno 60 % a 40 % uspořeno.
- a) Určete, jak a o kolik by musela vláda změnit objem vyplácených transferových plateb, aby nedošlo k propadu důchodu. 1 b.
- b) Určete mezní sklon k úsporám a vypočítejte, jak a o kolik se změní hodnota salda státního rozpočtu. 1 b.
- 2) Rozhodněte o pravdivosti následujících tvrzení.
- a) V současné době jsou peníze kryty zlatem pouze z menší části. 1 b.
- b) Rozdíl mezi hrubým domácím produktem a hrubým národním důchodem je dán výší obnovovacích investic. 1 b.
- 3) Na domácím trhu peněz a na modelu IS-LM ukažte důsledky nákupu devizových rezerv centrální bankou v keynesiánském pojetí v krátkém období. 2 b.
- 4) Vysvětlete a zakreslete, jaké dopady má na ekonomiku technologický pokrok v neoklasickém pojetí. 2 b.
- 5) Doplňte následující tabulku a rozhodněte, v jaké fázi hospodářského cyklu se ekonomika nacházela v roce 2008. 2 b.

	2005	2006	2007	2008
nominální hrubý domácí produkt	1200,00	1365,00		
reálný hrubý domácí produkt		1300,00		1350,00
míra inflace	4,00 %			
míra nezaměstnanosti	5,00 %	4,92 %		4,76 %
tempo růstu reálného produktu	12,00 %			
deflátor GDP	1,00	1,05	1,12	1,22
reálný hrubý domácí produkt		1300,00		1350,00
počet nezaměstnaných			0,30	0,30
počet ekonomicky aktivních	6,00	6,10	6,20	
rychlost obratu peněz	2,50		2,70	2,70
množství peněz v oběhu		525,00	560,00	

MaE I. - var. 12-6a / str. 1

$$1) a) c = MPC = \frac{\Delta C}{\Delta Y} = \frac{75}{100} = 0,75 \Rightarrow s = 1 - c = 0,25$$

$$L = \frac{25}{100} = 0,25$$

$$\Delta G = -525 \text{ mil} \Rightarrow \Delta Y = \Delta Y_{\Delta G} + \Delta Y_{\Delta TR} = 0$$

$$\Delta Y_{\Delta G} = -\Delta Y_{\Delta TR}$$

$$\frac{\Delta G}{1 - c(1 - L)} = \frac{-c \cdot \Delta TR}{1 - c(1 - L)} \quad (\text{rovnání TR})$$

$$\Delta TR = \frac{\Delta G}{-c} = \frac{-525}{0,75} = \underline{\underline{+700 \text{ mil.}}}$$

$$b) s = 1 - c = 0,25$$

(rovnání BS)

$$\Delta BS = \Delta T_D + \Delta T_e - \Delta G - \Delta TR = 0 + 0 + 525 - 700 = \underline{\underline{-175 \text{ mil.}}}$$

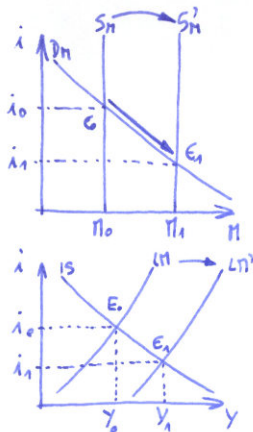
2) a) NE. Nejsou kryty chletem.

b) NE. GNP - GDP = NPI (čistý příjem z podnikání v zahraničí)

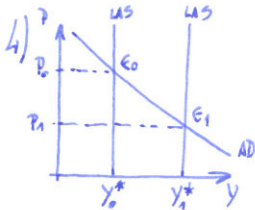
3) V keynesiánském případě jsou nom. mzdy W krátkodobě fixovány
 \Rightarrow v ekonomice existuje nedob. nezaměstnanost $\Rightarrow Y_0 < Y^* \Rightarrow$ tržní
kurza SAS je rostoucí.

MaE I. - var. 12-Ga / str. 2

3) porr.



Křup deivovžl rezerv = podj
 čelžl horun \Rightarrow růst $S_H \rightarrow S_H'$
 \Rightarrow pokles $i_0 \rightarrow i_1 \Rightarrow$ růst ob-
 jevny součevnyž spotřebnyž a
 investičnyž výžžž \Rightarrow roz-
 ševnyž důchodny $Y_0 \rightarrow Y_1$.



Technologičž - pokroč požnyž ševnyž fo-
 kacišnyž podučnyž r ekonomičž \Rightarrow po-
 aut LdS dopova na Y_1^* při poklesu cen.
 hľadnyž na P_1 .

5)

	2005	2006	2007	2008
π GDP	$\frac{1200}{1,00} = 1200$	1300	$\frac{560,23}{1,12} = 1350$	1350

\Rightarrow v roce 2008 je ekonomičž na vrcholny.