

- 1) Určete, v jaké fázi hospodářského cyklu se ekonomika nacházela v roce 2002, a pokuste se odhadnout počet volných pracovních míst v roce 2002, pokud znáte následující údaje:

2 b.

	2000	2001	2002
implicitní cenový deflátor	210		
GDP v běžných cenách	980		
GDP ve stálých cenách	467		
množství peněz v oběhu	356	397	439
rychlost obratu		2,77	2,80
počet ekonomicky aktivních	12 850	12 850	12 850
počet nezaměstnaných na úřadu práce			450
počet volných pracovních míst	460	450	
nezaměstnanost	5,06%	3,89%	
inflace	10,00%	11,00%	11,54%

- 2) Určete, jak se změní nominální GDP při zvýšení vládních výdajů na 1500, pokud znáte hodnoty následujících ukazatelů: spotřeba 3000, nepřímé daně 95, daňová sazba 15 %, zisky 3000, čisté investice 270, mzdy 1350, přijaté úroky 500, čistý vývoz 25, amortizace 125, dovoz 2125, renty 200, vyplacené úroky 650, mezní sklon k úsporám 20 %.

2 b.

- 3) Ukažte, jak zareaguje trh s čokoládou na zvýšení dovozního cla na kakaové boby. Zachyťte proces formování nové tržní rovnováhy.

2 b.

- 4) Graficky ilustrujte, jaké efekty na produkt, cenovou hladinu a úrokovou sazbu má snížení množství peněz v oběhu provedené centrální bankou.

2 b.

- 5) Rozhodněte, zda je následující tvrzení pravdivé. Pokud nikoli, pokuste se jej opravit.

a) Depreciace, neboli znehodnocení kurzu, podporuje v ekonomice importéry, a zlepšuje tedy saldo obchodní bilance.

1 b.

b) Úroveň povinných minimálních rezerv je v České republice stanovena centrální bankou na 2 %.

1 b.

Po. 16:10/1.sh.

	2000	2001	2002
① PD	210	IPD ₂₀₀₀ (1+i ₂₀₀₀) 210 · 1,11 = 231	IPD ₀₁ (1+i ₀₁) 231 · 1,1154 = 260
m GDP	980	H · V 397 · 2,87 = 1100	H · V 439 · 2,8 = 1230
n GDP	467	$\frac{1100}{2,31} = 472$ 0,5 k	$\frac{1230}{2,6} = 473$ 0,5 k
M	356	397	439
V		2,87	2,80
z. dl.	12850	12850	12850
nezam. na ÚP			450
volná místa	460	450	445 (0,25 k)
m)	5,06%	3,89%	$\frac{450}{12850} = 3,5\%$ (0,25 k)
i)	10,00%	11%	11,54% (0,5 k)

⇒ v roce 2002 se eta nejvíce blíží potenciálnímu GDP ⇒ vrchol cyklu
 ⇒ počet nezam. na ÚP se bude blížit počtu volných prac. míst

② C = 3000
 $I_g = I_v + a = 230 + 125 = 395$
 $G_0 = ?$
 $NX = 25$
 $L = 15\%$
 $MPS = 20\% \Rightarrow MPC = 80\%$

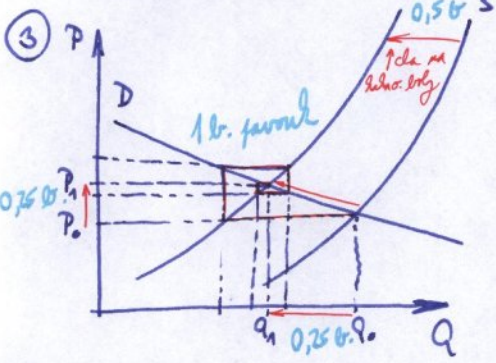
$w = 1350$
 $i_v = i_p - i_f = 500 - 650 = -150$
 $n = 200$
 $a = 125$
 $t = 3000$
 $T_e = 95$
 $m GDP = 4620 \Rightarrow G_0 = 4620 - C - I_g - NX$
 $G_0 = 4620 - 3000 - 395 - 25$
 $G_0 = 1200$ 0,5 k

$\Delta G = G_1 - G_0 = 1500 - 1200 = +300$

$\Delta m GDP = \frac{\Delta G}{1 - MPC \cdot (1 - L)} = +937,5$ 1 k.

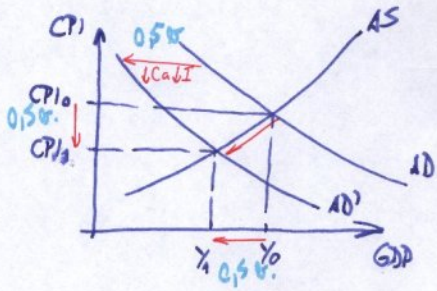
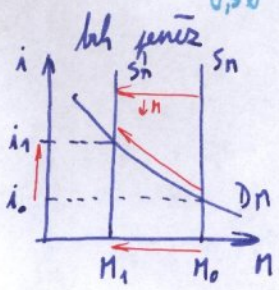
m GDP vzroste o 937,5.

Po 16.10/str.2



keď sa zoslabá

④) $\downarrow M \rightarrow \uparrow i \rightarrow \downarrow C \text{ a } \downarrow I \Rightarrow \downarrow AD$



⑤ a) NE. Depreciace (snehodnocení CZK) podporuje export, a zvyšuje tedy deficit platobní bilance (i obchodní bilance).
0,25 kr. 0,25%.

b) ANO.
1 kr.