

- 1) Ekonomiku charakterizují následující makroekonomické agregáty: 2 b.
 Reálný hrubý domácí produkt 950, spotřeba 425, čisté investice 390, exporty 500, dovozy 350, mzdy 400, přijaté úroky 150, vyplacené úroky 200, renty 225, amortizace 55, zisky 400, sazba důchodové daně 30 %, transferové platby 330, implicitní cenový deflátor 140.
 Určete velikost nominálního hrubého domácího produktu a typ aplikované fiskální politiky, pokud předpokládáme, že stát nepoužívá jiné přímé daně, než daně důchodové.
- 2) Vývoj ekonomiky je dán následující tabulkou. Určete, v jaké fázi hospodářského cyklu se země nacházela v roce 2003. Centrální banka se v roce 2003 rozhodne upravit množství peněz v oběhu na 350, jak byste tento krok hodnotili? 2 b.

	2000	2001	2002	2003
Implicitní cenový deflátor	100			
Nominální hrubý domácí produkt	1000,00			1081,99
Reálný hrubý domácí produkt				
Tempo růstu nGDP				
Tempo růstu rGDP	-0,25%	-0,49%	-0,43%	0,18%
Tempo růstu cenové hladiny	2,00%			
Míra nezaměstnanosti				
Nezaměstnaní na úřadu práce	400	300	400	360
Volná místa na úřadech práce	140	142	144	145
Ekonomicky aktivní obyvatelstvo	6000	6050	6100	6150
Množství peněz v oběhu		398,04	400,14	
Rychlost obratu peněz	2,50	2,55	2,60	2,65

- 3) Na modelu IS-LM a AS-AD ukažte efekty monetární restrikce. Při grafickém znázornění dbejte na vztah mezi oběma modely. 2 b.
- 4) Zakreslete Lorenzovu křivku a jednou větou vysvětlete, čím je dán její tvar. 2 b.
- 5) Rozhodněte, zda je následující tvrzení pravdivé. Pokud nikoli, pokuste se jej opravit.
- a) Poptávková inflace je situace, kdy růst agregátní poptávky způsobí růst cenové hladiny při klesajícím důchodu. 1 b.
- b) Snížení exportu je jednou z možností, jak může centrální banka ovlivnit kurz domácí měny. 1 b.

Út 14:20 / str. 1

$$① \quad mGDP = nGDP \cdot IPD = 950 \cdot 1,40 = \underline{1330}^{0,25}$$

$$T_D = L \cdot Y = L \cdot mGDP = 0,3 \cdot 1330 = \underline{399}^{0,25}$$

$$T_E = mGDP - M - i_p + i_v - n + a + f = 1330 - 400 - 150 + 200 - 225 - 55 - 400$$

$$T_E = \underline{300}^{0,5}$$

$$G = mGDP - C - I_N - a - X + M = 1330 - 425 - 390 - 55 - 500 + 350 =$$

$$G = \underline{310}^{0,5}$$

$$BS = \sum P - \sum V = T_D + T_E - G - TR = 699 - 640 = \underline{59}^{0,25}$$

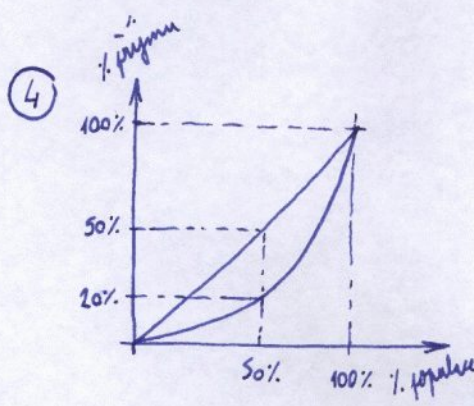
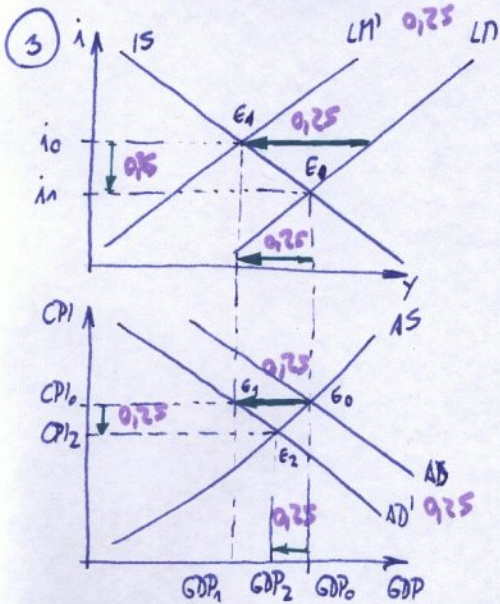
Jedná se o FRes. ^{0,2}

	2000	2001	2002	2003
mGDP	1000	398,04 = 2,55 * 155	400,14 = 2,6 * 154,3	1081,99
IR	-0,25%	-0,49%	-0,43%	0,18%
M ¹	$\frac{4}{60} = 6,67\%$ ^{0,5}	$\frac{30}{605} = 4,96\%$ ^{0,5}	$\frac{4}{61} = 6,56\%$ ^{0,5}	$\frac{36}{615} = 5,85\%$
rozam. ÚP	400	300	400	360
vl. adl.	6000	6050	6100	6150
M	$\frac{1000}{2,5} = 400$	398,04	400,14	$\frac{1081,99}{2,65} = 408,3$ ^{0,5}
V	2,5	2,55	2,6	2,65

Vzhledem ke hladiněmu tempu růstu nGDP a ke klesající rovnovážnímu sazce v roce 2003 se jedná o oříznutí. ^{0,5}

Vzhledem k nízké inflaci a k fúzi cyklu nebo MRes ekonomice doporučit. ^{0,5}

Út 14:20 / str. 2



její tvar je dán mírou nerovnoměrnosti rozdělení příjmů v ekonomice.

5 a) NE. Při růstu AD roste i důchod, ale při postřehové inflaci je tempo růstu důchodu menší než tempo růstu cen.

b) NE. CB může diverzif. kurz ovlivnit jen nákupem/prodejme diverzif. rezerv.