

Téma 5 Bankovní systém a trh peněz

5.1 Funkce bank a bankovní multiplikátor

První banky vznikaly v Itálii již ve 12. století. Zakládali je směnárníci a zlatníci. Směnárníci obchodovali s penězi. Za úplatu prováděli operace se zlatými a stříbrnými penězi (směna různých druhů mincí, prověřování peněžních kovů z hlediska jejich pravosti, ryzosti, hmotnosti, přijímání drahých kovů do úschovy). Úkolem bank bylo také kapitalizovat volné peněžní prostředky.

Banky v současné době plní čtyři základní funkce:

- funkce zprostředkovatele – vede vklady a poskytuje úvěry (úrokové sazby na vkladových účtech jsou nižší než úrokové sazby z úvěrů),
- funkce pokladníka – vede běžné účty firem, krátkodobě může s prostředky firem disponovat, získává přehled o fungování těchto firem, což bance pomáhá při rozhodování o poskytnutí úvěru firmám,
- tvůrce úvěrových prostředků – souvisí s funkcí pokladníka, v současné době tato funkce vystupuje do popředí v souvislosti s možností vydávat cenné papíry bankou. Bankovní soustava vytváří dodatečné – fiktivní peníze také na základě multiplikačního efektu. Je o důsledek fungování bankovního multiplikátoru.
- funkce emitenta peněz – tuto funkci zpravidla plní centrální banka. Ta realizuje monetární (peněžní) politiku státu. Musí být emitován takový objem peněz, aby na peněžním trhu nastala rovnováha mezi nabídkou a poptávkou.

Bankovní multiplikátor

Bankovním multiplikátorem je ovlivněna změna depozitních (bankovních) peněz v ekonomice. Bankovní multiplikátor vyjadřuje, jaké maximální množství fiktivních (bankovních) peněz dokáže v bankovní soustavě vygenerovat jedna dodatečná koruna vkladů. Velikost multiplikátoru je závislá na míře povinných minimálních bankovních rezerv.

Povinné minimální bankovní rezervy (PMR) jsou ta část (resp. procentní podíl) vkladů uložených u komerčních bank a stavebních spořitelen, kterou musí komerční banky a stavební spořitelny ponechat jako rezervu na účtu u centrální banky. Povinné minimální rezervy byly změněny naposledy 7. října 1999, od té doby je jejich výše v ČR 2 %. Prostředky na tomto účtu až do výše předepsaného objemu PMR jsou od 12. 7. 2001 bankám úročeny dvoutýdenní repo sazbou ČNB (dříve úročeny nebyly). Blíže viz http://www.cnb.cz/cs/menova_politika/mp_nastroje/#pmr.

Bankovní multiplikátor má podobu:

$$\Delta M_1 = \frac{\Delta E}{R} = \frac{\Delta D \cdot (1 - R)}{R}$$

kde

ΔM je přírůstek bankovních depozit

ΔE je přebytek depozit nad rezervou

ΔD je změna depozit
 R je stanovená minimální bankovní rezerva.

Pro úspěšný rozvoj ekonomiky je velmi důležitá správně fungující bankovní soustava. Ve většině ekonomik je **bankovní soustava** dvoustupňová:

1. **síť komerčních bank** – zpravidla soukromé finanční instituce poskytující rozsáhlou škálu bankovních produktů širokému spektru soukromých i podnikatelských klientů.
2. **centrální banka** (někdy se též užívá pojmu cedulová nebo emisní banka) – svrchovaná instituce zodpovědná za peněžní a měnovou politiku státu.

Úkoly centrální banky (obecně):

- emise bankovek a mincí
- bankovní dozor
- správa účtů státního rozpočtu a státního dluhu
- emise státních dluhopisů
- je bankou pro komerční banky apod.

Centrální bankou ČR je Česká národní banka.

Úkoly ČNB:

- emise peněz a regulace množství peněz v oběhu
- stanovuje základní úrokové sazby (diskontní sazbu, dvoutýdenní repo sazbu, lombardní sazbu)
- evidování kurzu české koruny příp. intervence na devizových trzích
- stanovuje výši povinných minimálních rezerv
- rozhoduje o udělení licence nové komerční bance, nebo o uvalení nucené správy na komerční banku
- spravuje státní dluh.

Bližší viz téma Monetární politika a www.cnb.cz

Úkoly komerčních bank v ČR:

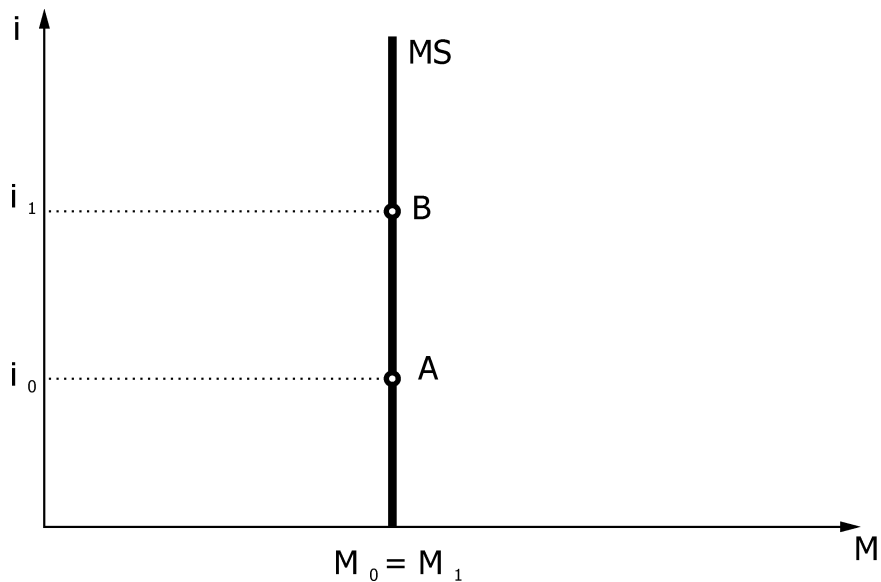
- vedení účtů právnických a fyzickým osobám
- stanovování výše úrokových sazeb na úvěry a vklady, shromažďování vkladů a poskytování úvěrů
- prodej a nákup konvertibilních měn za komerční kurzy (modifikované oproti kurzu ČNB)
- umožnění vstupu obyvatel na trh cenných papírů, tj. vstup na burzu cenných papírů, který je možný pouze prostřednictvím banky nebo makléřské společnosti.

5.2 Trh peněz

Obecně lze říci, že centrální banka rozhoduje o množství peněz v oběhu na základě cambridgeské kvantitativní rovnice viz téma Peníze a měny. Předpokládáme, že centrální banka množství peněz v ekonomice určuje nezávisle na výši úrokové míry. Při tomto předpokladu bude **křivka nabídky peněz MS** vertikální (viz obr. 5.1). Poloha křivky nabídky peněz závisí na velikosti emitované reálné peněžní zásoby, která je dána poměrem nominální peněžní zásoby M a úrovně cenové hladiny P . Zvyšování nominální peněžní zásoby (např. v podobě emise nových bankovek a mincí) nebo

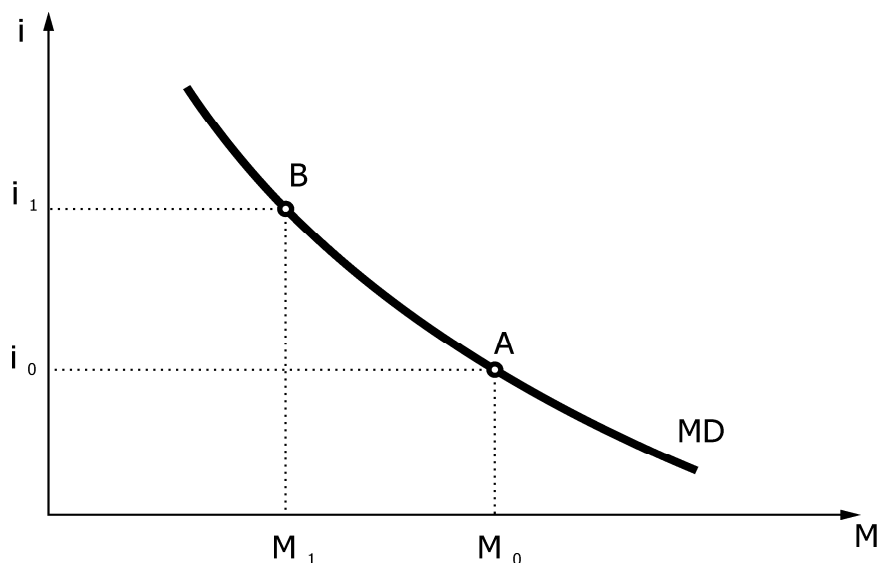
pokles cenové hladiny zvyšují nabídku peněz a v grafu se tento fakt projeví posunem křivky nabídky doprava. Naopak snížení nabídky peněz se projeví posunem křivky nabídky doleva.

Obr. 5.1 Nabídka peněz



Poptávka po penězích MD vyjadřuje, jaké množství peněz (ve formě peněžního agregátu M_1) spotřebitelé a firmy chtějí držet k nákupu spotřebních statků nebo pro realizaci investic do svých podnikatelských aktivit. Poptávka po penězích je závislá na velikosti úrokové míry i . Domácnosti i firmy budou poptávat tím větší objemy hotovosti (resp. reálných peněžních zůstatků M/P), čím nižší bude úroková míra. Křivka poptávky po penězích je klesající. Nízká úroková míra i_0 stimuluje ekonomické subjekty k realizaci spotřebních a investičních záměrů, vysoká úroková míra i_1 motivuje spíše k úsporám (viz obr. 5.2 Poptávka po penězích).

Obr. 5.2 Poptávka po penězích



Existuje několik motivů poptávky po penězích, které ovlivňují ekonomické subjekty k držbě peněz v jejich nejlíkvidnější podobě.

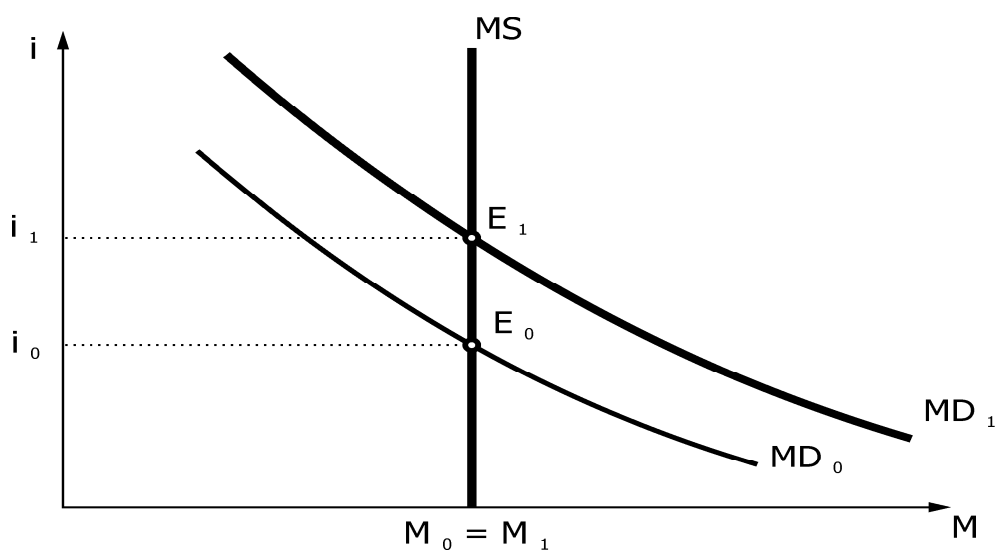
Motivy držby peněz:

- transakční – k realizaci běžných nákupů (transakcí)
- opatrnostní – „co kdyby náhodou“ – je třeba uhradit např. nepředvídatelnou opravu rozbitého auta
- spekulativní – majetkový motiv – představuje motiv držet peníze jako aktivum, např. s cílem nákupu cenných papírů.

Rovnováha na trhu peněz je dána rovností nabídky peněz a poptávky po penězích, a to při dané velikosti rovnovážné úrokové míry.

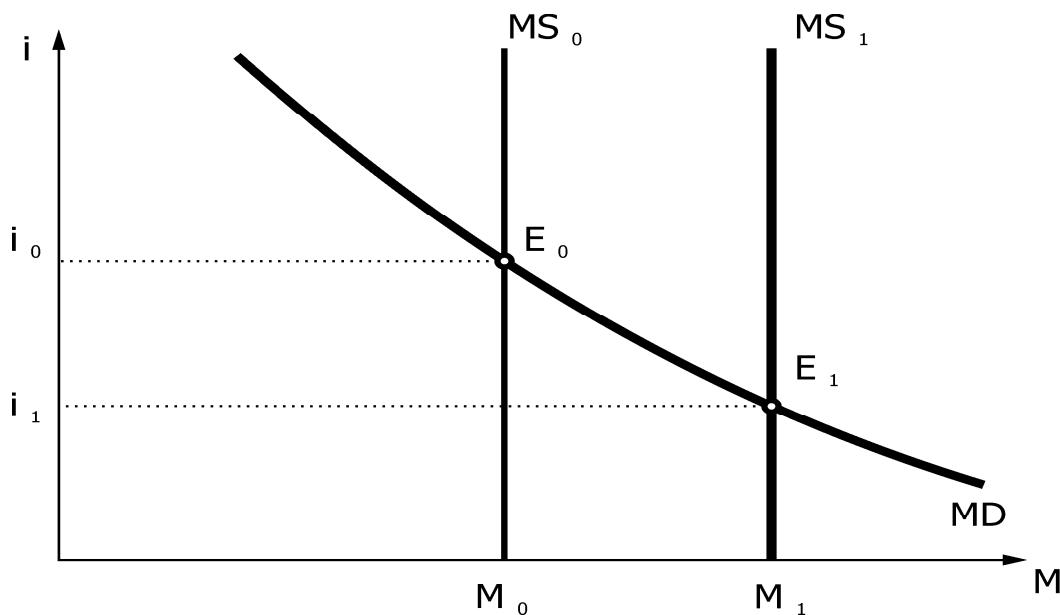
Velikost poptávky po penězích ovlivňuje také velikost důchodu ekonomických subjektů. Pokud dojde v ekonomice k růstu důchodu Y , spotřebitelé a investoři budou poptávat více hotovosti ke své zvýšené spotřebě a rostoucím investičním výdajům. Růst poptávky po penězích znázorňuje obrázek 5.3. Růst poptávky po penězích se v grafu projeví posunem křivky MD doprava a nová rovnováha se na trhu peněz obnoví při vyšší úrokové sazbě. Naopak pokles poptávky po penězích se projeví posunem křivky MD doleva a nová rovnováha se na trhu peněz obnoví při nižší úrokové sazbě.

Obr. 5.3 Růst poptávky na trhu peněz vlivem růstu důchodu



Pokud se například centrální banka rozhodne podpořit ekonomický růst růstem množství peněz v oběhu, zvýší množství peněz z M_0 na M_1 . Tato situace je zobrazena na obrázku 5.4. Křivka nabídky peněz se posune doprava a klesne úroková sazba. Při předpokladu fixní cenové hladiny se zvýší reálné peněžní zůstatky na M_1/P . V tomto případě se jedná o tzv. politiku levných peněz, neboli o peněžní (monetární) expanzi. Tento krok může realizovat pomocí různých nástrojů. Centrální banka může např. snížit povinné minimální rezervy, snížit základní úrokové sazby, vykupovat státní cenné papíry nebo emitovat nové bankovky a mince.

Obr. 5.4 Růst nabídky na trhu peněz



5.3 Mezinárodní finance

Vztahy peněžní tvorby, rozdělování a užití peněžních prostředků v mezinárodním měřítku, kde peníze vystupují ve funkci světových peněz, lze shrnout pod pojem mezinárodní finance.

Mezi nejvýznamnější **světové finanční organizace** patří:

- Mezinárodní měnový fond (IMF)
- Mezinárodní banka pro obnovu a rozvoj – resp. Světová banka (WB)

Mezinárodní měnový fond je mezinárodní finanční institucí, která působí při Organizaci spojených národů. Vznikl v roce 1944 v Bretton Woods podepsáním dohody mezi 44 zeměmi. Mezi základní úkoly IMF patří.

- umožnit konzultace v měnových otázkách
- stabilizovat měnové kurzy
- vytvořit mnohostrannou mezinárodní platební soustavu
- poskytovat devizové úvěry

Podmínkou účasti státu v IMF je členský vklad, který je zdrojem úvěrové činnosti IMF. Jeho výše je odvozována od vyspělosti ekonomik jednotlivých zemí. 25 % vkladu země hradí ve zlatě, resp. v konvertibilní měně, 75 % v národní měně členské země.

Československo bylo v roce 1944 jedním ze zakládajících členů. Členství bylo ukončeno v 50. letech 20. století, kdy komunistické Československo přestalo poskytovat požadované výkazy ve snaze utajit ekonomické výsledky. Členem se opět Československo stalo v roce 1990 (a po rozpadu Československa i Česká republika v roce 1993). Českou republiku zastupuje v mezinárodním měnovém fondu guvernér ČNB. V současné době Miroslav Singer.

Světová banka je také tzv. bretton-woodskou institucí. Byla založena v roce 1945 na základě dohod z konference z roku 1944. Sídlo má ve stejné jako IMF ve Washingtonu. Po změně režimu v Československu se náš stát stal opět plnoprávným členem v září 1990.

Prvořadým úkolem WB po jejím založení bylo přispět k obnově válkou zdevastované Evropy – proto i původní název Mezinárodní banka pro obnovu a rozvoj. V současné době WB financuje především rozvojové projekty členských zemí formou dlouhodobých půjček (splatnost 10 – 20 let) se zvýhodněným úročením. Půjčky pro nejméně rozvinuté země mají dobu splatnosti až 50 let a jsou bezúročné.

Mezi podmínky přijetí do WB patří:

- členství v IMF
- členský vklad – je opět odvozen od ekonomické vyspělosti dané země, z upsaného kapitálu se hradí pouze 20 %, a to 2 % v konvertibilní měně, 18 % ve vlastní měně daného státu.