

## 2 VZNIK A VÝZNAM ODĚVŮ

Obecný výklad vzniku a významu oděvu bývá obvykle jednostranný, tzn. že je charakterizován jako **ochrana** před povětrnostními vlivy nebo jako prostředek k **zahalování** těch částí těla, které jsou považovány za tabu. Velmi často je mu také přisuzován význam převážně **estetický**.

Význam oděvu lze sledovat v průběhu historického vývoje jako projev celkové životní situace, podmínek, zařazení a postoje jedince v rámci společnosti. K základní užitkové funkci se pojí ještě funkce další, např. symbolické, reprezentační, estetické, erotické, rituální atd.

Oděv vznikal souběžně s potřebou vyjádření vnějšího projevu člověka a jako součást procesu jeho sebe uvědomování v rámci společnosti a přírody. Člověk, který se kdysi dávno vydělil z přírody jako myslící bytost, se začal vně záměrně odlišovat různými dodatky: ozdobami, amulety, úpravou tváře, těla a hlavy, nošením kůží, později textilií. S postupující společenskou diferenciací přibývaly i formy a druhy oděvu, jak jsou známé z historických dokladů.

Oděv je v určitém smyslu jakýmsi znakem významu lidské osobnosti, je zahalením lidské postavy, ale zároveň také určitým vnějším signálem pro okolí. Tento signál se v průběhu doby vyvinul do velmi rozsáhlého systému. Nepatří k němu už jen oděv, ale i speciální předměty denního užívání: kabelka, psací potřeby, dopravní prostředek, apod. Jako typické doplňky spoluutvářejí nejen onen vnější "obal", ale jsou i společenskou výpovědí o každém jedinci, o jeho vztahu k prostředí i ke společnosti.

Z historického hlediska není oděv jen ryze funkční záležitostí, ale je mnohovýznamným činitelem, jehož symbolika se pohybuje v širokém společensko-kulturním rámci.

### 2.1 HISTORIE ODÍVÁNÍ

Prvním oděvem člověka byla kožešina, kterou získal z ulovených zvířat. Zpočátku sloužila jako příkrývka i jako oděv. **Primitivní oděv** začal vznikat spínáním kožešiny ostrými dřívky, později byly nalezeny i kostěné jehly, kterými se oděv sešíval. V této době plnil oděv funkci fyziologicko-hygienickou, to znamená, že chránil před nepříznivými klimatickými vlivy. Téměř současně vznikají i primitivní ozdoby z peří, kostí, dřeva, lastur a kamenů.

V **mladší době kamenné** začínají lidé vyrábět tkaniny za pomoci primitivního tkacího zařízení. Výroba tkanin je důležitým mezníkem v historii odívání. U nejstarších kulturních národů má oděv formu nestříhaných přehozů. Tento charakter se zachoval zejména u orientálních národů dodnes. Již ve starověku vyjadřoval oděv různé společenské postavení nositelů.

Původním **oděvem Egyptanů** byla bederní zástěra a z ní se vyvinuly další, často velmi složité a umělé druhy oděvů.

**Řecký oděv** byl mnohem jednodušší a praktičtější. Přehozy volně splývaly a tkanina se řasila na těle podle vkusu nositele. Muži i ženy oblékali přes základní

oděv *plášť* - mladší muži krátký pláštěk *chlamys*, starší muži a ženy delší plášť *himation*, který ženám v nepohodě sloužil i jako pokrývka hlavy,

**Oděv Římanů** vycházel z řeckého oděvu, byl však bohatší, nákladnější. Daleko ostřeji se v něm také odrážely výrazné třídní rozdíly. Základní mužský oděv tvořila *tunika - košile bez rukávů*, přes ni se oblékalo roucho - *tóga*, střižené do tvaru elipsy - znak svobodných Římanů. Mladší muži nosili krátký pláštěk - *lacernu*. Základní oděv pro ženy tvořila *tunika intima*, která sahala ke kotníkům. Bývala s krátkými či dlouhými rukávy nebo bez rukávů a sloužila jako domácí oděv. Aristokratické ženy přes ni oblékaly *stolu* - druh široké sukně z jemného plátna sepnuté na prsou. Svobodné občanky nosily plášť zvaný *palla*. Stejně jako mužská *tóga* se spínal na levém rameni.

Vlivem *křesťanské kultury* vznikl neosobní, nepřiléhavý oděv zahalující celou postavu. *Románský oděv* byl jednoduchý, odlišoval se materiálem a ozdobami. Později se oděv opět přizpůsoboval tvaru postavy, a tak se v něm tělo výrazně projevovalo jako ve starověkém Řecku. Ve 14. století dosáhla přiléhavost oděvu vrcholu. Charakteristickým znakem **gotického oděvu** se stala záliba ve štíhlých, přiléhavých tvarech. V novověku se móda měnila velmi rychle. Oděv byl stále rozmanitější. Opět se uplatňovaly jak vlivy historické tak i národnostní, náboženské a zvláště společenské. Na **renesanční módu** měl výrazný vliv antický ideál krásy. Byly zdůrazňovány tělesné proporce a krása textilií, např. hedvábí, samet, brokát s velkými vzory. Oděv byl zdoben řásem a průstřihy. **Barokní oděv** dával přednost krajkám, stuhám, lemům a výšivkám v bohatě rozevláté linii oděvu. Měl dodávat vzhledu člověka důstojnost a nádheru. **Rokoko** kladlo důraz na krásu. Bylo rafinovanější a dekorativnější, neúměrnost se stala charakteristickým rysem módy.

Francouzská revoluce způsobila převrat i v celém životním stylu. V **Empíru** přijala především ženská móda kult antiky, což bylo reakcí na rokoko. Z měšťanského oděvu vznikl oděv občanský, který podléhal - zvláště v 19. a 20. století - mnoha módním změnám a často i výstředním směrům. Změnil se i způsob výroby oděvů, který měl stále větší vliv i na vývoj odívání.

Kromě oděvů šitých na míru se dnes ve stále větší míře šijí oděvy *konfekční*, tj. zhotovené průmyslově. Při tvorbě současných oděvů se uplatňuje snaha o jejich účelnost, praktičnost, jednoduchost a pohodlnost. Velký důraz se klade na hygienické a fyziologické vlastnosti oděvů.

## 2.2 ZÁKLADNÍ TYPY ODĚVŮ

Z historického rozboru odívání vyplývá, že v podstatě lze všechny oděvy odvodit ze šatu *ovinovacího, límcového, košilového* (jeden díl tkaniny) a *kaftanového* (několik dílů tkaniny).

**Šat ovinovací** je z jediného kusu tkaniny a je nejjednodušším druhem oděvu. Je to pruh tkaniny volně ovinutý kolem těla. Byl obecně používaným oděvem Egypťanů, Řeků a Římanů a dosud jej nosí některé kmeny v Africe, Asii a v Americe. U nás se prvky tohoto způsobu odívání zachovaly jako ženské šály a zimní šátky (plédy, vlnáky pokrývající hlavu, ramena i záda).

**Šat límcový** je také z jednoho kusu oděvního materiálu ve tvaru obdélníku nebo kruhu s otvorem pro hlavu. Splývá volně přes ramena a podle délky tvoří typ oblečení pro horní polovinu těla nebo pro celé tělo. Dnes je používán jako pončo, z jeho tvaru vycházejí i pláštěnky.

**Šat košilový** je z jednoho dílu tkaniny obdélníkového tvaru. Vznikl tak, že se prořízl otvor pro hlavu a po délce se sešil s vynecháním otvorů pro ruce. Později byly připojeny i rukávy. Tento šat se nosil jednak jako spodní oděv (košile) jednak jako vrchní šaty (tzv. *kytle*). Nosili jej Řekové, Egypťané a příslušníci některých severských a jihoamerických národů. Prvky tohoto oděvu se dosud zachovaly u slovenského kroje (rukávce a košile u mužů). Z tohoto oděvu vznikl základ dnešních košil.

**Šat kaftanový** je dlouhý, otevřený kabát sešitý z několika dílů tkaniny. Kraje předních dílů se přes sebe překládají, v pase je kaftan přepásán páskem nebo pruhem odlišné tkaniny. Může být sepnut i sponou. Široké rukávy se všivaly kolmo k oděvu s malým klínkem v podpaží. U východních národů se ke kaftanu nosily kalhoty se širokými či úzkými nohavicemi. V současné době je tento oděv nahrazen dámskými plášti a pánskými svrchníky.

## **ZÁKLADNÍ ROZDĚLENÍ ODĚVŮ**

Oděv je výrobek určený k zahalení lidského těla nebo jeho částí. Vyrábí se z různých materiálů, různými technologiemi. Rozdělujeme jej podle několika hledisek.

### **1. Podle společenského využití**

*Občanský oděv* je běžný oděv civilního obyvatelstva, který nepodléhá předpisům a řídí se módou.

*Stejnokroj* je jednoduchý oděv zhotovený podle předpisu pro příslušníky určité společenské organizace.

*Kroj* je svérázný tradiční oděv, který se vyvinul v určitém regionu (hanácký, slovácký, chodský).

### **2. Podle pohlaví**

Rozlišuje se oděv *ženský* a *mužský*, a dále podle věku na *kojenecký* (do jednoho roku dítěte), *batolecí* (od 1- 3 let), *předškolního věku* (od 3- 6 let), *mladšího školního věku* (od 6-10 let), *staršího školního věku* (od 10- 15 let), *mladší a starší muže a ženy*.

### **3. Podle účelu použití**

*Spodní oděv* (osobní prádlo) se nosí zpravidla přímo na těle (např. košile, spodky, kalhotky).

*Denní spodní a tvarovací oděv* (bokovky, podprsenky) se nosí ve dne, *noční oděv* na spaní.

*Vrchní oděv* se nosí na spodním oděvu a dělí se dále na *vycházkový* (kalhoty, šaty, sukně, halenky, vesty), *společenský* (smoking, frak, večerní toaleta), *sportovní* (lyžařský, turistický, gymnastický), *obřadní* (soudní, promoční), *domácí* (župan, domácí oblek), *pracovní* (overall, pracovní pláště), *ochranný* (žárovzdorný, zdravotnický), atd.

#### 4. Podle vypracování

*Nepodšitý oděv* nemá na rubové straně všitou podšívku. *Podšitý oděv* má po celé vnitřní ploše podšívku oproti *polopodšitému oděvu*, který má podšívku jen pod některými díly. *Oboustranný oděv* je vypracován pro oboustranné nošení. Vnější i vnitřní plocha je vypracována jako lícní. *Vložkový oděv* má podstatné části, zejména přední díly, vyztuženy vložkou, *nevložkový oděv* je bez výztužné vložky.

#### 5. Podle tvaru

*Přiléhavý oděv* výrazně vyznačuje na oblečené postavě siluetu těla, *polopřiléhavý oděv* siluetu vyznačuje mírně, *volný oděv* siluetu těla na oblečené postavě nevyznačuje a bývá různě široký. *Jednoradový oděv* je zapínán jednou řadou knoflíků nebo jiných zapínadel na předním dílu, *dvouradový oděv* má dvě řady knoflíků, k zapínání slouží zpravidla jedna řada knoflíků a druhá bývá ozdobná.

#### 6. Podle způsobu výroby

*Zakázkový oděv* je zhotoven na základě naměřených tělesných rozměrů zákazníka, zhotovuje se zpravidla s jednou nebo dvěma zkouškami rozpracovaného oděvu. *Konfekční oděv* je zhotoven pro obchod v normalizovaných velikostech pro neznámého zákazníka. Takto se prodává zejména *hotový oděv*, ale vyrábí se i *rozešitý oděv*, u něhož nejsou dokončeny ty operace, které umožní upravit oděv na konkrétního zákazníka především do délky. Někdy se prodává i tzv. *měřenkový oděv* - zhotovený konfekčním způsobem bez zkoušky pro konkrétního zákazníka na jeho rozměry.

## **DRUHY OBLEČENÍ**

*Oblečení* je souhrn oděvů a oděvních doplňků pokrývající lidské tělo.

*Vicedílové oblečení* se skládá z více samostatných oděvů (např. třídílné oblečení je sako, vesta a sukně).

*Sdružené oblečení* je složeno z jednotlivých oděvů, které nejsou ze stejného materiálu (např. komplet).

*Oblek* je dvou nebo třídílové oblečení, skládající se ze saka, kalhot, popř. vesty.

*Kostým* je ženské vrchní oblečení skládající se ze sukně a saka nebo kabátku.

*Komplet* je ženské vrchní oblečení ze stejného nebo odlišného materiálu v kombinaci sukně, vesta, kabátek nebo šaty a vrchní kabátek, který je kratší než sukně.

*Oděvní doplňky* doplňují oblečení podle módy a vkusu, barevně, tvarově apod. (např. klobouk, čepice, šála, punčochy).

## ***DRUHY PRÁDLA***

*Prádlo* je výrobek nebo souprava výrobků z textilního pracího materiálu.

Rozeznáváme : *osobní prádlo* - to je spodní oděv používaný pro osobní potřebu,  
*ložní prádlo* - slouží k úpravě lože (prostěradla, povlaky),  
*stolní prádlo* - se používá při stolničení (ubrus a ubrousky),  
*hygienické prádlo* - slouží k denní potřebě (ručník, utěrka, kapesník, osuška).

## **2.3 MÓDA A VKUS**

**Móda** je výraznou součástí životního stylu. Netýká se jen oděvu, ale veškerého životního prostředí. Je prostředkem pro uplatnění lidské touhy a potřeby vidět krásno a mít z toho požitek. Čím kulturnější bude společnost, tím náročnější budou i požadavky na kvalitní, elegantní a módní výrobek. Významným rysem módy je její časové omezení. Typická *módní vlna* se jeví jako rychlá změna v názoru na určitý estetický ideál. Móda se většinou rozšiřuje v určitých skupinách společnosti (mládež, určité sociální skupiny, zájmová činnost). Jestliže se některá novinka prosadí hlouběji do podvědomí a zahrnuje stále větší počet lidí, pak hovoříme o módním diktátu (což známe z historie, např. vládu krinolín a paruk v rokoku). Současný módní styl respektuje hned několik siluet (viz. obrázky). Móda hledá stále nové vzory, vzniká jako cílevědomá činnost módních návrhářů, ale i nahodile použitím podnětů z běžného života. Velkou roli v módě hraje **vkus**, přičemž mezi oběma existuje vztah vzájemného ovlivňování. Móda je proměnlivější, vkus se jeví jako schopnost esteticky vhodného výběru. Tato schopnost bývá vrozenou dispozicí, ale je možno prohloubit ji výchovou a životními zkušenostmi. Každý člověk by se měl snažit sloučit módu s vlastní individualitou. Důležitá je vyrovnanost celého oděvu, což znamená dokonalý estetický soulad prvků, přičemž se může opakovat barevně nebo materiálůvě určitý motiv. Oděvní styl znamená souhrn všech módních tendencí určitého období.

## 2.4 PERIODIFIKACE ODĚVNÍCH STYLŮ

### STAROVĚK (3000 př. n. l. - 70 n. l.)

<b>Égypt</b>	<b>(3000 - 500 př. n. l.)</b>
<b>Řecko</b>	<b>( 700 - 150 př. n. l.)</b>
<b>Řím</b>	<b>( 700 - 70 př. n. l.)</b>

### STŘEDOVĚK (300 - 1400 n. l.)

<b>Románské období</b>	<b>( 800 - 1200 n. l.)</b>
<b>Ranná gotika</b>	<b>(1200 - 1300 n. l.)</b>
<b>Pozdní gotika</b>	<b>(1300 - 1480 n. l.)</b>

### NOVOVĚK

<b>Renesance</b>	<b>(1480 - 1640 n. l.)</b>
<b>Baroko</b>	<b>(1640 - 1730 n. l.)</b>
<b>Rokoko</b>	<b>(1730 - 1800 n. l.)</b>
<b>Empír</b>	<b>(1804 - 1815 n. l.)</b>
<b>Biedermaier</b>	<b>(1820 - 1835 n. l.)</b>
<b>Druhé rokoko</b>	<b>(1835 - 1870 n. l.)</b>
<b>Secese</b>	<b>(1870 - 1905 n. l.)</b>
<b>Móda 20. stol.</b>	

# EGYPT

## Mužský oděv

Jeho základem je *bederní rouška*. Tvořil ji pruh vlněné nebo lněné látky ovinuté kolem boků a upevněné v pase. Oděv i přes tvarovou jednoduchost pomocí složitých ozdob a rozdílných materiálů přesně odlišoval příslušníky jednotlivých kast.

*Oděv králů a hodnostářů* byla jemná, bohatě řasená rouška sahající až ke kolenům, přičemž se její přední díl rozšiřoval do tuhého trojúhelníku s geometrickými vzory. Kolem krku se nosil velký kulatý límec z korálek.

## Ženský oděv

Ženský oděv bylo jakési těsně přiléhající pouzdro podřízené tvaru těla - *kalasiris*, ten sahal u pracujících žen do půly lýtek a u žen vznešených až ke kotníkům. Často byl rozdělen na sukni se zvýšeným pasem a živůtek, který tvořila dvě ramínka a dokonce někdy jedno, takže ňadra zůstávala odkrytá. Vznešené Egyptanky svůj složitě řasený, někdy dokonce jemně plisovaný kalasiris doplňovaly pláštěm.

## Úprava hlavy

Nejprostší účes byl vytvořen z vlasů nad čelem rovně zastřižených a vzadu prodloužených k ramenům. Vznešení Egyptané nosili bohaté paruky. Výskyt zdobení vlasů čelenkami, lotosovými květy a také zdobenými přílbicemi.

## Doplňky

Velká obliba šperků - různé prsteny, náramky, brože, spony, náušnice, amulety (skarabeus). Líčení - jak ženy, tak i muži - zvýrazňování očí, obočí a úst.

- ústa - používání červené barvy
- oči - protahování očních linek na spánku
- nehty - přírodní barvivo *hena*

## Obuv

Obyčejní lidé – naboso.

Bohatí lidé - podešev z papyru, lýka nebo slámy, připevněna k noze řemínky.



Obr. 1 Egyptský oděv

# ŘECKO

- lidské tělo je pokládáno za jakési zrcadlo jednoty a dokonalosti
- oděv měl plně respektovat tělo, jeho přirozenou linii a pohyb

## Mužský oděv

Základním mužským oděvem byl *chitón*. Tvořili ho nejčastěji dva obdélníkové kusy tkaniny sešité po stranách, na ramenou sepnuté sponou a v pase přepásané. Přes chitón se mladší muži oblékali na cesty pláštík zvaný *chlamys*. Starší muži nosili většinou delší řasnatější plášť - *himation* (rovný kus tkaniny, který se řasil přímo na postavě).

**Materiál** chitón - plátno  
himation - těžší vlněné tkaniny

## Ženský oděv

I pro ženy byl základním oděvem *chitón*. Od mužského se lišil délkou. Byl upravený z jediného kusu tkaniny, který se po délce přeložil a ovinul kolem těla tak, aby přehnutý okraj přecházel pod pažemi. Na ramenou se přední a zadní okraj textilie spojil sponou. Svrchním oděvem byl rovněž *himation*.

## Úpravy hlavy

*Muži* - mladí muži - krátké vlasy  
starci - vlasy delší

*Ženy* - splétání vlasů do složitých uzlů na temeni hlavy, barvení vlasů. Zdobení pomocí čelenek, stužek a hřebenů.

## Doplňky

*Šperky* - kruhové, spirálové náramky, náušnice, náhrdelníky, prsteny, jehlice ze zlata a slonoviny .....

## Obuv

Kožené sandály



Obr. 2 Řecký oděv



# ŘÍM

- vycházel z řeckého oděvu, byl však bohatší a nákladnější
- výrazně se v něm odráží třídní rozdíly

## Mužský oděv

Základní mužský oděv tvořila *tunika* - košile bez rukávů, přes ní se oblékalo roucho - *tóga*, střižené do tvaru elipsy široké asi 3,5 m a dlouhé 5,5 m z bílé vlněné tkaniny. Mladší muži nosili krátký pláštík - *lacernu*.

## Ženský oděv

Základní oděv pro ženy tvořila *tunika - intima*, která sahala ke kotníkům. Bývala s dlouhými či krátkými rukávy nebo bez rukávů a sloužila jako domácí oděv. Aristokratické ženy přes ní oblékali *stolu* - druh široké sukně z jemného plátna sepnuté na prsou. Svobodné občanky nosily plášť zvaný *palla*.

## Úpravy hlavy

Barvení vlasů, používání paruk.

## Obuv

Řemínkové sandály.

## Doplňky

Používání pomád, kosmetických prostředků, korálů, spon, věnců.



Obr. 3 Římský oděv

# ROMÁNSKÉ OBDOBÍ

## Mužský oděv

Svrchní oděv tvořila *tunika*. Vznešení lidé nosili hedvábnou tuniku až na zem, s bohatě zdobenými lemy, prostá tunika sahající ke kolenům byla tehdy jednotným oděvem pracujícího lidu. Tunika se v pase provazovala a měla rovné rukávy zužující se k zápěstí. Svrchní tuniku doplňovaly kalhoty (spíše punčochy) a plátěné košile.

## Ženský oděv

Oděv zahaloval celou postavu a zastíral tvar těla. Spodní bílý košilovitý oděv s těsnými rukávy připomínal římskou tuniku intimu. Svrchní oděv měl podobný střih, ale jeho rukávy byly široké s bohatým zdobením.

## Úpravy hlavy

*Ženy* - vdané ženy nosily vlasy zakryté šátkem nebo závojem. Šátek obepínal hlavu a kryl i hrdlo. Svobodné nosily hlavy nezakryté. Jako ozdoby používaly obroučky a čelenky.

*Muži* - zůstává antická tradice krátkých vlasů.

## Obuv

Doma šité boty ke kotníkům.



Obr. 4 Románský oděv

# GOTIKA

- architektura i módní silueta ovlivněny zálibou v štíhlých, protáhlých tvarech
- období cechovní výroby

## Raná gotika

### Mužský oděv

Základní mužský oděv tvořila košilovitá suknice ke kolenům a úzké přiléhavé nohavice punčochového tvaru. Vrchním oděvem se stal kabátec, který se ve 14. století tak zkrátil, že sahal jenom po pás.

### Ženský oděv

Základem byl i nadále jednoduchý spodní oděv, který splýval až na zem a měl úzké rukávy. Svrchní oblečení tvořil dlouhý řasnatý plášť.

### Úprava hlavy

*Muži* - dlouhé pečlivě nakadeřené vlasy

*Ženy - vdané* - zakrývání vlasů rouškou z jemného plátna nebo špičatou čepicí,  
*svobodné* - chodily prostovlasé, případně nosily *vínek* - *pentlík* (věneček z květin nebo z papírových a voskových imitací)

### Doplňky

Kožesliny, zvonkové ozdoby, které lemovaly opasky a výstřihy žen. Dále to byl *kapsář* - jakási obdoba kapsy, která byla viditelně volně pověšená na opasku.

### Obuv

Obliba bot úzkých a špičatých tvarů. Dlouhé špičky znesnadňovaly chůzi a proto se přivazovaly řetízky pod kolena.

## Pozdní gotika

### Mužský oděv

Krátký úzký kabátec, jehož rukávy byly zvonovitě rozšířeny, v polovině délky ozdobně prostříženy pro vysunutí paží. Kabátce doplňovaly úzké punčochové nohavice. Kalhoty zvané "*miparty*" - neboli "*dělené*" měly každou nohavici v jiné barvě. Pro slavnostní příležitosti - dlouhý plášť zvonového tvaru.

### Ženský oděv

Obrysy těla stále výraznější. Vysoko umístěný pas zkracoval živůtek, výstřih ve tvaru *V*, mohutně řasená sukně.

### Úprava hlavy

Vdané ženy - čepce, šátky. Čepce zvaný *hennin* - vysoký kužel ze škrobeného plátna potažený hedvábím nebo jinými drahými tkaninami.

### Obuv

Ostré špičky bot se zakulatily a vznikly tzv. *kachní zobáky*.

# RENESSANCE

- renesance znamená návazání na antické tradice (ideál tělesné a duševní harmonie)
- nejvýraznější rozkvět vědy a umění
- vznik nového životního názoru (humanismus)
- charakteristickým rysem je souměrnost a úměrnost - zmizely protáhlé tvary bot, čepic, rukávů, ustálila se pasová linie oděvu na jejím přirozeném místě

## Renesanční oděv v Itálii

### Mužský oděv

Mladí muži nosili nápadný krátký oděv - někdy dosahoval ke kolenům, někdy byl ještě kratší a odkrýval přiléhavé nohavice. *Rukávy* se stávaly módní záležitostí díky rozparkům a průstřihům, které původně měly jenom uvolnit místa největšího napětí rukávu. Často se rukávy vůbec nesešívaly, ale volně spojovaly pásky, takže nechávaly vyniknout spodní barevný podklad. Nejluxusnější částí oděvu se stalo *prádlo* z jemné tkaniny. Mladí muži nosili *krátké kabátky* zvonovitého střihu, přehozené přes ramena, starší muži bohatě řasené *dlouhé pláště* s velkým kulatým límcem (dodnes кроj užívaný na oficiálních univerzitních slavnostech).

### Ženský oděv

Oděv žen se v renesanci uvolnil a řasil do širokých pravidelných záhybů. Poprvé se dělil na *sukni* a *živůtek*. *Živůtek* měl kruhový nebo čtvercový dekolt, ozdobné rukávy byly prostřižené až k živůtku volně přišité nebo přivázané stuhami. Svrchní sukň byla bohatě řešená a někdy (při tanci) se podsekávala.

**Materiály** - brokáty, samety, atlasy, hedvábí s velkými vzory (např. granát, jablko)

### Úprava hlavy

*Ženy* - dlouhé vlasy byly hladce sčesány a upraveny do volných uzlů. V módě byly plavé vlasy, proto si je některé ženy barvily. Prameny vlasů se proplétaly stuhami, šperky a květinami. U vdaných žen pletence vlasů zdobily průsvitné roušky, vyšívané závoje a síťky.

*Muži* - jednoduchý účes: vlasy spadnuté na ramena baret, mladíci byli oholeni, starší muži měli vlnitý vous.

### Šperky a ozdoby

Těžké textilie si vynutily i masivní šperky: obtočené zlaté řetězy, perlové náhrdelníky. Poprvé se objevily hodinky, krajkové kapesníčky, parfém. rukavice.

### Obuv

Boty byly mírně zakulaceného tvaru, nízké, bez podpatků.

## **Renesanční oděv v Německu a v Čechách**

### **Mužský oděv**

Móda nastříhovaného oděvu se projevila i na území těchto krajin. Muži nosili krátké pláště zvané *šuba*, které více zdůrazňovaly trup a k nim bohatě prostřihávané široké kalhoty *plundry*, přišité k punčochám, které se dokonce na některých místech pro svou výstřednost zakazovali nosit.

### **Ženský oděv**

Oděv žen má mnoho společného s mužským oděvem. Jeho nejnápadnější částí byly prostřižené rukávy s barevným podkladem i bohatou výšivkou.

### **Úprava hlavy**

Vlasy žen zakrývaly jemné síťky. V Čechách se síťky zhotovovaly ze zlata a stříbra a mohly si je dovolit jen ty nejbohatší.

## **Renesanční oděv ve Španělsku**

### **Mužský oděv**

Oděv šlechticů se pod vlivem tuhé dvorské etikety výrazně lišil od oděvů ostatních společenských vrstev. Byl zhotoven z drahocenných materiálů (samet, brokát), vyšíván stříbrnými a zlatými nitěmi, ozdoben drahokamy, perlami, těžkými řetězy a krajkami. Mužská postava byla stylizována do trojúhelníků - kazajka napodobovala brnění, byla tvarována pomocí vycpávek. Ze zakončení košile se vyvinulo *okruží* z tuhých krajek. Krátké vycpané kalhoty nekryly ani polovinu stehů a doplňovaly je vzácné, ručně pletené punčochy.

### **Ženský oděv**

Ženský oděv byl stejně přísně upjatý jako mužský. Živůtek měl trojúhelníkový tvar. Poprvé se objevil *korzet*, který spoutával hrudník a zužoval pas. Sukně byla tvarována na spodničku, vyztužena obručemi a napnutá, takže nevytvářela žádný přirozený záhyb. Živůtek zdobilo okruží a typický křížek byl často posázen drahokamy, perlami.

### **Úprava hlavy**

*Ženy* - účes svým tvarem sledoval okruží. Vlasy byly přísně staženy na temeni a pomocí podložek vytvářely pyramidové účesy. Zdobily je krajkové čepečky, svobodné dívky nosily vínky a „točenice perlové“.

*Muži* - vlasy měli krátké, nosili knírek a špičatou bradku.

Pozn.: Renesanční oděv ve Francii byl pod silným vlivem italské renesance.



Obr. 5 Renesanční oděv

## BAROKO

- název stylu vznikl z francouzského „*barok*“, tzn. „*zakřivený*“
- do popředí se dostává přirozená silueta zvýrazňující plné tvary
- důraz na rozevlátou linii oděvů

### Mužský oděv

V mužském odívání došlo k vytvoření tří základních dílů pánského obleku: sako, vesta a kalhoty. *Rozšířený kabátec* byl tvarován na postavu, byl šit z těžkých drahých materiálů a bohatě vyšíván a zdoben. Poprvé se na něm objevily kapsy, rukávy kabátce byly ozdobně přehnuty do manžet, aby odkrývaly krajkové ozdoby. Vesta se zhotovovala ze stejného materiálu a stejně dlouhá jako kabátec, měla však dlouhé úzké rukávy. Košili zdobily bohaté krajkové manžety, límec s nákrčником a žabó. Kalhoty sahaly ke kolenům a doplňovaly je jemné hedvábné punčochy.

### Ženský oděv

Oděv žen byl velmi složitý a dekorativní. Živůtek byl opět vyztužen *šněrovačkou*, která stahovala pas. Oválný výstřih zdobily krajky, stejně jako nabírané rukávy sahající k lokti. Sukně byly podpírané obručemi, vpředu rozstřižené, takže odkrývaly spodní sukně v odlišné barvě.

**Materiál:** brokát, lyonské hedvábní

### Úprava hlavy

- Ženy* - nosily účes „*à la Fontanges*“ - dlouhé prameny vlasů byly propleteny stuhami a krajkami a vyčesané do výšky. Vysoký účes byl zpevněn drátky.
- Muži* - charakteristickým znakem se stala paruka - vlasy stočené do loken spadaly hluboko na ramena. Muži si hladce vyholovali celou tvář. Velmi oblíbené byly třírohé klobouky.



Obr. 6 Barokní oděv

## ROKOKO

- rokoko tvoří efektní závěr barokního období
- dostal název podle pokrouceného ornamentu "*rocaille*" (rokaj) - česky mušle, kterého se době Ludvíka XV. užívalo jako dekorativního prvku
- charakteristickým rysem se stala neúměrnost, protože byla porušena míra přirozených proporcí lidského těla

### Mušský oděv

Základní částí oděvu se od barokní módy podstatně neliší. Kabátec je bohatě zdobený vyšívánými ornamenty, vesta se zkrátila a šila bez rukávů a košile je zdobená bohatými krajkovými ozdobami. Kalhoty dosahovaly ke kolenům, byly úzké a doplňovaly je bílé punčochy.

### Ženský oděv

Oděv ženy byl živůtek s hlubokým výstřihem a úzkými rukávy, které byly zdobeny kaskádou krajek a prýmků. Drobný živůtek tvořil kontrast proti mohutné sukni. Nejtypičtějším znakem rokokového oděvu je kopulovitá sukně - *krinolína*. Tento podpěrný systém tvořilo pět obručí, které se směrem nahoru zmenšovaly a byly spojeny voskovým plátnem. Později se k vyztužování krinolín používaly kostice. Sukně zdobily celé kaskády krajek, stuh, kokard, ..., ozdobných květin. Módní záležitostí se stalo bohaté zdobení punčoch, protože chůze odhalila nohu ke kotníku.

*Materiály:* Satény, atlasy, brokáty, krajky

### Úprava hlavy

*Ženy* - Účesy byly tak mohutné, že je hlava stěží unesla. Používání bílých pudrovaných paruk.

*Muži* - Vlasy se upravují do loken a používají se pudrované paruky, upravené do copu.

## Doplňky

Typickou rokokovou ozdobou jsou *mušky* - malé hedvábné náplasti různých tvarů. Doplnkem dámské toalety se stal malý váček na kosmetické drobnosti - tzv. *pompadúrka*. V neposlední řadě to byly vějíře, rukavice a rukávník.

## Obuv

*Ženy* - střevičky s vysokými podpatky  
*Muži* - nízké střevíce zdobené sponou



Obr. 7 Rokokový oděv

# BIEDERMAIER - ROMANTISMUS

- móda i dobová architektura se opírala o historické předlohy a vybírala si prvky různých slohů

## Mužský oděv

Základním oblečením zůstal přiléhavý *frak*, který doplňovaly dlouhé kalhoty typu *pantalónů*. Tyto kalhoty byly vždy světlejší než frak, mnohdy i kostkované. Dále to byla košile, kdy se původně vysoký tuhý límec začal předkládat přes límec kabátu a dostal tak tvar límce dnešního. Byl podložen *kravatou* uvázanou na volný uzel.

*Kabáty* - nosil se *redingot* s dlouhými rovnými šosy, který byl těsně tvarován na postavu, *carrik* zdobený několika širokými límci a *tweed* (tvíd) - rovný kabát u krku uzavřený.

## Ženský oděv

Pás se vrátil zpět na své přirozené místo a neobyčejně se zúžil. Zdůraznění tělesných proporcí napomáhal korzet. Útlý pás kontrastoval se širokou sukni a nízkou nasazenými, bohatě zdobenými rukávy (tzv. pagodové, šunkové rukávy, rukávy tvaru "skopové kýty"). Dekolty se zvětšily až na ramena. Přes šaty se oblékaly peleríny.

## Úprava hlavy

Módní složité účesy - vlasy se stáčely v pletencích na spánky, nebo padaly po stranách v nakadeřených lóknách. Ostatní se vyčesávaly vysoko do fantastických tvarů.



### Doplňky

*Muži* - cylindr, hůlka

*Ženy* - řetízky s medailóny, brože, náramky, jehlice a hřebeny do vlasů, vyšívání kabelky, slunečníky, kukaňovité čepce vázané pod hlavu.

### Obuv

*Muži* - kožené polobotky nebo vysoké boty

*Ženy* - ploché střevíce



Obr. 8 Oděv z období Biedermaier

## EMPÍR

- styl oděvů z období vlády Napoleona
- prosazování hladké, střízlivé antické linie - *kult antiky*

### Mužský oděv

Kalhoty se prodloužily, původně se zasouvaly do vysokých bot, později sahaly až ke kotníkům, jejich tvary s malými obměnami trvají až do dnes. Ke kalhotám se nosil frak s krátkým pasem, košile s vysokým přeloženým límcem a širokými klopami. K obleku patřila vesta. Přes frak se nosil kabátek a pláštěnka, nebo volný plášť zvaný *carrick*.

### Ženský oděv

Oděv ženy se oproti rokoku změnil od základu. Základem jejich šatníku se stal jednoduchý splývavý oděv košilového střihu. Přírozený pás byl posunut vysoko pod ňadra, kde byl oděv přepásán. Hluboký dekolt a krátké, nařasené rukávy se staly typické pro tuto "*nahou módu*".

*Materiál* - v oblibě byly vzdušné jemné a průsvitné materiály, tenké bavlněné tkaniny, batist, mušelin, tyl. Později taky hrubší tkaniny jako samet, brokát, taft.

### Úprava hlavy

*Ženy* - Reakcí na složité paruky se stal *hladký empírový uzel*. Vlasy, rozdělené pěšinkou byly spletené do uzlů nebo spoutané do ozdobné sítky. Nosily se nízké a podlouhlé čepce a čepicové klobouky.

*Muži* - Krátký účes "*á la Titus*", na skráních narůstaly vousy do kotlet. Doplnkem ke fraku se stal *cylindr*.

### Obuv

*Ženy* - sandály vázané na řemínky, později nízké ploché střevíčky bez podpatku.

*Muži* - vysoké kožené holinky jezdeckého typu, později nízké střevíce.



Obr. 9 Empírový oděv

## DRUHÁ POLOVINA 19. STOLETÍ - DRUHÉ ROKOKO

- výrazný technický pokrok
- mužský oděv se stával praktickým, střízlivým
- naopak ženský oděv manifestoval sociální postavení ve společnosti - ideálem žena zámožná, kterou práce ponižuje

### Mužský oděv

Kabát bez frakových šosů - přechod k modernímu *saku*. Sako, vesta i kalhoty se šily z jednoho materiálu, většinou v tmavých barvách. Košile s tvrdým připínaným límcem a tvrdou náprsenkou. Módní záležitostí se stala *buřinka* - úzká rovná krempa s kopulovitou střešou.

### Ženský oděv

Opět ožily krinolíny proto se toto období 1840 - 1870 nazývalo "*druhé rokoko*". Rukávy živůtku se zúžily, takže těsně přiléhaly k paži. V roce 1870 se

objevil nový druh sukně - tzv. turnýra, český honzík. Sukně s honzíkem byly užší, rozšířený zadní díl vyztužovaly kostice nebo žíněné vycpávky. Těsná šněrovačka upínala horní část těla.

*Materiály:* Krinolíny - mušelín, satén, taft, hedvábí  
Sukně "honzík" - samety, brokáty

### Úprava hlavy

Lokny doplněné stužkami a květinami, malé kloboučky.

### Doplňky

*Muži* - rukavice, tenká hůlka, nízké střevíce.

*Ženy* – malé slunečníky.



Obr. 10 Oděv z druhé poloviny 19. století

## SECESE

- vláčnost linie, záliba v ornamentu
- pojmenování z latinského slova *secesio* - co znamená odtržení

### Mužský oděv

Základ tvořily sako, vesta, kalhoty. Celkově se oděv zúžil, zdůrazňoval obrysy postavy. Kalhoty - sežehlené ostré puky, košile s vysokým tvrdým límečkem.

Slavnostní příležitosti - smoking.

### Ženský oděv

Ženská móda se výrazně proměnila.

1. Sukně - zvonový střih rozšiřovaly vsazované díly, plisé, volány. Uplatnění spodniček a korzetů. Zvonová sukně a k tomu rukávy šunkovitého tvaru.
2. Reformní hnutí - propagování *reformního šatu* tj. jednoduchý a praktický oblek splývavé linie bez korzetů (kostýmy s hladkými a dlouhými sukňemi + kabátky klasického pánského střihu).

*Materiál:* Chemické hedvábí

### **Doplňky**

Široké klobouky hýřily peřím, umělými květinami, krajkami, stuhami. Šněrovací boty, kabelky, rukavice, slunečníky, rukávničky.

## **DVACÁTÁ A TŘICÁTÁ LÉTA**

- urychlení emancipace → zrovnoprávnění mezi mužem a ženou
- módní návrhářka Gabrielle Chanel
- prosazování jednoduchosti a praktického stylu odívání

### **Mužský oděv**

Silueta muže se stává hranatější, ramena se zvyšují a rozšiřují vycpávkami. Kalhoty rozšířené se záložkou. Prosazování *sportovního stylu* - barevná košile, límec jemně vyztužený, módní svetry a pulovry. Společenské příležitosti - smoking, cylindr a buřinku nahradil *měkký plstěný klobouk*.

### **Ženský oděv**

Módní silueta "*garcon*" (chlapec) potlačovala ženské tvary, ideálem se stala žena s chlapeckou postavou. *Garcon* vyžadovala plochá ňadra, úzké boky a dlouhé štíhlé nohy (Greta Garbo). Základem oděvu se stal rovný válec s otvorem na hlavu. Snižování pasu dolu až na boky, zkrácení sukně pod kolena (Charleston).

V třicátých letech znovu délka klesla až do poloviny lýtek. Velká obliba sportu zařadila do dámského šatníku *poprvé kalhoty*. Nezdравý korzet nahradila *podprsenka a podvazkový pás*.

### **Úpravy hlavy**

*Ženy* - Dlouhé vlasy nahradil krátký chlapecký účes s názvem "*bubikopf*".  
Používání klobouků.

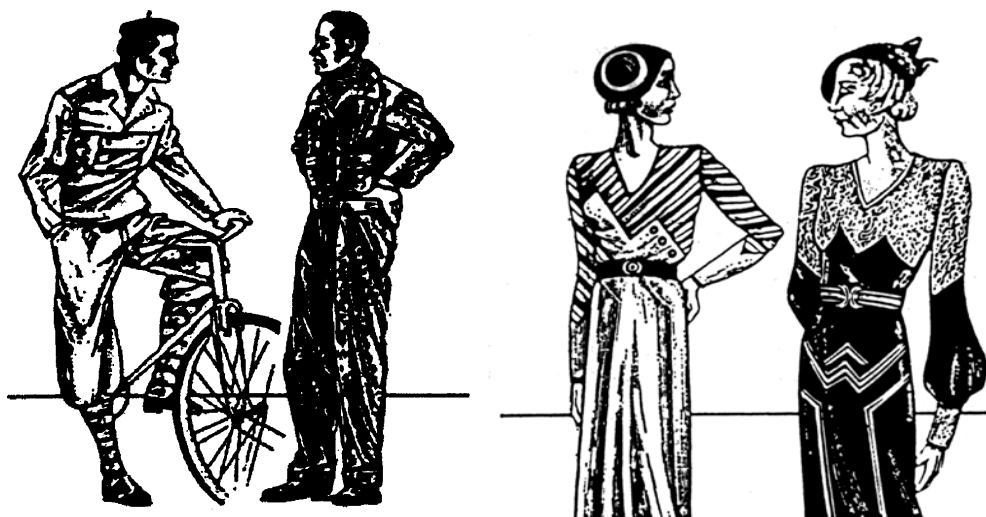
### **Doplňky**

Pouze jednoduché ozdoby jako obdélníkové spony a pásy připevněné na bocích. Lemování pláštěů kožešinami.

*Líčení* - střídmé, barvení rtů, obočí, řas a nehtů, používání pudru.

### **Obuv**

Střevíce dlouhých a špičatých tvarů s podpatkem.



Obr. 11 Oděv okolo dvacátých a třicátých let

## ODÍVÁNÍ PO DRUHÉ SVĚTOVÉ VÁLCE

- výroba polyesterových a polyamidových vláken
- odstranění nepraktických a nehygienických přežitků (škrobené spodničky ...)

### Mužský oděv

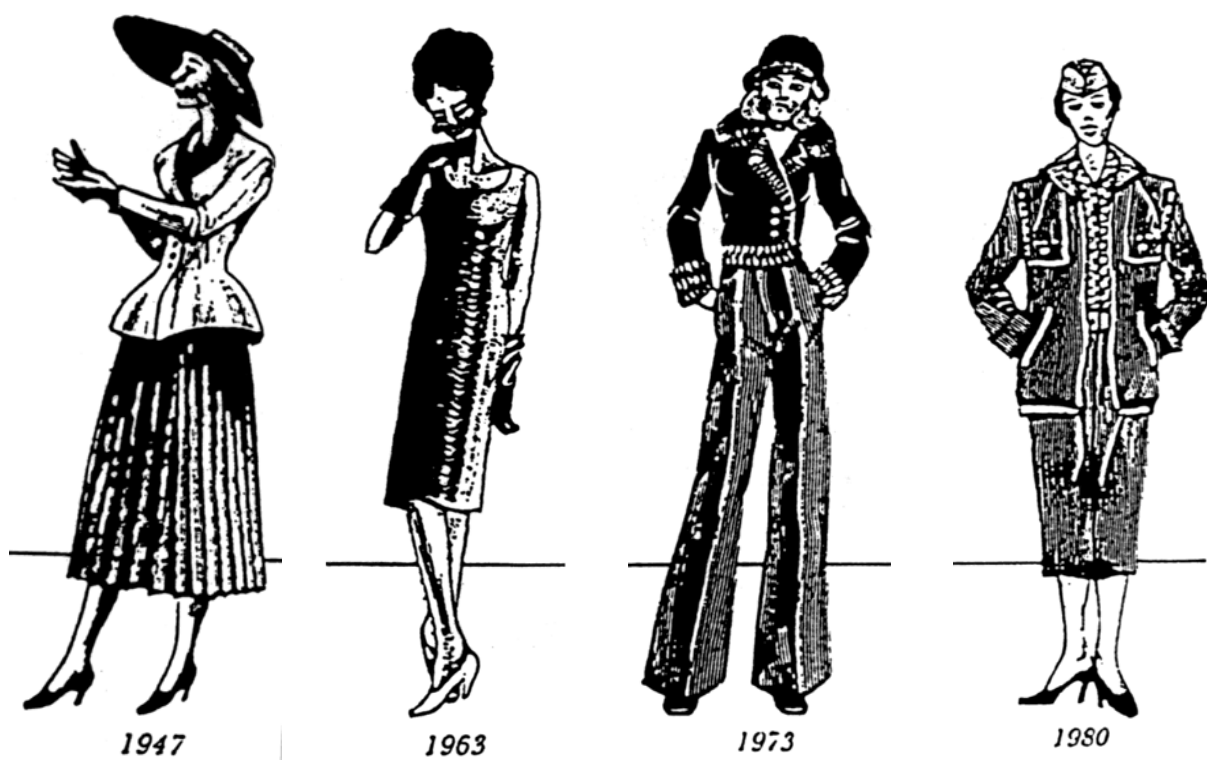
Sportovní varianta košile - košile s rozhalenkovým límcem, často pestře vzorovaná. Největším změnám podléhá délka a šíře nohavic. Široké kalhoty se zužují až k úzkým kalhotám trubkových nohavic, přes klasicky široké se rozšiřují až do módně tvarovaných "zvonů". Módní se stala kombinace jednobarevných kalhot a různobarevného saka.

### Ženský oděv

V popředí ryze ženská linie (Christian Dior). Zpočátku se módní silueta podobá písmenu **X** (širší ramena, úzký pás, široká sukně sahající do poloviny lýtek), v polovině r.1953 se vytvořila silueta **H** (přirozená šíře ramen, nezdůrazněný pás, úzké boky a přiléhavé sukně) a silueta **A**. Tyto siluety se stále střídají. Nový typ společenských šatů tzv. *koktejlovky* – délka sahá do poloviny lýtek, hluboko dekoltované, často s živůtkem bez rukávů.

### Doplňky

Klobouky, bižuterie.



Obr. 12 Oděv po druhé světové válce



### **Kontrolní otázky:**

1. Která funkce oděvu byla prvotní - fyziologicko-hygienická nebo ideová?
2. Porovnejte rozdílnost odívání jednotlivých společenských tříd v římské společnosti.
3. Kdy vzniká oděv a jeho význam.
4. Vyjmenujte základní typy oděvů a jeden z nich popište.
5. Co je to módní vlna?
6. Uveďte do vzájemného vztahu pojmy: oblečení - oděv - osobní prádlo - oděvní doplněk.



### **Použitá literatura:**

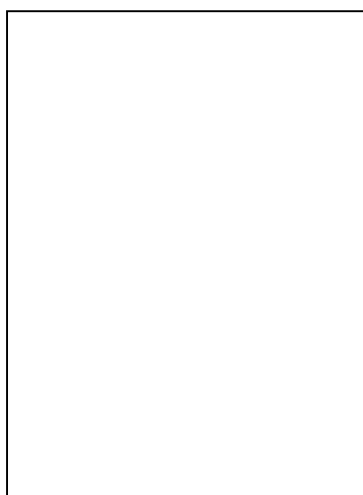
1. Kalábová, M. a Zdeňková, H. Odívání I. Praha : Fortuna, 1992
2. Lamarová, M. a Kybalová, L. Estetika odívání. Praha : SPN, 1981
3. Lander, R. a Herbenová, O. Historický kostým . Martin: Osveta, 1956



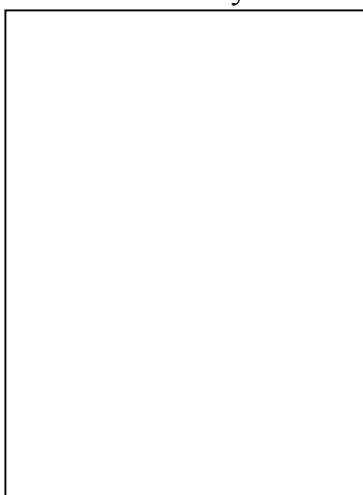
### **Úkoly pro studujícího:**

Nakreslete šat ovinovací, košilový, kaftanový, límcový.

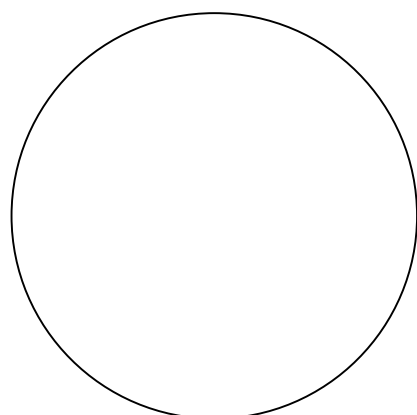
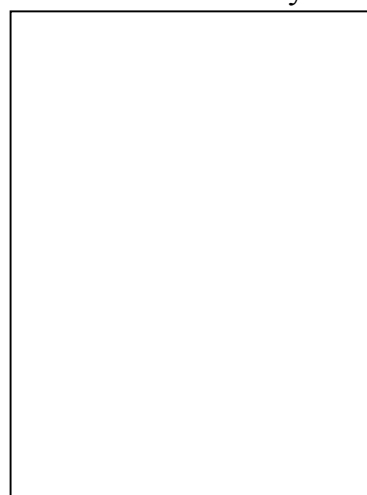
ovínovací



košilový



kaftanový



límcový