



Studijní materiály jsou majetkem KOD FT TUL. Přístup k nim mají všichni studenti přihlášení na předmět a je zakázáno je jakkoliv šířit bez souhlasu autora.

Výroba oděvů

Ing. Katarína Zelová, Ph.D.

10. přednáška: Technologie

Oděvní technologie

- pojednává o technicko-výrobních zákonitostech při výrobě různých druhů oděvů a jejich součástí
- **cíl technologie:**
 - sestavit postupy vytvoření výrobku s využitím správné terminologie a v chronologické návaznosti
 - sestavit technologický postup hotovení výrobku s ohledem na suroviny vstupující do výroby a dostupné strojní vybavení dílny

Pojmy

- **Operace**

- z technologického hlediska je **nejmenší částí pracovního procesu při tvorbě výrobku**
- představuje **základní úsek technologického procesu**, který je časově, předmětově a místně vymezen
- rozdělení:

1. technologická operace – je nedílnou součástí technologického procesu při němž se mění tvar, rozměr, složení, vlastnosti a vnější vzhled zpracovávaného výrobku nebo jeho částí

- *předšít patky předšívacím strojem podle šablony*
- *přišít tři knoflíky podle naznačení na pravý přední dílec saka*

2. organizační operace

Pojmy

- **Soupis operací**
 - seznam operací, které musí být provedeny, aby vznikl výrobek
- **Pracovní postup**
 - pracovní analýza - jde o podrobný rozbor operace **na pohyby a úkony**, které na sebe navazují od začátku do konce operace
- **Technický nákres**
 - grafické vyjádření výrobku v měřítku
- **Technický popis**
 - slovně vyjadřuje tvar a zpracování výrobku z vnější i vnitřní strany

Montážní členění oděvu

- **Součástka**

- nedělitelná část oděvního výrobku bez montážní operace (jakýkoliv kus nakresleného, vystřiženého nebo zpracovaného oděvu představující jeho stříhově oddělenou část)

- **Dílek**

- menší doplňková součást oděvu (oděvního dílu)
- zpravidla určená pro ozdobný nebo užitkový účel oděvu
- *např. boční dílek předního dílu saka, střední dílek zadního dílu pláště ...*

Montážní členění oděvu

- **Díl**

- zpravidla **hlavní součást oděvu tvořící jeho vrchní nebo spodní plochu**: rozlišuje se povrchový a podšívkový díl oděvu

- např. povrchový PD saka, podšívkový PD saka, povrchový ZD saka, podšívkový ZD saka

- **Dílec**

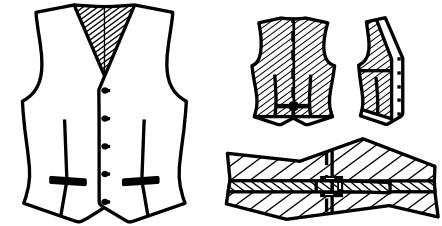
- **kompletně vypracovaná část oděvního výrobku** připravená k montáži celého výrobku

- např. přední dílec kabátu, zadní dílec kabátu, rukávy, límec, přední dílec kalhot ...

Montáž

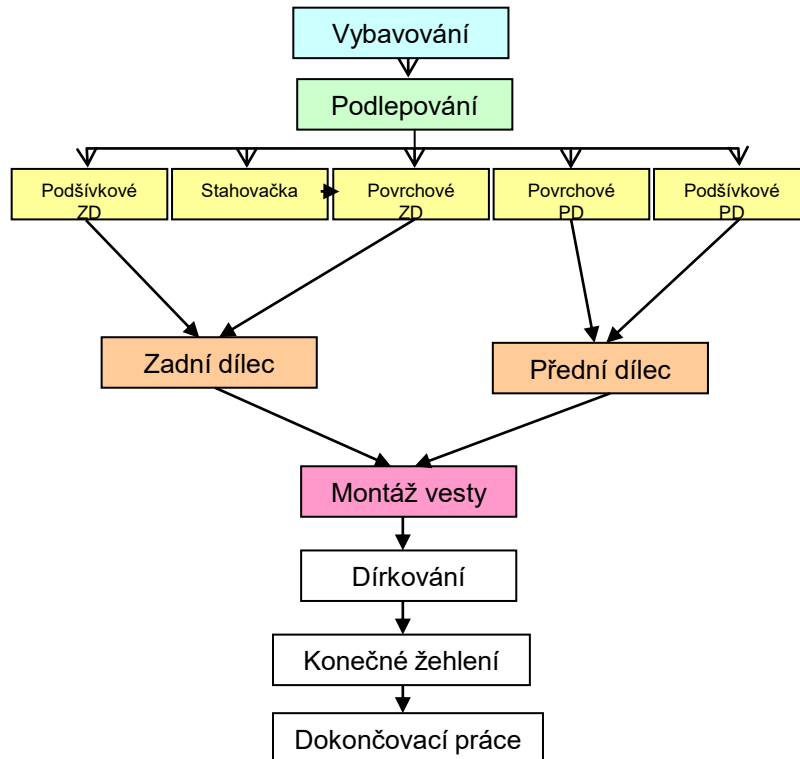
- spojení dílců, dílů, součástí a sestav v **montážním úseku** do jednoho celku
- montážní operace se v tomto úseku střídají s pracovními operacemi, které oděvní výrobek jen upravují
- výrobek v montážním úseku dostává podstatnou část své užitné hodnoty
- **podle způsobu spojení je montáž:**
 - **dílcová** – způsob spojení dílců (v podobě kompletně vypracované části oděvu) do jednoho celku,
 - **plynulá** – spojení dílců, dílů, součástí a sestav do jednoho celku plynule v průběhu pracovního procesu při tvorbě výrobku.

Dílcová a plynulá montáž

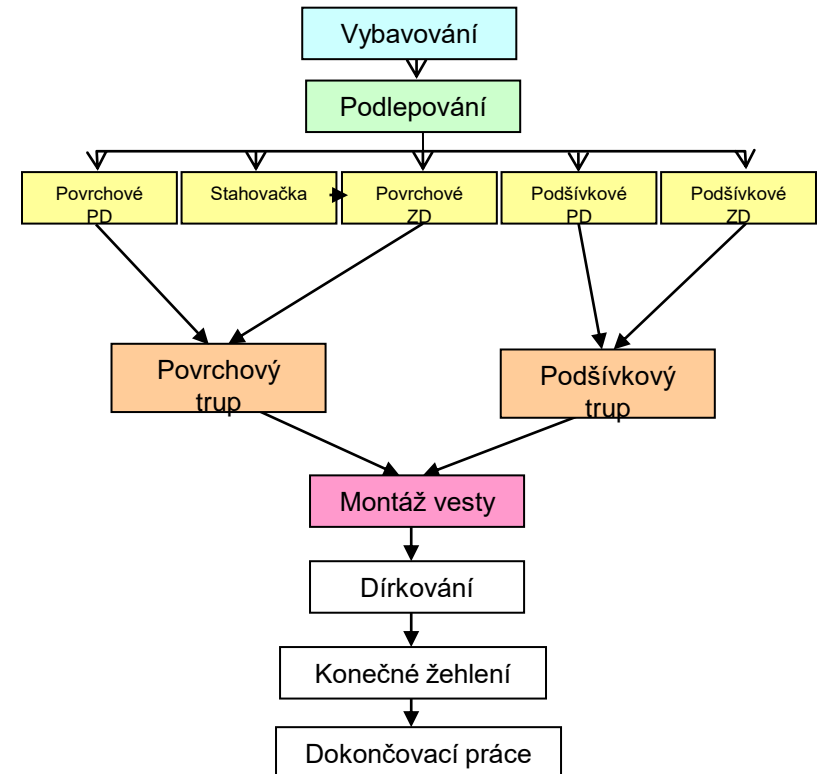


- pánská vesta

Dílcová montáž



Plynulá montáž



Šití

- **Šít**

- znamená vytvářet stehy pomocí jehly a nitě za účelem spojení, začištění, huštění, řasení, tužení oděvního materiálu nebo ke zdobení. Pomocí různých předpon se tvoří různé způsoby šití např.:
- **sešít** – šitím natrvalo vytvořit nastavovací šev,
- **našít** – šitím připevnit menší plochu oděvního materiálu na plochu větší nebo stranu jedné plochy na jinou podloženou plochu,
- **všít** – šitím připojit součástku do otvoru větší části oděvu,
- **předšít** – vytvořit základní štep předšívacího švu,

Šití

- **přišít** – šitím připevnit jeden materiál k druhému v krátkém, většinou bodovém místě nebo upevnit knoflík, spínátko,...
- **odšít** – šitím odčlenit menší část plochy z větší,
- **vyšít** – vytvořit štep, jehož účelem je zdobit oděv, případně ho i zpevňovat,
- **uzašít** – upevnit štep znásobením stehů na začátku nebo konci šití,
- **prošít** – vytvořit nešvový štep na oděvním materiálu.

***Štep** – je řada navzájem spojených stehů. Pomocí štepů se vytváří šev.

Žehlení

- **Žehlit**

- upravovat oděvní materiál nebo povrch oděvu na žádoucí tvar za současného působení vlhkosti, tepla a tlaku. Pomocí různých předpon se tvoří různé způsoby žehlení např.:
- **rozžehlit** – do obou dvou stran základního štepu rozdvojit a žehlením ustálit švové záložky švu,
- **přežehlit** – žehlením upravit výrobek nebo jeho součást, která se po žehlení částečně pomačkala, nebo do jedné strany přehnout a žehlením ustálit švové záložky švu,
- **předžehlit** – vyznačit potřebnou linii na ploše součástky oděvu vypracováním přehybu a to zejména přehnutím a sežehlením záložky,
- **vyžehlit** – uskutečnit všechny operace konečného žehlení na hotovém oděvním výrobku nebo na jeho jedné ušité součásti.

Stříhání

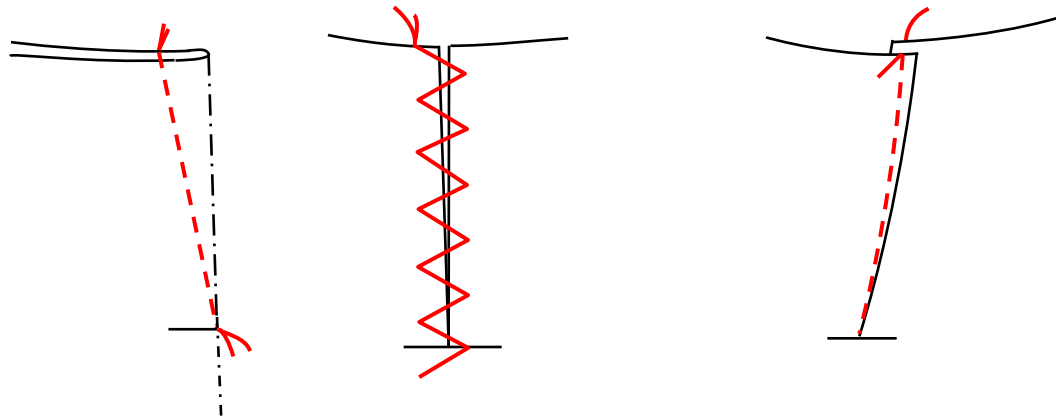
- **Stříhat**

- dělit materiál na menší díly nůžkami, pomocí různých předpon se tvoří různé způsoby stříhání např.:
- **vystříhnout** – stříháním od sebe oddělit jednotlivé nakreslené součásti oděvu,
- **obstříhnout** – upravit stříháním potřebný tvar oděvní součásti po obvodu nebo jeho části,
- **odstříhnout** – oddělit část oděvního materiálu z většího celku nebo oddělit od sebe jednotlivé oděvní součásti po návazném šití, odstranit konce apod,
- **prostříhnout** – zhotovit otvor v oděvním materiálu nůžkami, např. kapsový otvor, ...
- **rozstříhnout** – stříháním rozdělit materiál na menší díly.

Vybrané části a prvky na oděvu

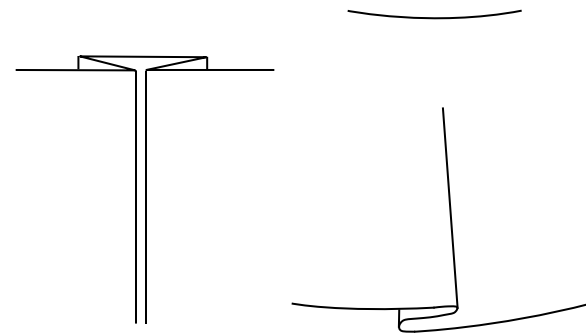
- **Záševek**

- vznikne zmenšení určité plochy části oděvu odšitím, sešitím nebo prošitím



- **Záhyb**

- záměrné přehnutí dílu



Vybrané části a prvky na oděvu

- **Průkrčník**

- otvor nebo ukončení horní části oděvu, obepínající krk

- nejčastější úpravy průkrčníku:

- nastavením ⇒ **límcem**

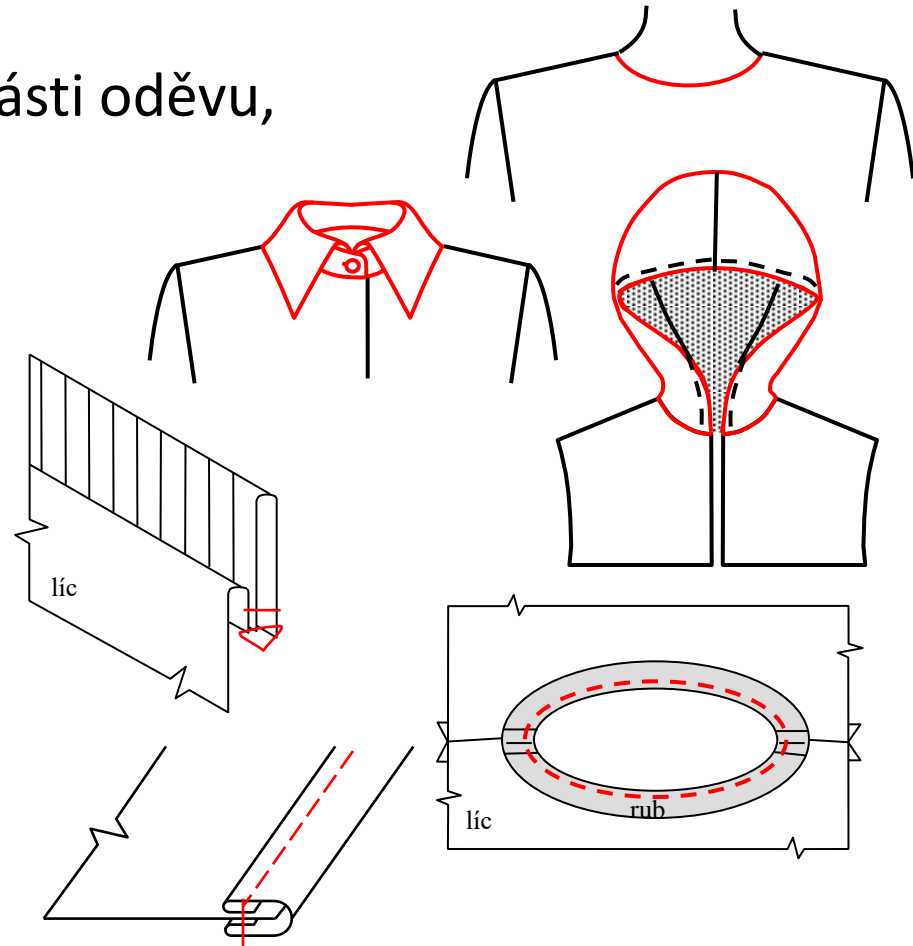
- nastavením ⇒ **kapucí**

- začištění

- **légou**

- **tvárovanou podsádkou**

- **kosým začišťovacím proužkem**



Vybrané části a prvky na oděvu

- **Průramek**

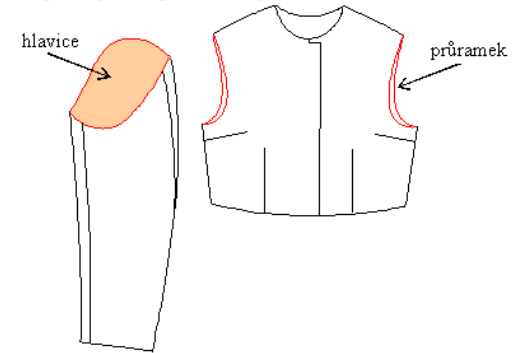
- otvor na trupu oděvu pro ramenní kloub

- **Rukáv**

- válcovitá součást oděvu určená k odívání horní končetiny těla

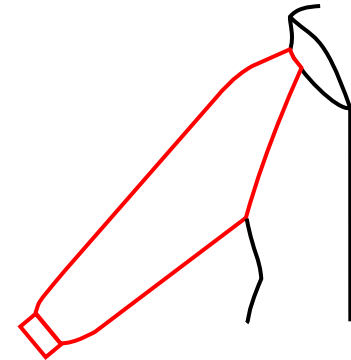
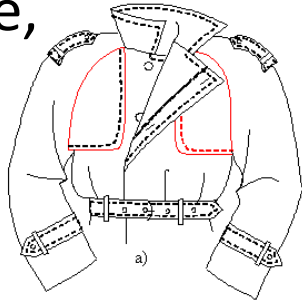
- **hlavicový** - horní kraj rukávu je spojen s trupem oděvu průramkovým švem, podle výšky oblouku rozdělujeme:

- vysokohlavicový,
- nízkohlavicový - uplatňuje se hlavně u košilových typů oděvů



Vybrané části a prvky na oděvu

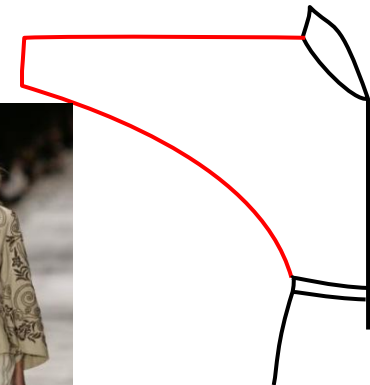
- **klínový rukáv** - na horním konci má klínové výběžky až do průkrčníkového kraje,



- **kimonový rukáv** - má svou plochu vpředu přinechanou k přednímu a vzadu k zadnímu dílu



5



Vybrané části a prvky na oděvu

- **Kapsa**

- váček všitý nebo jinak vytvořený, vytvořený k uschování předmětů nebo k ozdobě

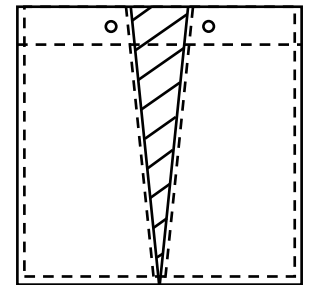
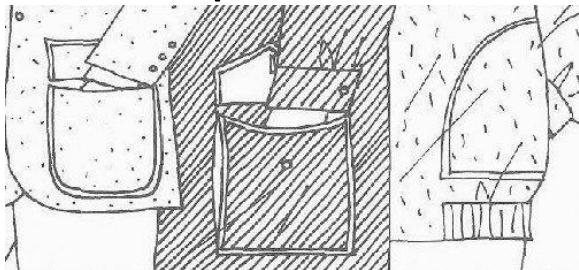
- **rozdělení kapes podle místa zhotovení:**

- vnější kapsa – otvor je na lící straně oděvu

- vnitřní kapsa – otvor je na vnitřní straně oděvu

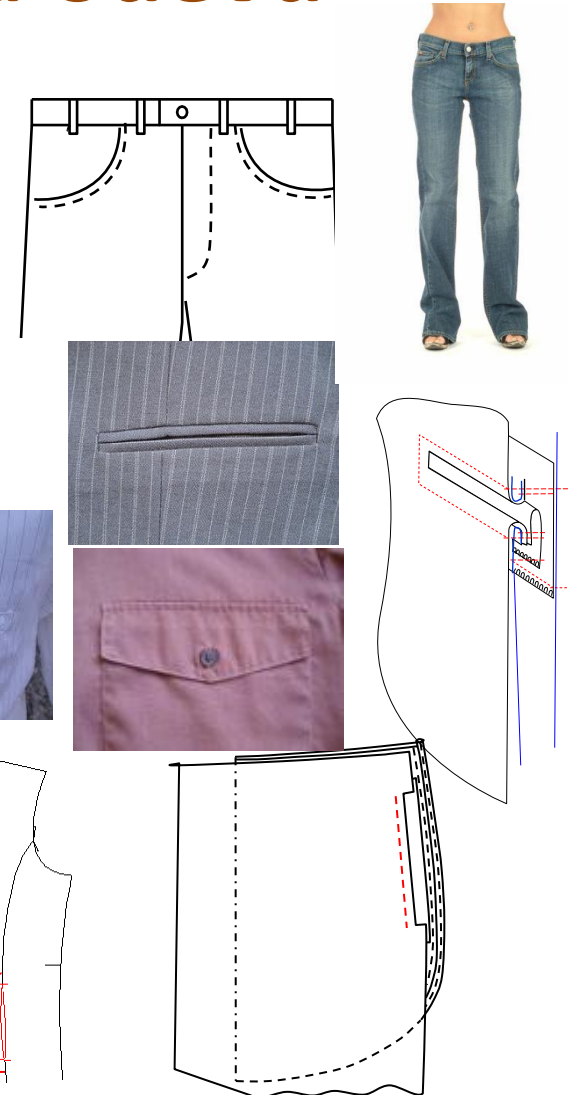
- **rozdělení kapes podle technologického způsobu hotovení:**

- **nakládaná kapsa** - vznikne naložením a připevněním kapsového dílku na základní plochu oděvu,



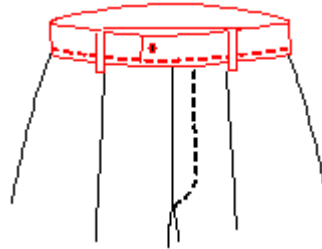
Vybrané části a prvky na oděvu

- **včleněné kapsy**- průhmatový kraj kapsy je včleněn do předního dílu oděvu
- **výpustkové kapsy**- mohou být vypracovány jako: jednovýpustkové nebo dvouvýpustkové
- **švové**- jsou zhotoveny v přerušném bočním nebo členícím švu



Vybrané části a prvky na oděvu

- **Pasový límeč** - pruhovitá část, která ukončuje např. kalhoty v pasovém okraji



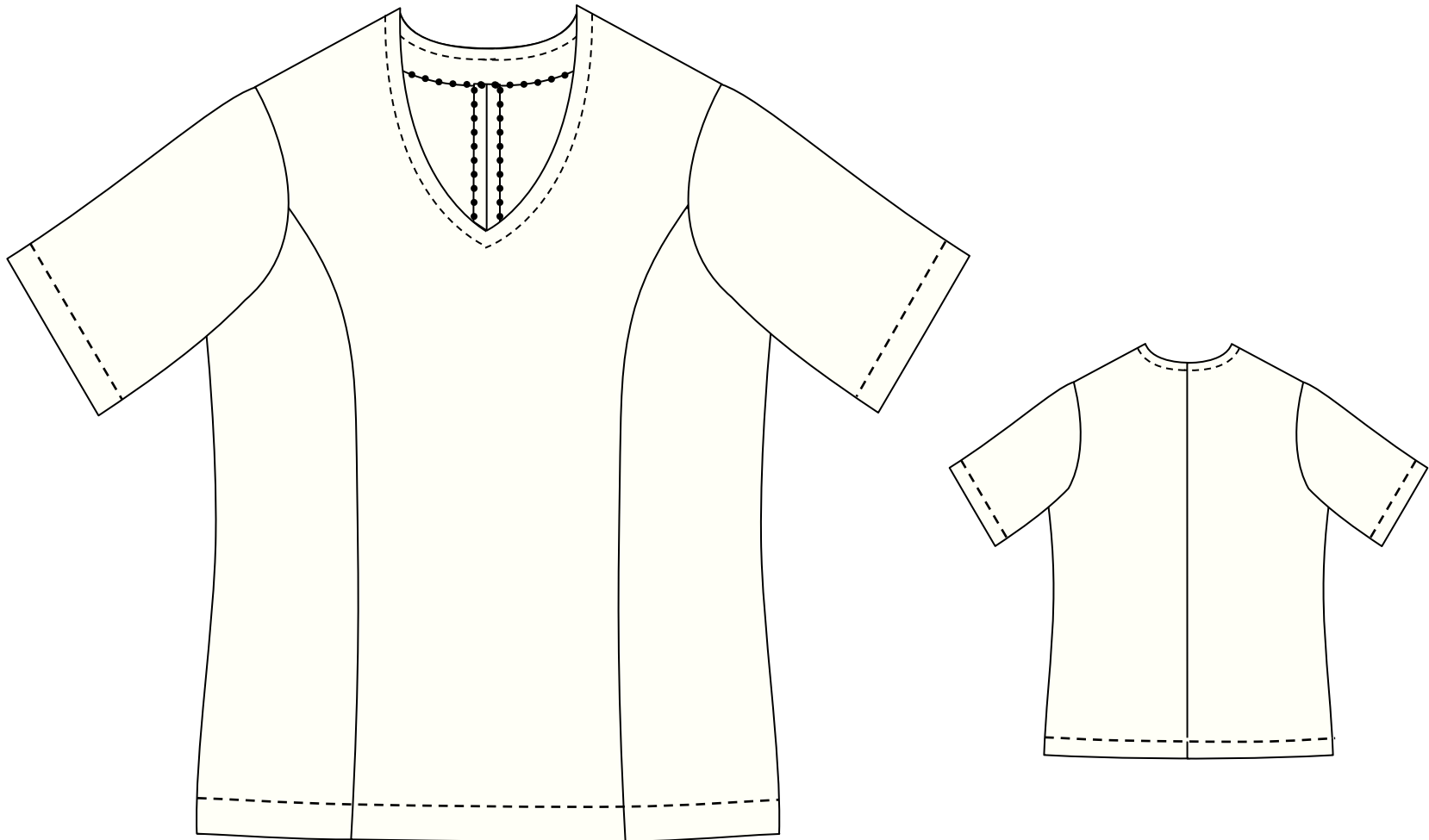
- **Nohavice** - část kalhotového oděvu na oblečení jedné dolní končetiny
- **Zapínání** - úprava vypracovaná na přechodné spojení protilehlých částí výrobku pomocí určitého zapínadla



Technologie hotovení dámské halenky

Ukázka

Technický nákres



Technický popis

Dámská halenka s krátkým rukávem a výstřihovým průkrčníkem.

Přední díl: je tvarován princesovým členěním. Má klínový výstřih. Průkrčníkový kraj je začištěn přední průkrčníkovou podsádkou a ozdobně prošitý ve vzdálenosti 1 cm od hraničního kraje. Dolní koncová záložka je přinechána a dolní kraj je ozdobně prošitý ve vzdálenosti 2 cm od hraničního kraje.

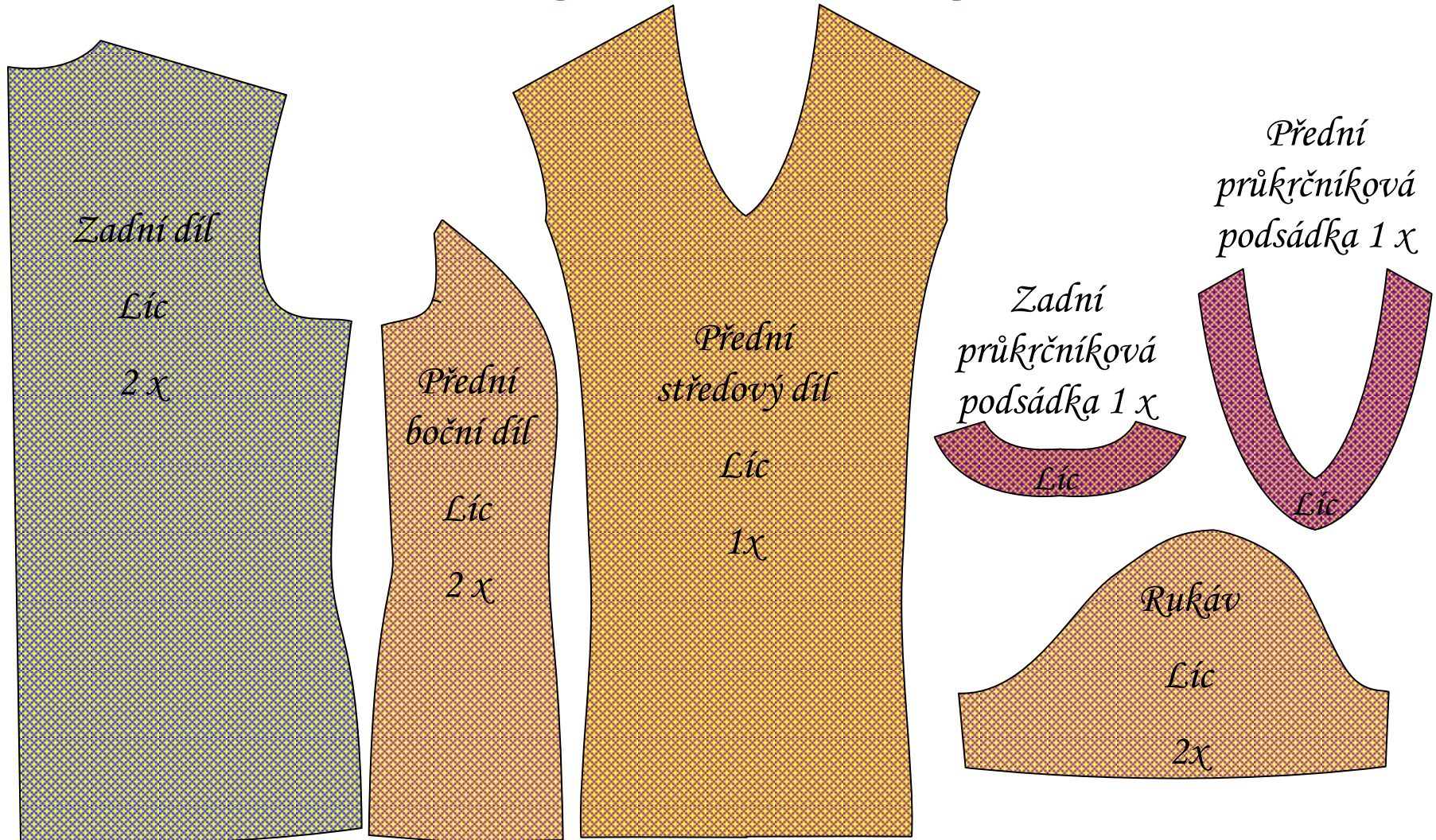
Zadní díl: je tvarován středovým švem. Průkrčníkový kraj je začištěn zadní průkrčníkovou podsádkou a ozdobně prošitý ve vzdálenosti 1 cm od hraničního kraje. Dolní koncová záložka je přinechána a dolní kraj je ozdobně prošitý ve vzdálenosti 2 cm od hraničního kraje.

Rukáv: je vysokohlavicový, jednodílný. Dolní koncová záložka je přinechána a dolní kraj je ozdobně prošitý ve vzdálenosti 2 cm od hraničního kraje.

Průkrčníkové podsádky: jsou zpevněny celoplošným podlepením a jejich vnější kraj je začištěn obnitkovacím stehem.

Švové záložky: členicí a montážní švové záložky jsou 1 cm široké, dolní koncové záložky jsou široké 3 cm. Okraje švových a koncových záložek jsou začištěny obnitkovacím stehem.

Připravené díly



Vyztužení průkrčníkových podsádek

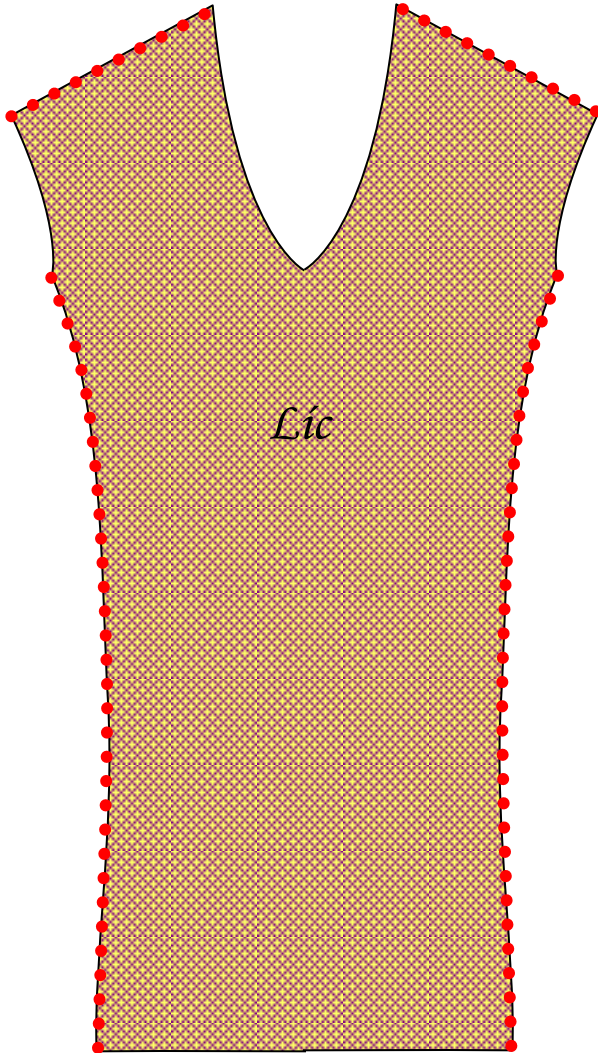


1. Celoplošně podlepit zadní průkrčníkovou podsádku.



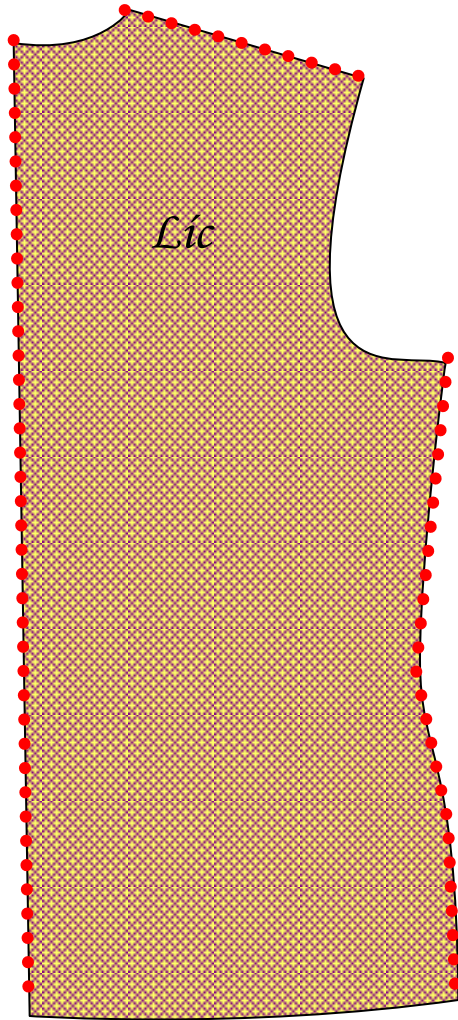
2. Celoplošně podlepit přední průkrčníkovou podsádku.

Začištění okrajů



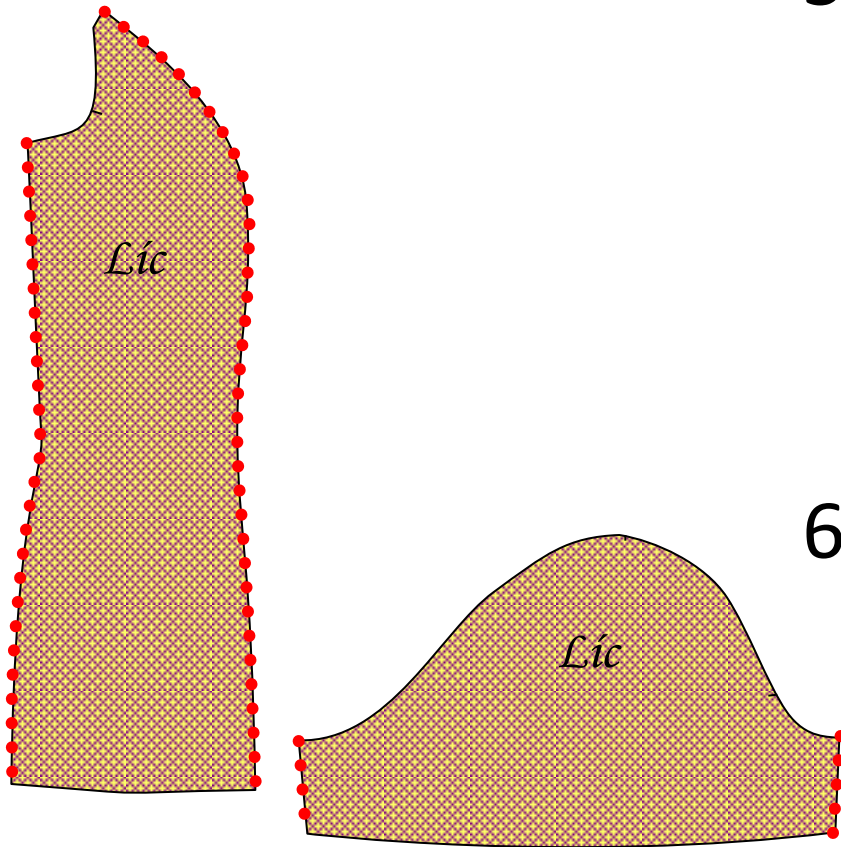
3. Začistit ramenní a členící okraje předního dílu obnitkovacím stehem 504.

Začištění okrajů



4. Začistit ramenní a středové a boční okraje zadního dílu obnitkovacím stehem 504.

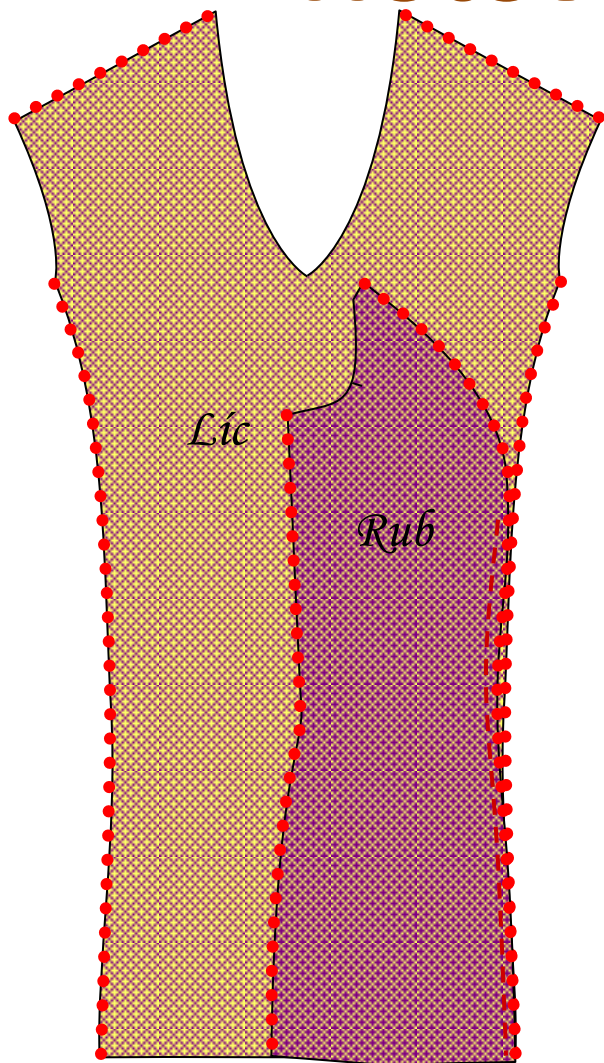
Začištění okrajů



5. Začistit boční a členící okraje boční předního dílu obnitkovacím stehem 504.

6. Začistit podpažní okraje rukávu obnitkovacím stehem 504.

Hotovení předního dílu



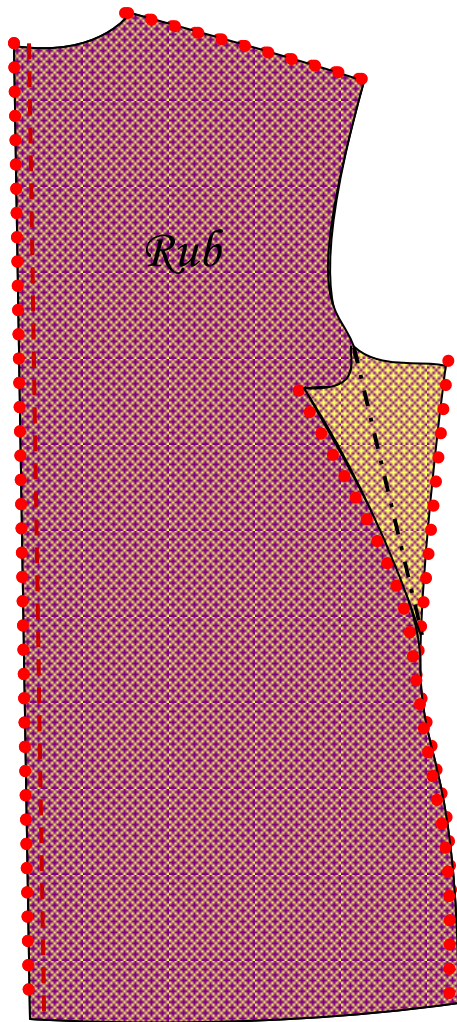
7. Sešít princesové členící kraje středového předního dílu a bočního předního dílu hřbetovým švem 1.00.00, stehem dvounitným vázaným 301.



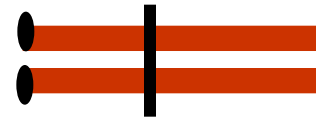
8. Rozžehlit švové záložky princesových členících švů.



Hotovení zadního dílu



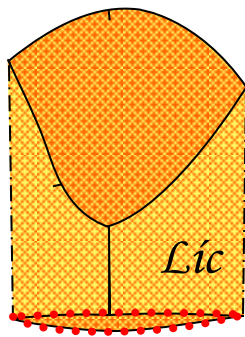
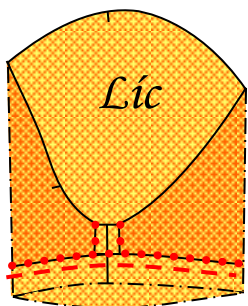
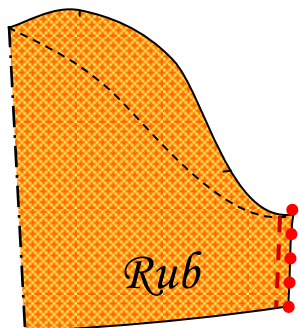
9. Sešít zadní středové kraje zadních dílů hřbetovým švem 1.00.00, stehem dvounitným vázaným 301.



10. Rozžehlit švové záložky zadního středového švu.



Hotovení rukávu



11. Sešít podpažní kraje rukávu hřbetovým švem 1.00.00, stehem dvounitným vázaným 301.



12. Rozžehlit švové záložky podpažního rukávového švu.



13. Začistit dolní okraj rukávu obnitkovacím stehem 504.

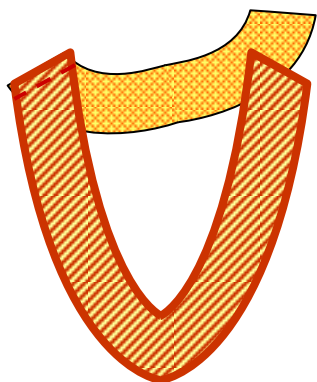


14. Předžehlit dolní kraj rukávu.

15. Prošít dolní kraj rukávu stehem dvounitným vázaným 301. (Šev obrubovací 6.00.00)

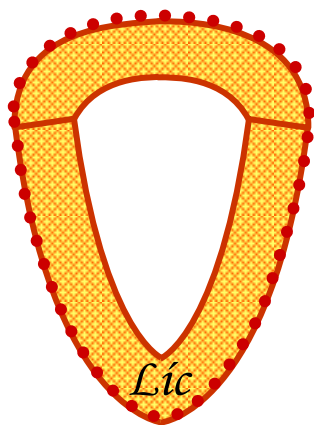
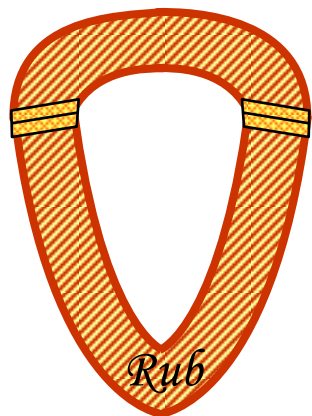


Hotovení průkrčníkové podsádky



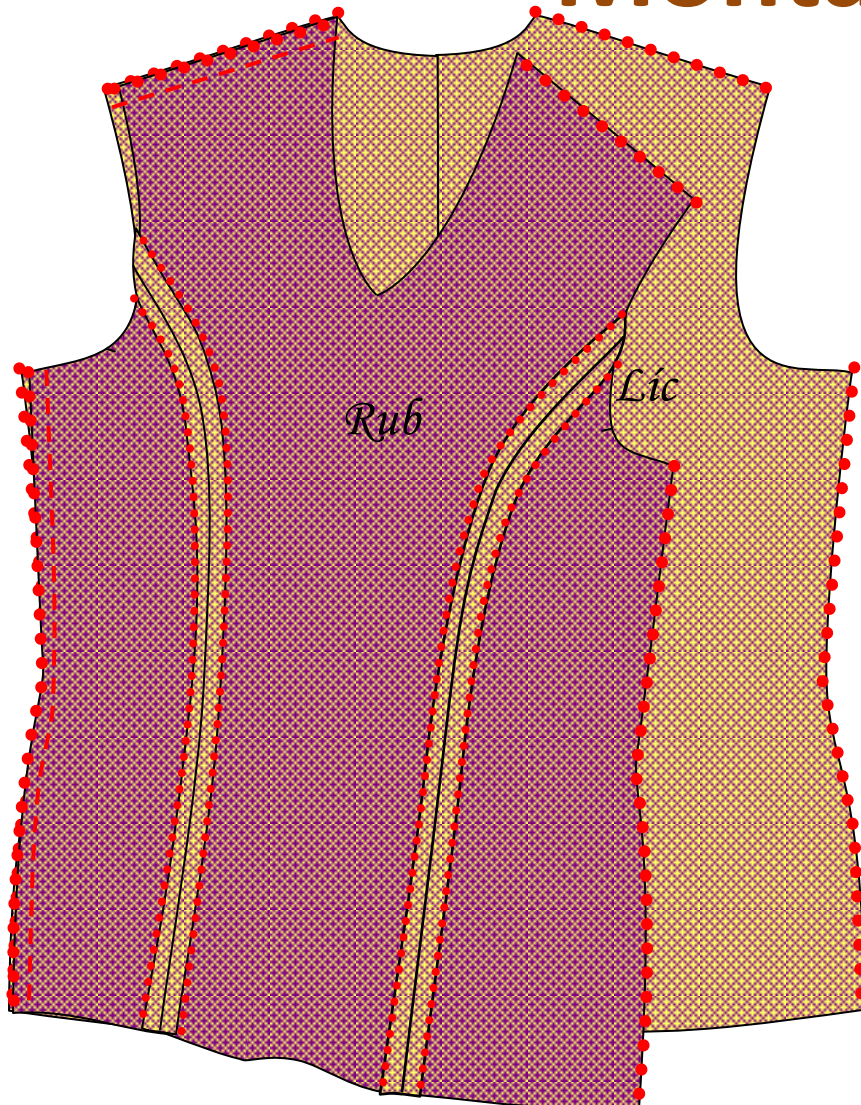
16. Sešít ramenní kraje přední a zadní průkrčníkové podsádky hřbetovým švem 1.00.00, stehem dvounitným vázaným 301.

17. Rozžehlit švové záložky ramenní švů.



18. Začistit vnější kraj průkrčníkové podsádky obnitkovacím stehem 504.

Montáž trupu



19. Sešít ramenní kraje předního a zadního dílu hřbetovým švem 1.00.00, stehem dvounitným vázaným 301.



20. Rozžehlit švové záložky ramenní švů.



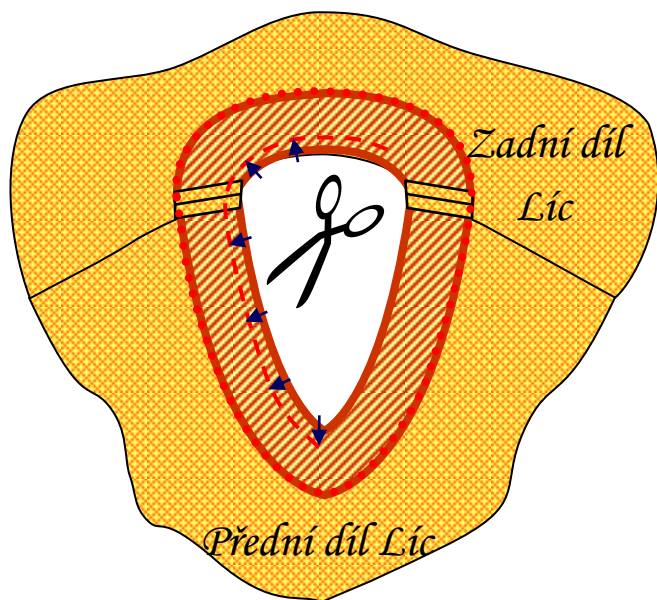
21. Sešít boční kraje předního a zadního dílu hřbetovým švem 1.00.00, stehem dvounitným vázaným 301.



22. Rozžehlit švové záložky bočních švů.



Začištění průkrčníkového kraje

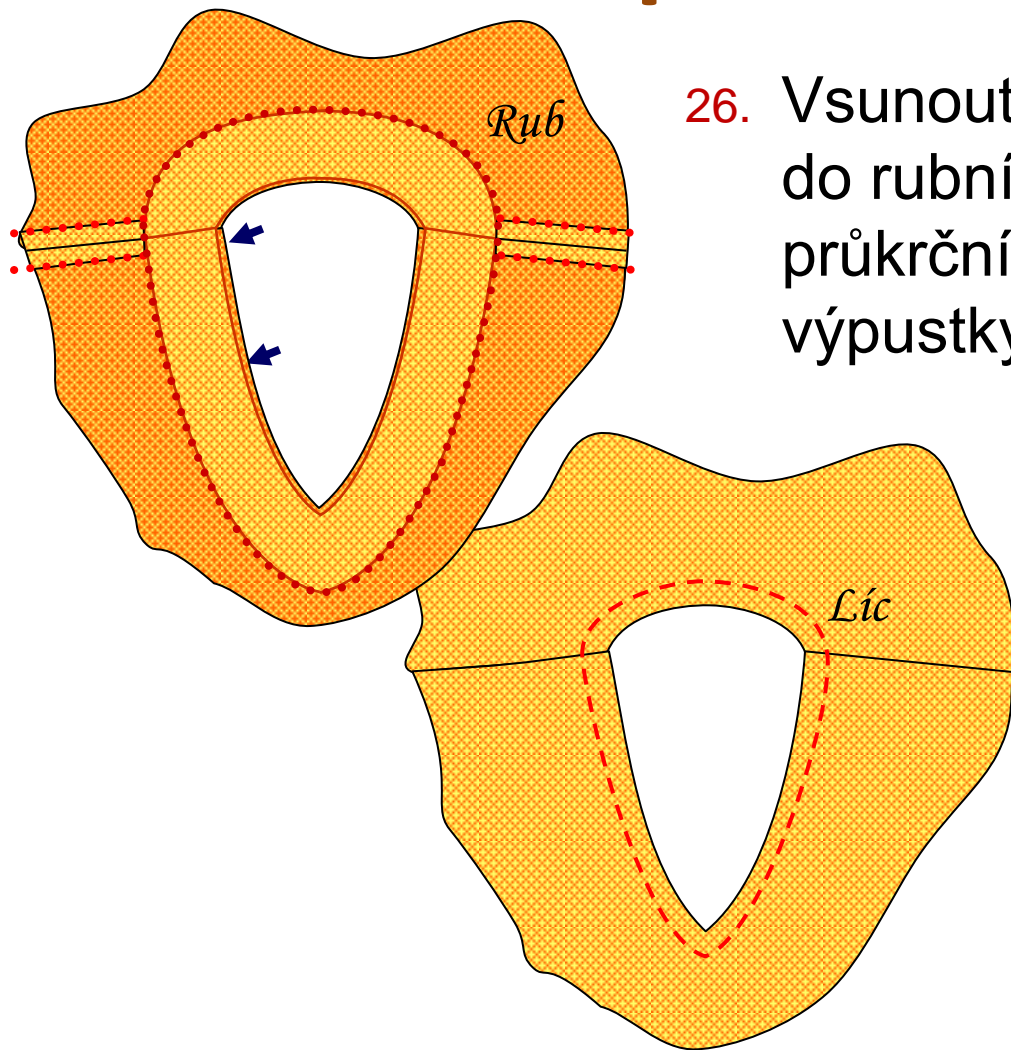


23. Přiložit průkrčníkovou podsádku lícem na líc průkrčníku trupu.
24. Předšit průkrčníkový kraj hřbetovým švem 1.00.00, stehem dvounitným vázaným 301.

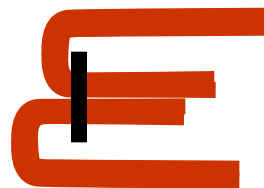


25. Provést nástřihy do švové záložky v oblasti oblin.

Začištění průkrčníkového kraje



26. Vsunout průkrčníkovou podsádku do rubní strany a sežehlit průkrčníkový kraj s vytvořením výpustky z předního a zadního dílu.



27. Prošít průkrčníkový kraj hřbetovým švem 1.00.00, stehem dvounitným vázaným 301.



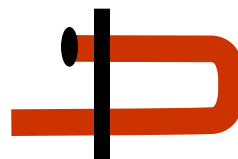
Začištění dolního kraje



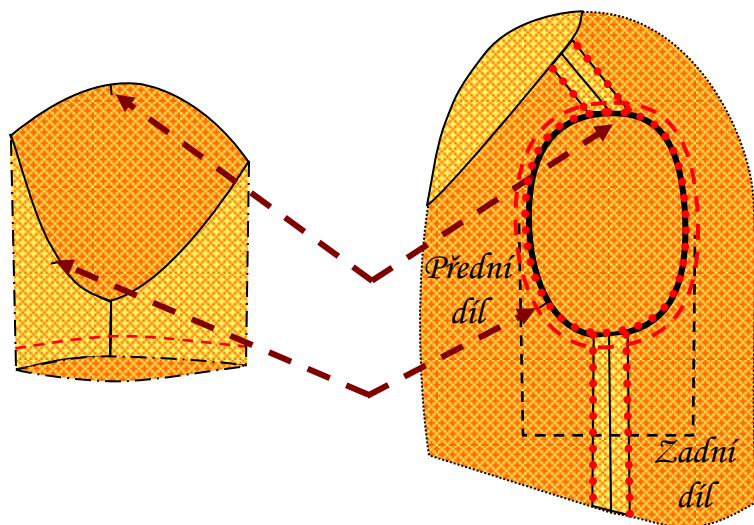
- 28. Začistit dolní okraj halenky obnitkovacím stehem 504.
- 29. Předžehlit dolní kraj halenky.



- 30. Prošít dolní kraj halenky stehem dvounitným vázaným 301. (Šev obrubovací 6.00.00)



Montáž rukávů do průramků



31. Vložit rukáv do průramku podle orientačních nástřihů.
32. Všít rukáv do průramku hřbetovým švem 1.00.00 stehem dvounitným vázaným 301.



33. Sežehlit šev všití rukávu do průramku.
34. Začistit okraje průramku a rukávu obnitkovacím stehem 504.

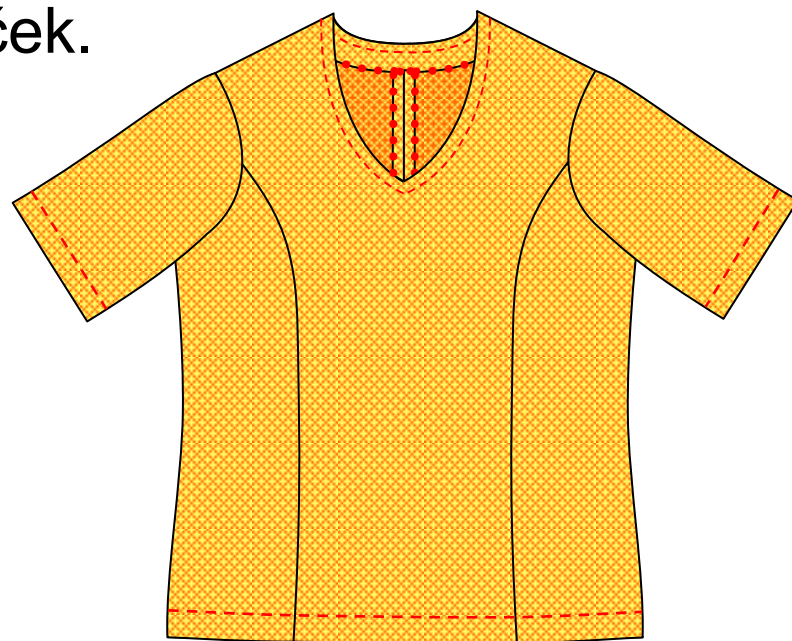


Dokončovací práce

35. Očistit halenku od nití a značek.

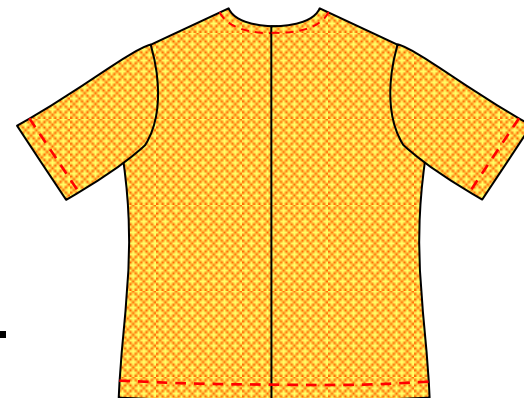
36. Vyžehlit halenku:

- vyžehlit rukávy,
- vyžehlit dolní kraj,
- vyžehlit průkrčníkový kraj,
- vyžehlit přední díl,
- vyžehlit zadní díl.



37. Pověsit halenku na ramínku.

38. Nasunout na halenku s ramínkem fólii.



Použitá literatura

1. Podklady k přednáškám a cvičením předmětu technologie oděvní výroby:
<http://www.kod.vslib.cz/informace.html>
2. Veselá, D. Podklady ODE.