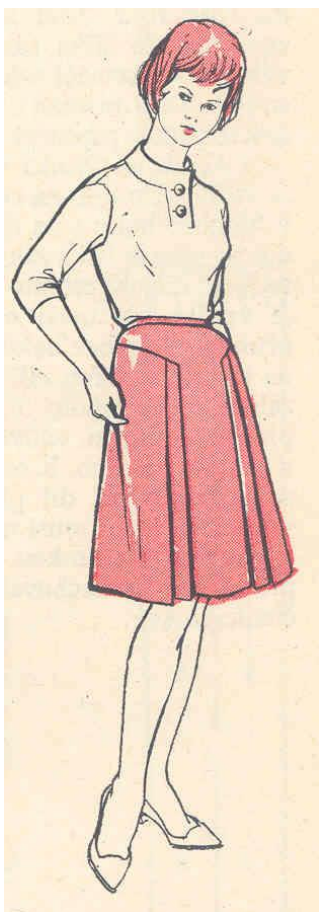


## Sukně s ozdobnými členícími švy a jednosměrnými záhyby na předním dílu. Zásady pokládání stříhových šablon na tkaninu.

### Nákres



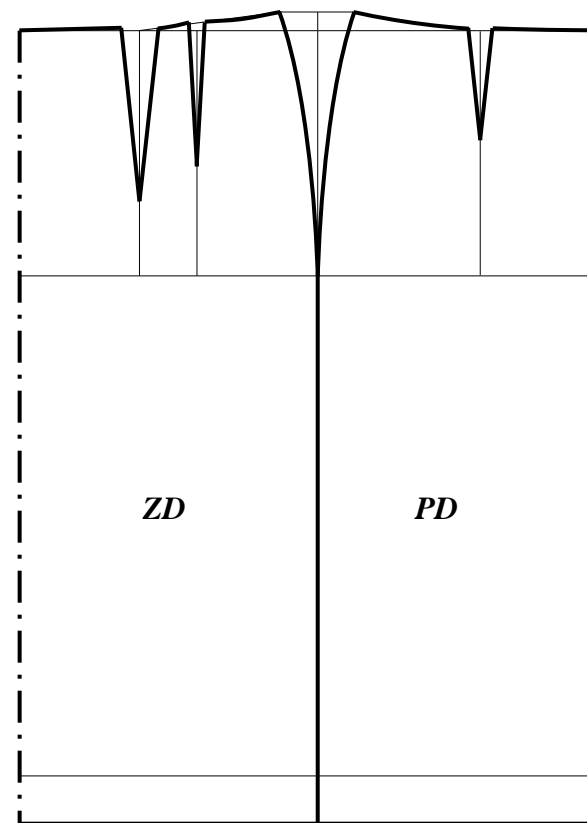
Střih sukně se skládá ze dvou dílů,  
ze zadního dílu a předního dílu.

**Zadní díl** je hladký a má dvě pasová  
vybrání (záševky).

**Přední díl** má z bočního kraje šikmo  
do hloubky prvního záševku vedený  
členící šev. Od členícího švu k dolnímu  
kraji sukně jsou umístěny dva  
jednosměrné záhyby. Lícový přehyb  
záhybu směřuje k přednímu středu.  
Pasové záševky jsou přemístěny  
do zástříhu.

Silueta sukně je shodná se střihem  
základní konstrukce.

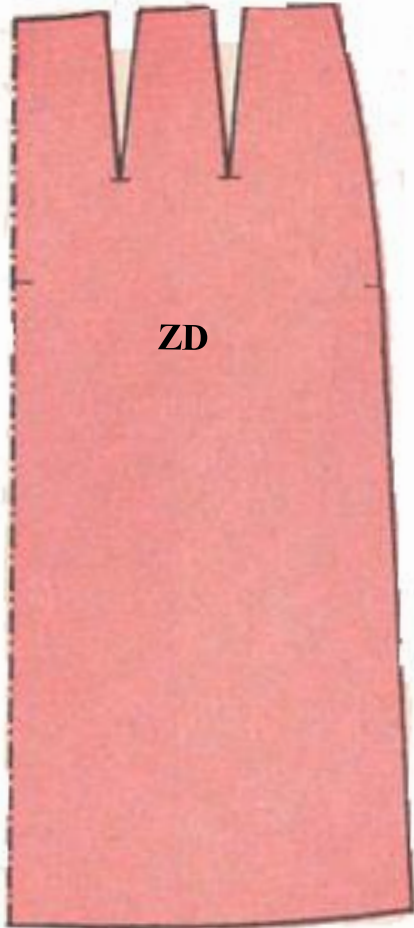
### Základní konstrukce



ZD... Zadní díl

PD ... Přední díl

## Střihová manipulace: Členění konstrukce střihu sukně s ozdobnými zástřihy



**Zadní díl** – obkreslí se zadní díl sukně, který je beze změny.

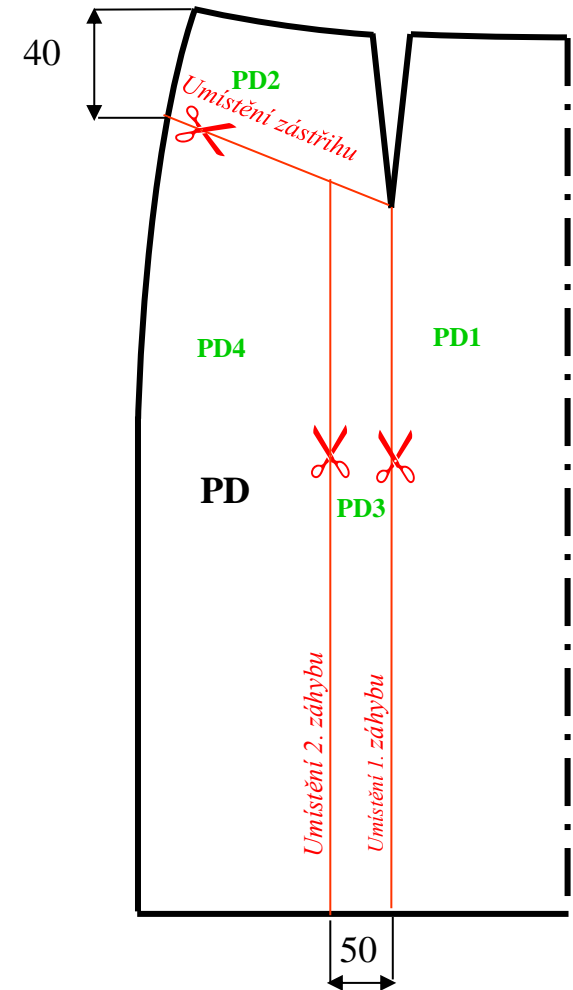
**Přední díl** – obkreslí se přední díl sukně, na kterém se naznačí umístění zástříhu, umístění a vzdálenost záhybu.

Umístění zástříhu je na bočním kraji vzdáleno od pasové linie 40 mm.

Zástříh se zakreslí šikmo k hloubce záševku.

První záhyb je umístěn od hloubky záševku rovnoběžně s předním středem. Druhý záhyb je umístěn ve vzdálenosti 50 mm od záhybu prvního.

Pasový záševek se převede do členícího švu papírovou manipulací tak, že označený členící šev se rozstříhne a záševek se složí; tím je upraven potřebný výběr v pase.



## Rozvedení členěné sukně s ozdobnými zástřihy

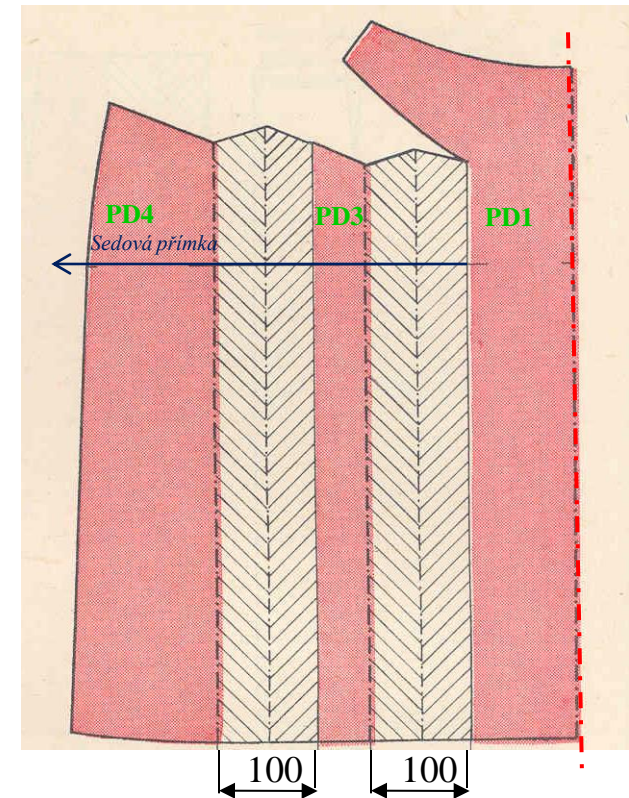
Značky v hloubce boků se spojí přímkou, která je pomocnou přímkou pro správné položení jednotlivých záhybů při posunování dílů o šířku záhybové plochy. V označeném umístění záhybů se papírový díl rozstříhne, určí se šířka záhybu = 50 mm.

To znamená, že šířka záhybové plochy je 10 mm.

Na stříhovém výkresu se naznačí *svislá čerchovaná přímka* umístěná na pravé straně. Tato přímka značí střed sukně.

Pak se k ní položí střední díl sukně **PD1** a obkreslí se.

Nakreslená *přímka v hloubce sedu* se prodlouží ze stříhového dílu na konstrukční rys. Na tuto pomocnou přímku v hloubce sedu i na dolním kraji sukně se směrem doleva nanese šířka záhybové plochy prvního záhybu, tj. 100 mm. K tomuto dílu se položí další díl **PD3**, který je vzdáleností mezi oběma záhyby, a to tak, že přímka v hloubce sedu označená na stříhu navazuje na přímku v šířce záhybové plochy druhého záhybu stejným způsobem jako u záhybu prvního. K označené šířce záhybové plochy se položí boční díl **PD4** předního dílu sukně. Přímkou v hloubce sedu musí navazovat opět na sebe. Páče s pomocnou přímkou v hloubce sedu je důležitá proto, aby se zachoval správný tvar dolního kraje švu.



## Zásady pokládání stříhových šablon

Většina stříhů je kreslena bez švových záložek. Pro snadnější a rychlejší práci při pokládání stříhových dílů na tkaninu se nejdříve připraví stříhové šablony.

**Stříhové šablony** znázorňují plochu stříhu i se švovými záložkami a krajovými záložkami.

Švové záložky a krajové záložky jsou pro hromadnou výrobu určeny příslušnou technickou podmínkou.

Na stříhových šablonách se naznačí šířky švových záložek, potřebné značky a body. Například značky (nástříhy) v hloubce sedu, přehyby záhybů, středy dílů atd. Na každé stříhové šabloně je označen směr osnovní niti (referenční linie). Někdy je nutné vypracovat stříhové šablony na celé díly oděvu, to znamená pravou i levou polovinu. V hromadné výrobě se nejčastěji stříhá z tkaniny rozložené, méně často z tkaniny hřbetované.

Podle charakteru výrobku se pokládají stříhové šablony jednoho, dvou nebo více kusů výrobku téže fazóny na tkaninu najednou. Tyto polohy se nazývají **jednopoloha**, **dvojpолоha** nebo **vícepoloha**. Rozhodující je, aby poloha z hlediska hospodárnosti byla co nejúspěšnější a procento odpadu oděvního materiálu bylo co nejmenší.

Stříhové šablony se na tkaninu pokládají od pravé strany k levé. Nejprve se pokládají velké díly, potom díly menší. Při této práci je důležité dbát zásady, aby všechny stříhové díly byly položeny po osnovní niti. Výjimku tvoří tkaniny vzorované kostkou nebo proužkem, kde vzor tkaniny má tvořit ozdobný prvek na oděvu nebo jeho části. Důležitá je i struktura materiálu. Jde-li o tkaninu s vlasem, např. samet apod., nebo s jednosměrným vzorem, diagonálem, je nutné pokládat stříhové šablony vždy stejným směrem.

Stříhové šablony se pokládají a obkreslují na rubové straně plošné textilie. Jednotlivé stříhové šablony jsou číslovány, aby se na některý díl při pokládání nezapomnělo.

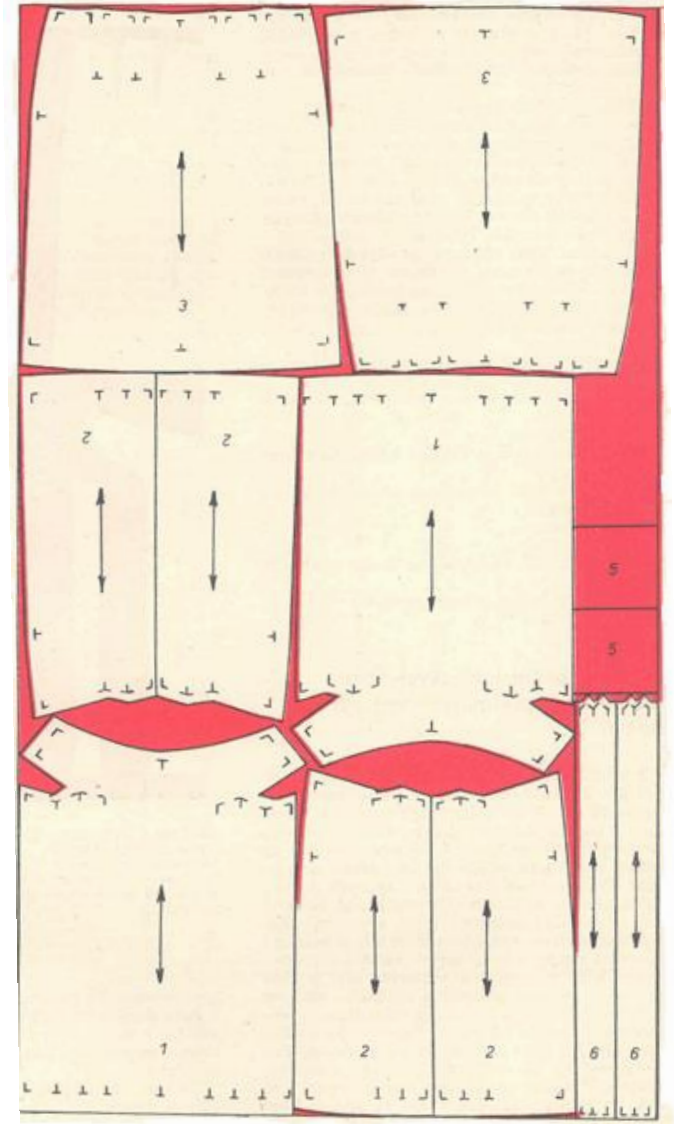
Na polohu se kreslí (manuálně nebo elektronicky) i ty díly, na které se stříhové šablony nekreslí, např. kosmé proužky v některých případech náhradní tkanina (Pozn. V současnosti v průmyslové výrobě se k hotovému výrobku přidává jen výjimečně, což je ke škodě.)

Modelárna, která připravuje pro výrobu veškerou stříhovou dokumentaci a šablony všech velikostí a fazón, vypracovává též i vzorové polohy ve zmenšené velikosti např. v měřítku 1:10.

K této vzorové poloze jsou připojeny tyto údaje:

- šířka tkaniny,
- stanovení nejvyšší povolené spotřeby tkaniny na polohu tj. údaj o výtěžnosti oděvního materiálu,
- velikost výrobku,
- je-li poloha určena na tkaninu hřbetovanou nebo rozloženou,
- počet a označení jednotlivých stříhových šablon,
- počet a označení dílů,
- označení osnovní niti (referenční linie),
- procento odpadu oděvního materiálu.

*Povinností stříhačů je řídit se těmito vzorovými polohami.*



## *Pokládání stříhových dílů na tkaninu při individuální výrobě např. modelové tvorbě.*

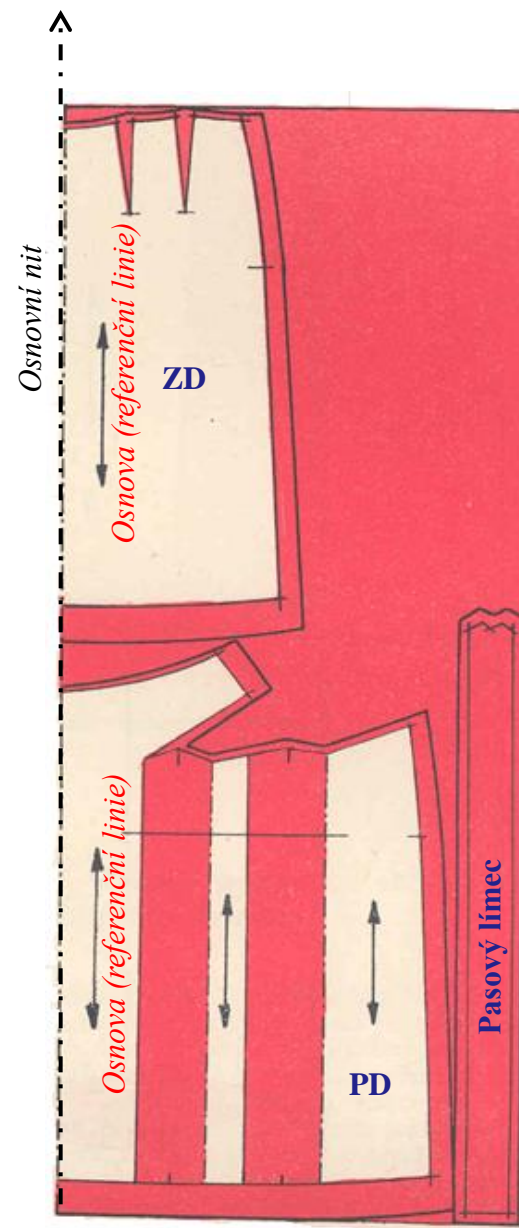
Pokládání stříhových dílů při individuální výrobě oděvu je v zásadě stejné jako při výrobě hromadné. Zpravidla se však stříhá výrobek jen jeden, proto není nutné připravovat předem stříhové šablony.

Švové záložky se kreslí k položeným stříhovým dílům, stejně jako krajové záložky, přímo na tkaninu. Tkanina, ze které se stříhá, je zpravidla dvojitá, položená lícem na líc, pevnými kraji k sobě. Stříhové díly se pokládají nejdříve zkusmo, aby se vyměřila nejmenší spotřeba tkaniny. Nejprve se pokládají velké díly, potom menší. Mezi jednotlivými stříhovými díly se musí počítat se švovými a krajovými záložkami. Stříhové díly se opatrně přišpendlí a obrysy se obkreslí ostře ořezanou krejčovskou křídou.

Rovnoběžně s obrysem se přikreslí švové a krajové záložky, naznačí se značky na ukončení záševků, středy dílů atd. Na tkaninu se zakreslí ještě ty díly, na které není konstruován stříh, např. pasový límec, podsádky atd. V nakreslených švových záložkách se stříhá. I při stříhání v individuální výrobě oděvů se musí dodržet zásada pokládání stříhových dílů ve směru osnovní niti (referenční linie).

*Poznámka: Na obrázku je znázorněno položení stříhových dílů sukně na tkaninu pro jeden výrobek tj. jednopoloha.*

*V tomto případě lze předpokládat vyšší procento odpadu oděvního materiálu než u dvojpohy a vícepolohy.*



Ukázka: Jednopoloha-textilie v hřbetovaném tvaru

## *Studijní literatura:*

- [1] JUNKOVÁ, M. MUSILOVÁ, B. KOMÁRKOVÁ, P. GLOMBÍKOVÁ, V. NEMČOKOVÁ, R. *Konstrukce základních druhů oděvů, text ke cvičení*. Liberec: Technická univerzita v Liberci, 2003.1. vyd. ISBN 80-7083-687.
- [2] KOLEŠKOVÁ, J. BROŽOVÁ, M. SLEZÁKOVÁ, L. *Konstrukce stříhů, základy*. Praha: SPN, 1969.