

# Konstrukce střihu kapuce

- podle metodiky Müller & Sohn



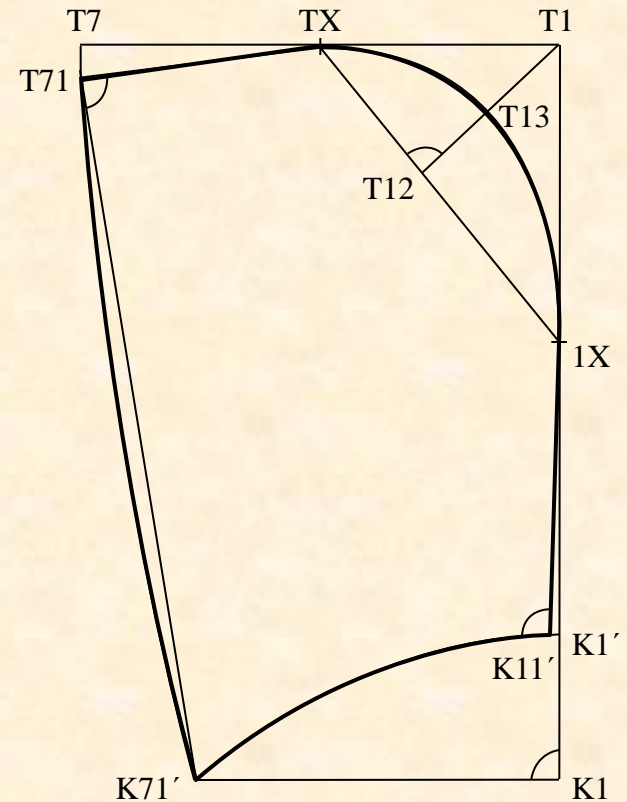
Zpracováno v rámci bakalářské práce:

- student: Dana Dobrovolná, Analýza způsobů konstrukčního řešení kapuce a jejich zpracování pro využití ve výuce

- vedoucí práce: Ing. Renáta Nemčoková

# Postup konstruování stříhu kapuce M 1:5

zadní středová přímka	1	
výška kapuce	T1 K1'	vk = 38
zvýšená krční přímka	v K1' ⊥ 1	
krční přímka	K1' K1	špk + 1,5
	v K1 ⊥ 1	
šířka průkrčník. kraje	K1 K71'	šk = opak - 2 (~3)
temenní přímka	v T1 ⊥ 1 ⇒ t	0,5 šk
šířka temenní části	T1 T7	vk - 5
snížení temenní přímky	v T7 ⊥ t	
	T7 T71	k = 2
přední kraj	T71 K71'	
tvarování před. kraje		
tvarování kapuce	T1 1X	0,5 vk
	T1 TX	0,5 šk
pomocná přímka	1X TX	
	v T1 ⊥ 1X TX ⇒ T12	
pom. bod pro vykresl. oblouku kapuce	T1 T2 ⇒ T13	k = 5 ~ 7
odklon zadní střed. př.	K1' K11'	k = 0,5
doměření obvodu oblouku průkrč. kraje	K11' K71'	ozp + opp - 0,5 (~1)
vykreslení obrysu kapuce		



# Modelová řešení konstrukce střihu kapuce

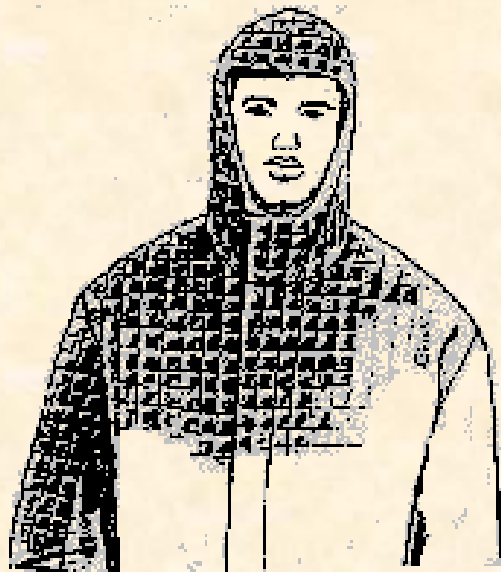
Jedná se o úpravy nejen módního, ale ve většině případů i účelového charakteru.

U všech modelových úprav je danému typu kapuce přizpůsoben průkrčník oděvu různě velkým podstřižením, popř. šíří překladu.

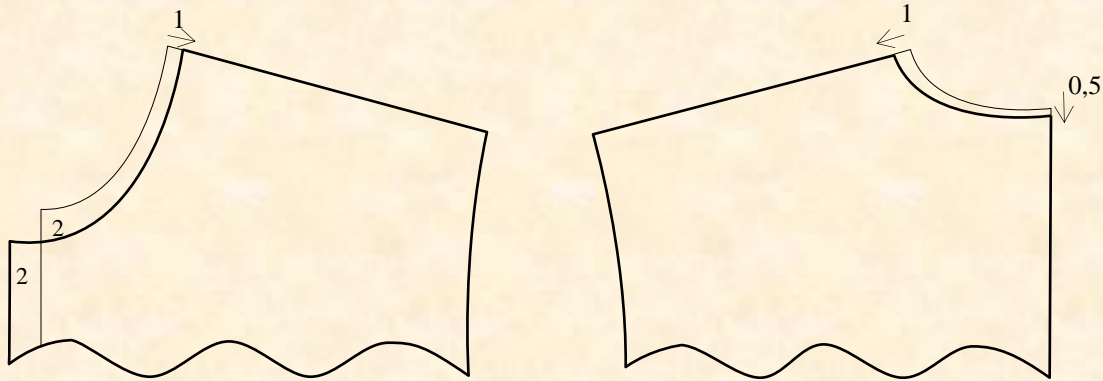
# Kapuce s vypuštěním záševku

Tato kapuce má zejména ochrannou funkci. Je dvoudílná, spojovací šev vede středem kapuce. V přední části je opatřena zvýšenou částí (stojáčkem), která chrání krk před nepřízní počasí. Kapuce je modelována na oděv s překladovým zapínáním, tzn. že k přední středové přímce je přidána šíře překladu 2 cm.

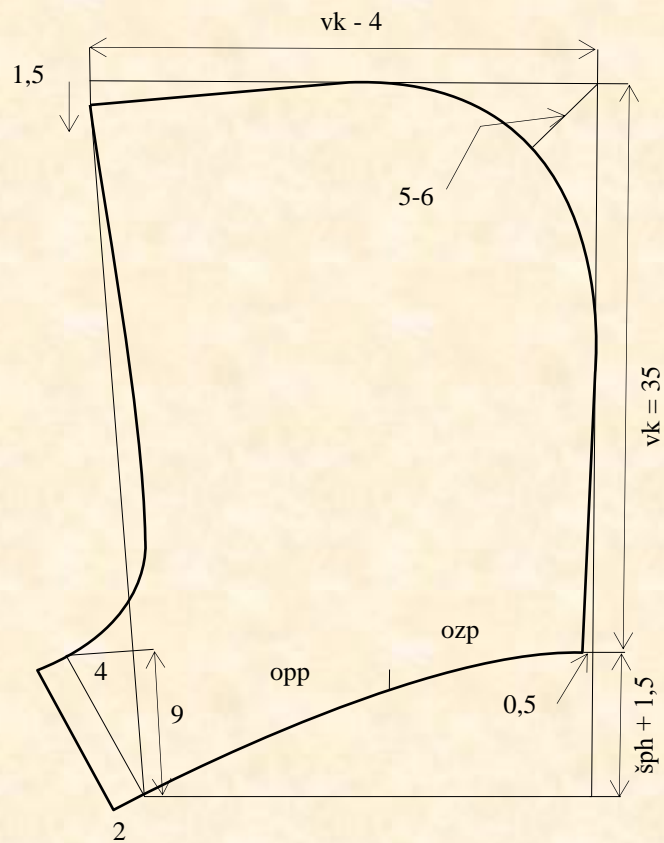
Tato modelová úprava je jednou z nejčastěji používaných, zejména u sportovních bund.



- podstřižení průkrčníku PD a ZD u kapuce s vypuštěním záševku



- konstrukce střihu kapuce s vypuštěním záševku



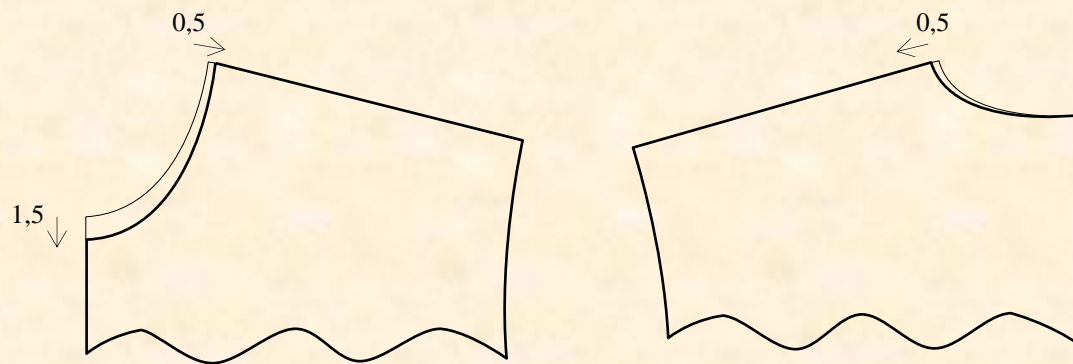
# Odepínatelná kapuce

Kapuce je tvarována výběrem umístěným v bočním krčním bodu. Je dvoudílná se středovým švem a v průkrčníkovém kraji opatřena 2 cm šíří překladu na připínání kapuce k oděvu na knoflíky. Bunda má dotykové zapínání na zdrhovadlo a kapuce sahá ke středu předního dílu.

Velkou výhodou této kapuce je univerzálnost, jež poskytuje oděvu pro který je konstruována. Ne vždy je kapuce potřebná.

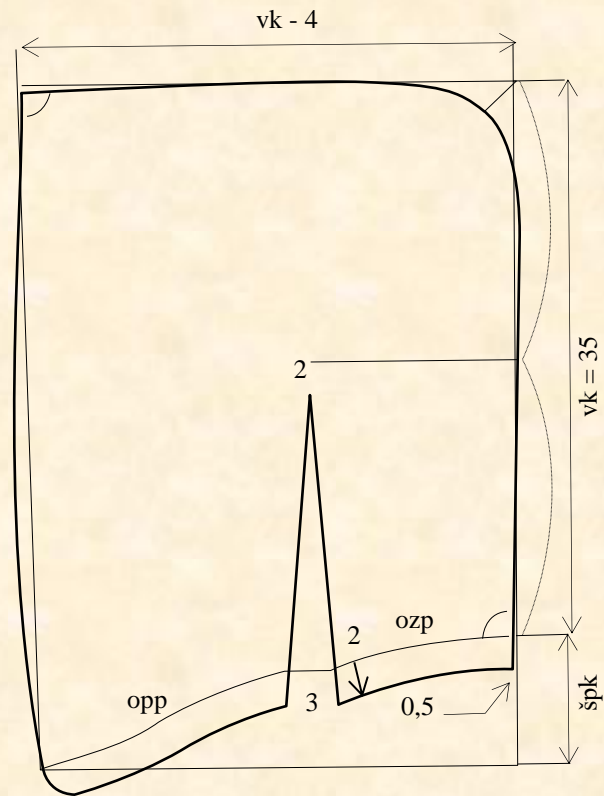


- podstřížení průkrčníku PD a ZD u odepínatelné kapuce





- konstrukce střihu odepínatelné kapuce



# Kapuce se středovým dílem

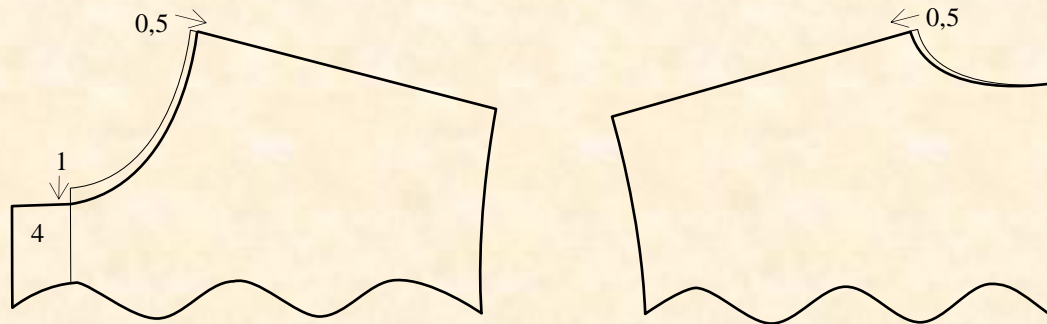
Trojdílná kapuce sahající v průkrčníkovém kraji ke středu předního dílu. Středový díl je široký 8 cm. Je však střižen v přehybu (středový šev ve středovém dílu není potřebný) a jeho skutečná šíře je tedy 16 cm.

Kapuce není v přední části zvýšená.

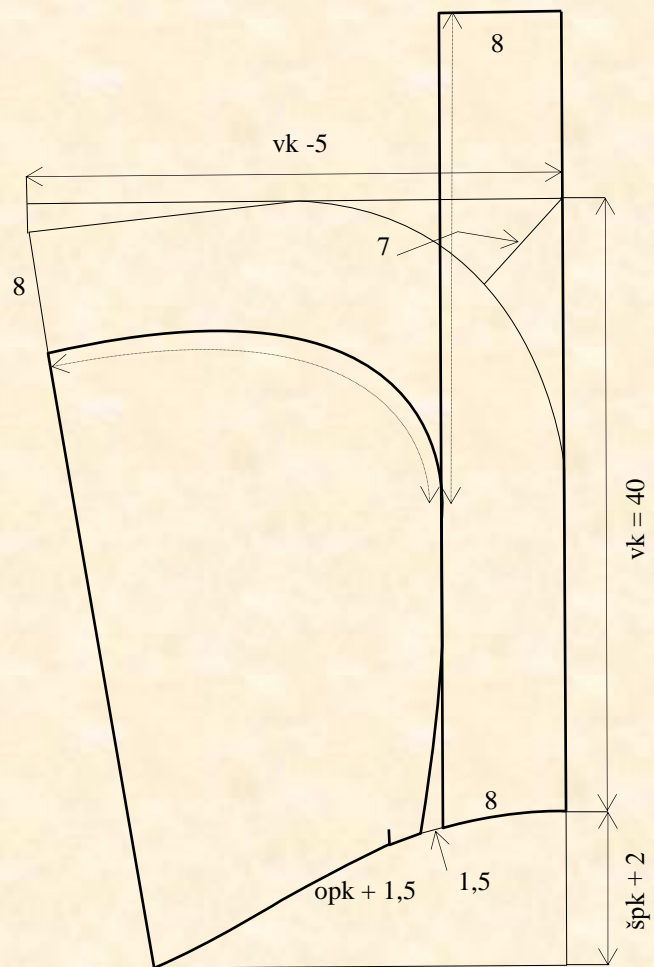
Spíše než účelové je toto členění kapuce módního charakteru.



- podstřížení průkrčníku PD a ZD u kapuce se středovým dílem



- konstrukce střihu kapuce se středovým dílem



# Uzavřená kapuce

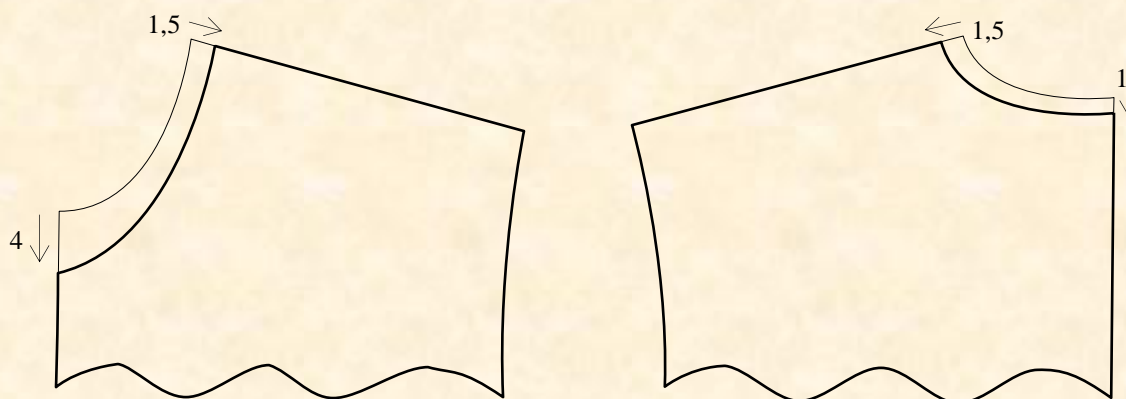
Tato 4 dílná kapuce je velice vhodná do nepříznivých (zejména povětrnostních) podmínek. Jedná se tedy hlavně o účelovou modelovou úpravu.

Spodní část obličeje a krk jsou chráněny zvýšenou částí (stojáčkem) kapuce. Bunda je zapínaná na dotykové zapínání (v tomto případě zdrhovadlo) i v pokračování kapuce.

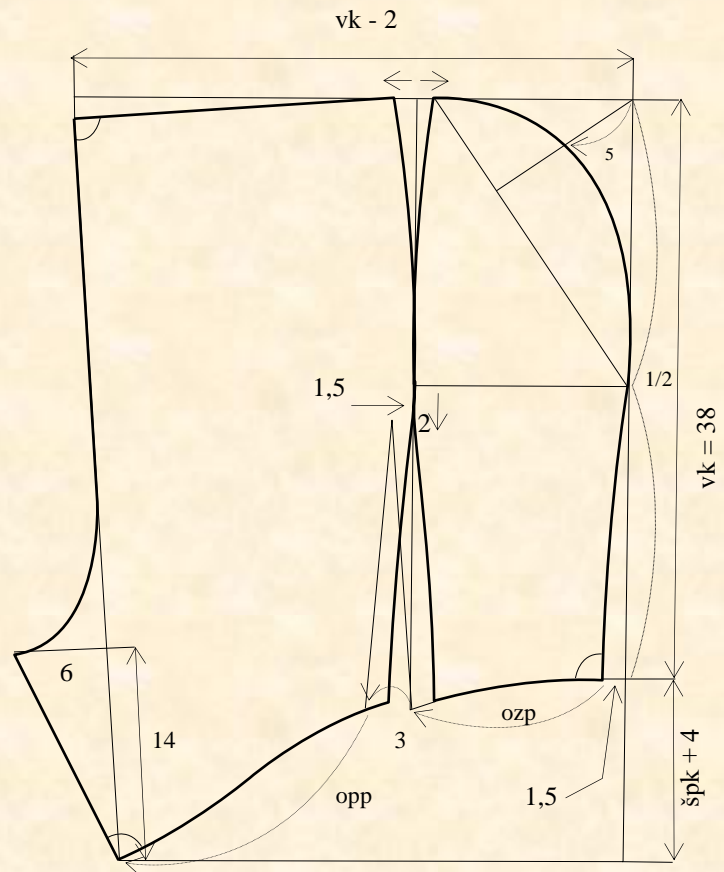
Tvaru hlavy je velice dobře přizpůsobena výběry (= tvarováním dílů v členícím kraji). Výběry jsou vedeny z průkrčníkového kraje a z temenní přímky.



- podstřížení průkrčníku PD a ZD u uzavřené kapuce



# - konstrukce střihu uzavřené kapuce



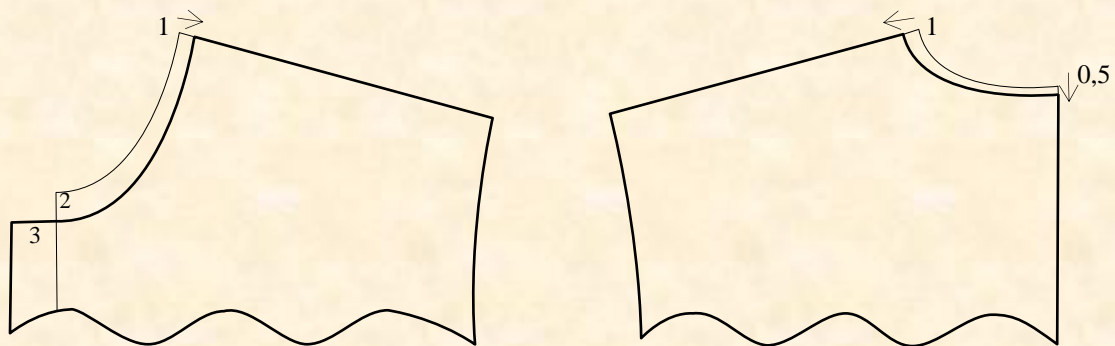
# Kapuce ve tvaru klobouku

Tato úprava je jak módního, tak účelového charakteru. Bývá často použita např. u rybářských plášťů, ale zrovna tak se objevuje i u bund, zejména pro mladé muže. Kapuce je pětidílná, přičemž vrchní část klobouku je tvořena ze čtyř dílů a okolní část je vcelku. Tvarovací členění se pouze na střihu složí a tím vznikne výchozí tvar. U středu předního dílu je kapuce opatřena zvýšenou částí (stojáčkem).

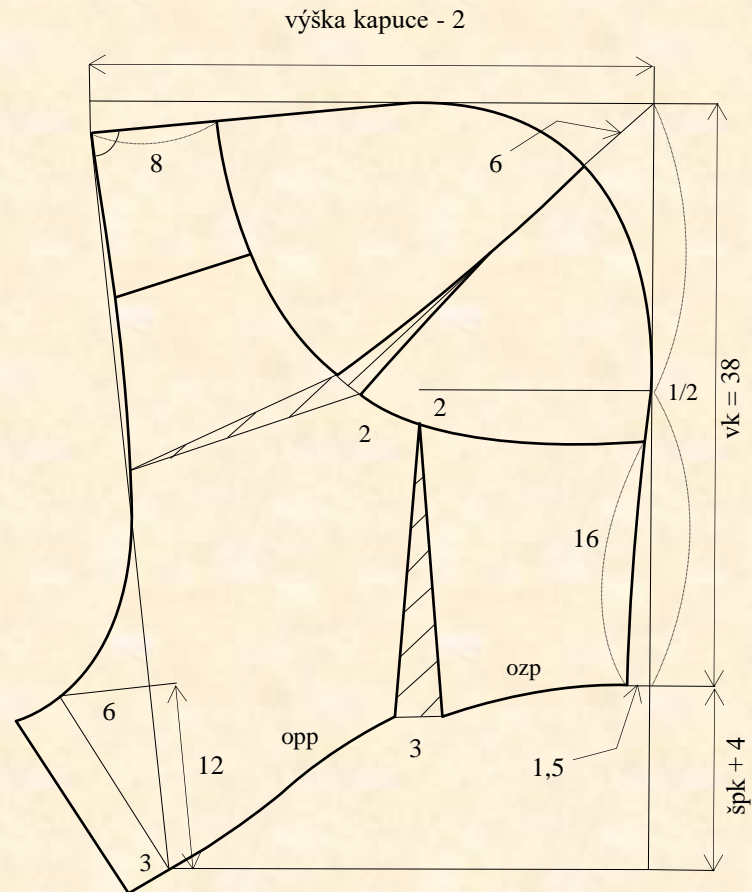




- podstřižení průkrčníku PD a ZD u kapuce ve tvaru klobouku



# - konstrukce střihu kapuce ve tvaru klobouku

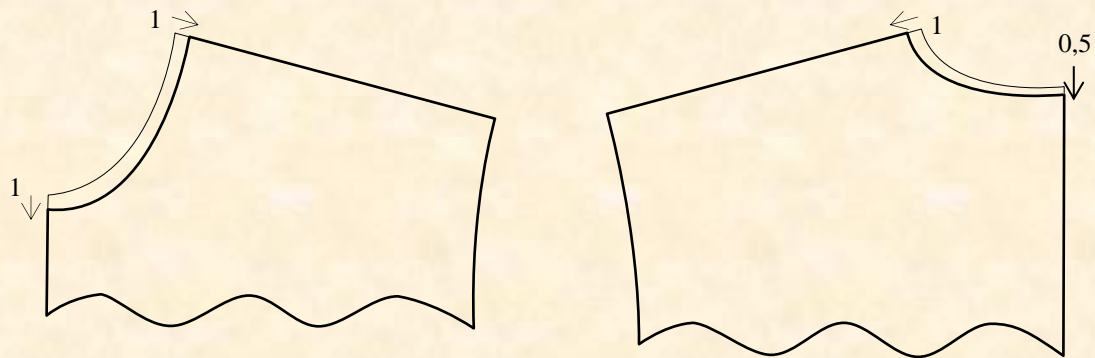


# Kapuce s vsadkou

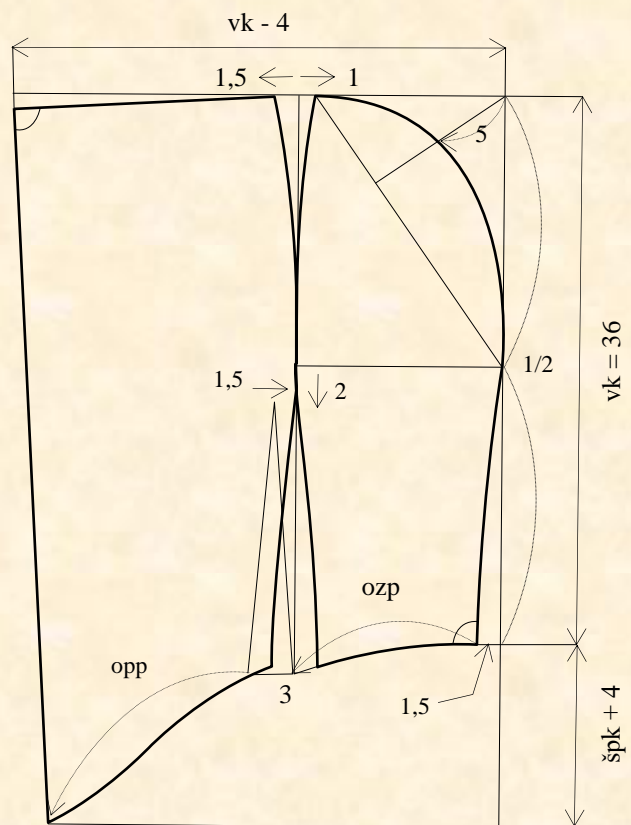
Čtyřdílná kapuce je tvarována členicí přímkou (tvarování členicího kraje v podobě výběrů, vycházejících z průkrčníkového kraje a temenní přímkky. Přední část kapuce je přiložena k přednímu dílu bundy tak, že boční krční bod PD a naznačený boční krční bod jsou u sebe, stejně jako přední středový průkrčníkový bod kapuce leží na středu PD v průkrčníkovém kraji. Ke středu PD je doměřena šíře překladu PD. Jedná se o úpravu spíše módního charakteru.



- podstřižení průkrčníku PD a ZD u kapuce s vsadkou



# - konstrukce střihu kapuce s vsadkou



# Kapuce s kšiltem

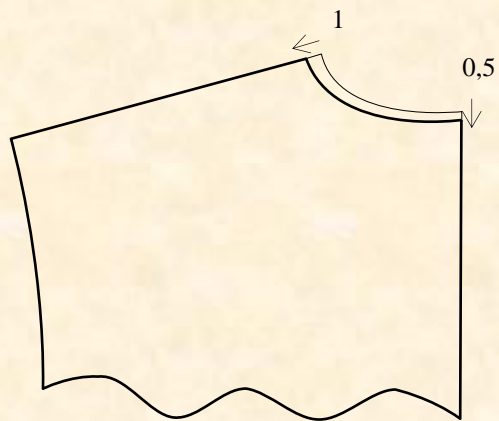
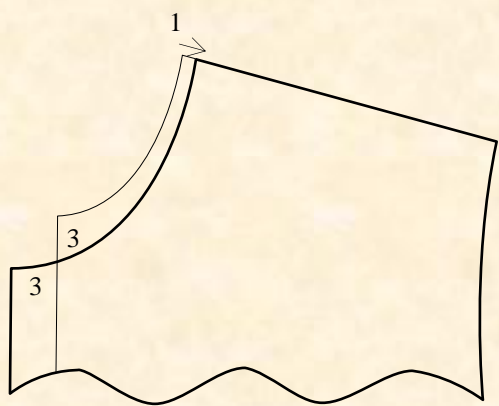
Jedná se o úpravu nejen módní, ale i účelovou, neboť kšilt nejen chrání oči, ale i zdobí. Krk je chráněn přinechaným stojáčkem.

Tvaru hlavy je kapuce přizpůsobena výběrem umístěným v místě bočního krčního bodu, který získáme doměřením  $ozp$  (obvodu zadního průkrčníku) po obvodu dolního kraje (průkrčníkového kraje) od zadní středové přímky.

Přestože lze kšilt nechat v jednom díle s kapucí, zpravidla se z důvodu vyztužení a estetiky nechává kšilt jako 1 díl oddělený od kapuce



- podstřížení průkrčníku PD a ZD u kapuce s kšiltem



# - konstrukce střihu kapuce s kšiltem

