

# Globální problémy – negativní stránky globalizace

- Intersociální. Vznikají mezi lidmi, souvisejí s lidskými hodnotami a nesrovnalostmi.
- Ekosociální, jsou následkem působení člověka v přírodě.
- Antroposociální, souvisí s budoucností lidstva, sociální, humanitární a kulturní

Zdroj:

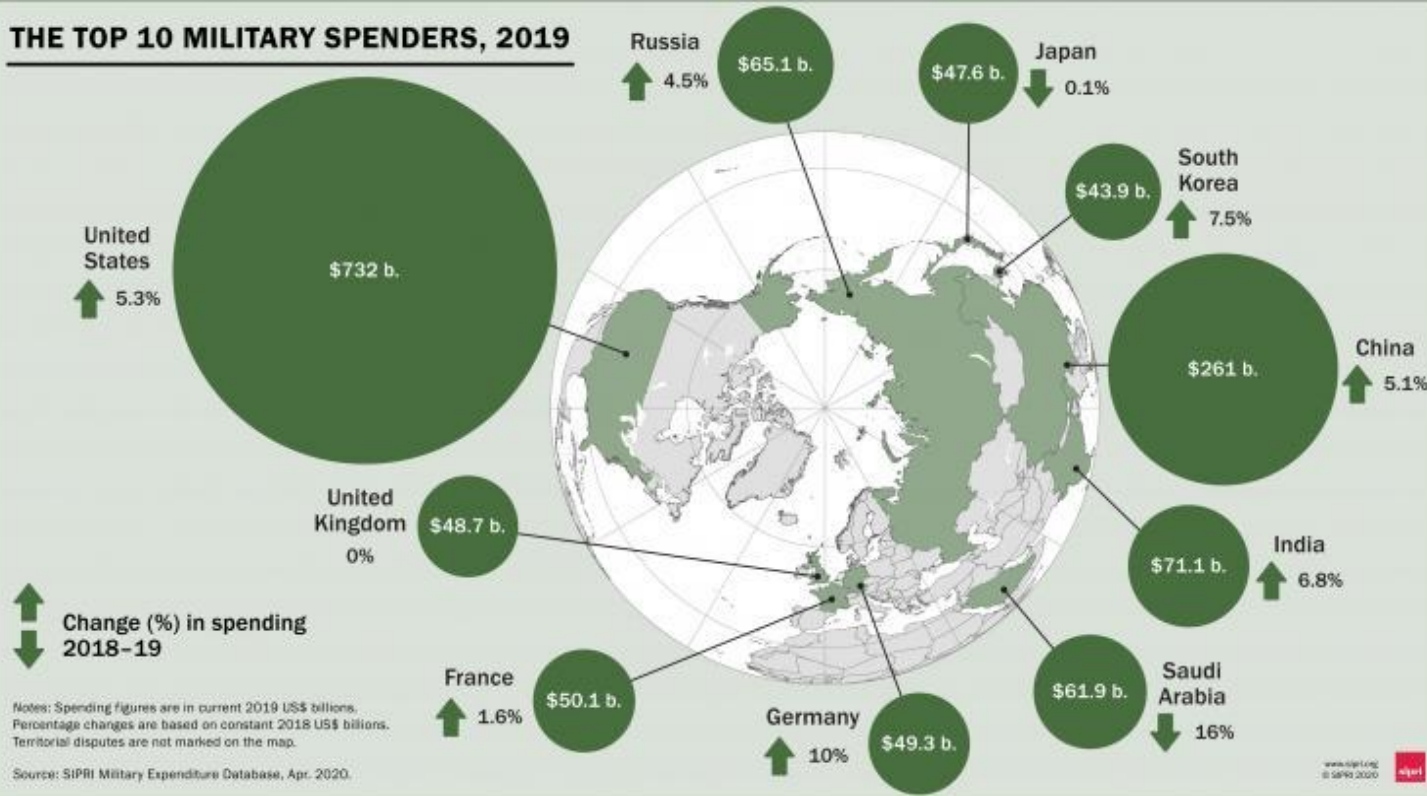
HECZKO, S.: Světová ekonomika a globální problémy lidstva, Britské listy, 2005

HERBER, V.: Globální problémy lidstva, Masarykova Univerzita v Brně, 2008

KRATOCHVÍL, J.: Analýza současných globálních problémů, Univerzita Palackého v Olomouci, 2007

# Intersociální problémy. Problémy války a míru

THE TOP 10 MILITARY SPENDERS, 2019



WORLD MILITARY EXPENDITURE, BY REGION, 1988-2019



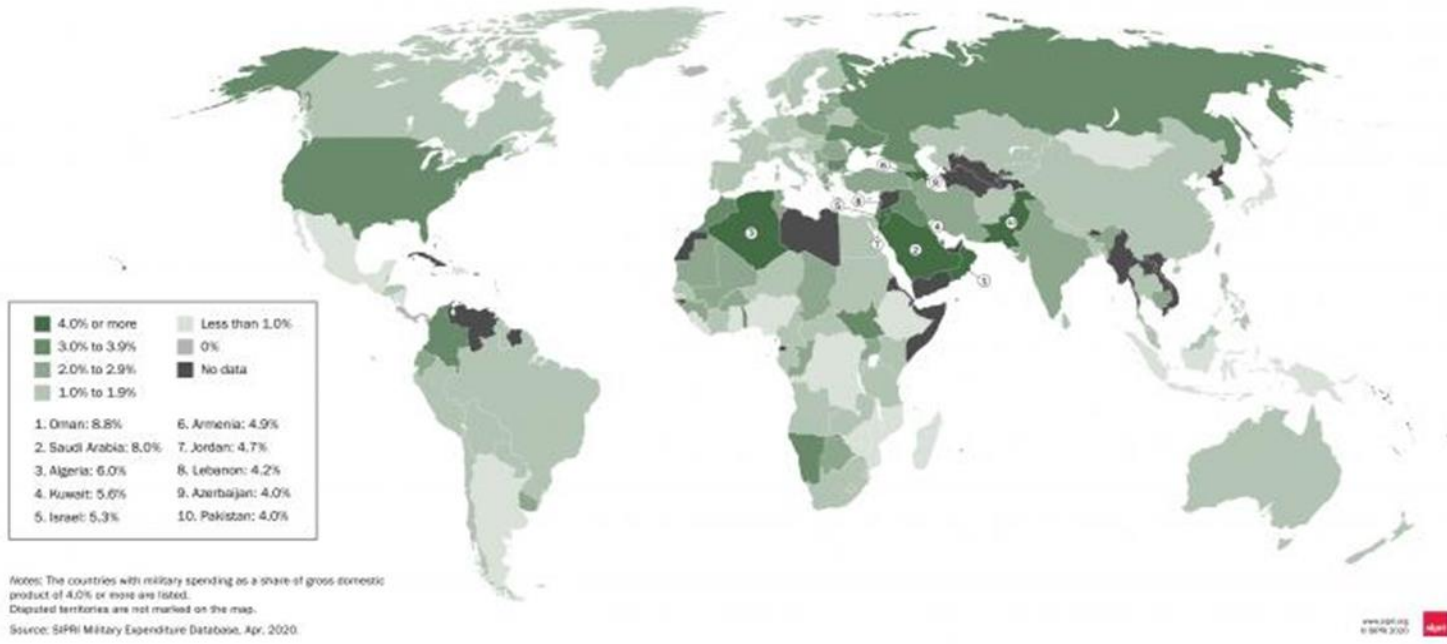
Legend: Africa, Americas, Asia and Oceania, Europe, Middle East

Notes: The absence of data for the Soviet Union in 1991 means that no total can be calculated for that year. Rough estimates for the Middle East are included in the world totals for 2015-19.

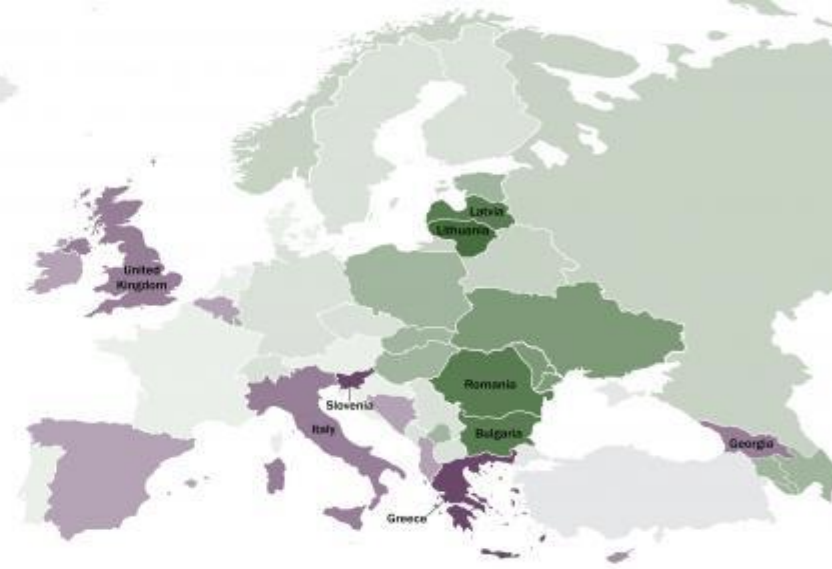
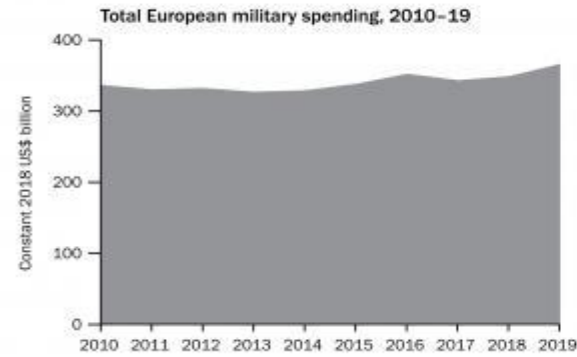
Source: SIPRI Military Expenditure Database, Apr. 2020.

# Intersociální problémy. Problémy války a míru

MILITARY SPENDING AS A SHARE OF GDP, BY COUNTRY, 2019



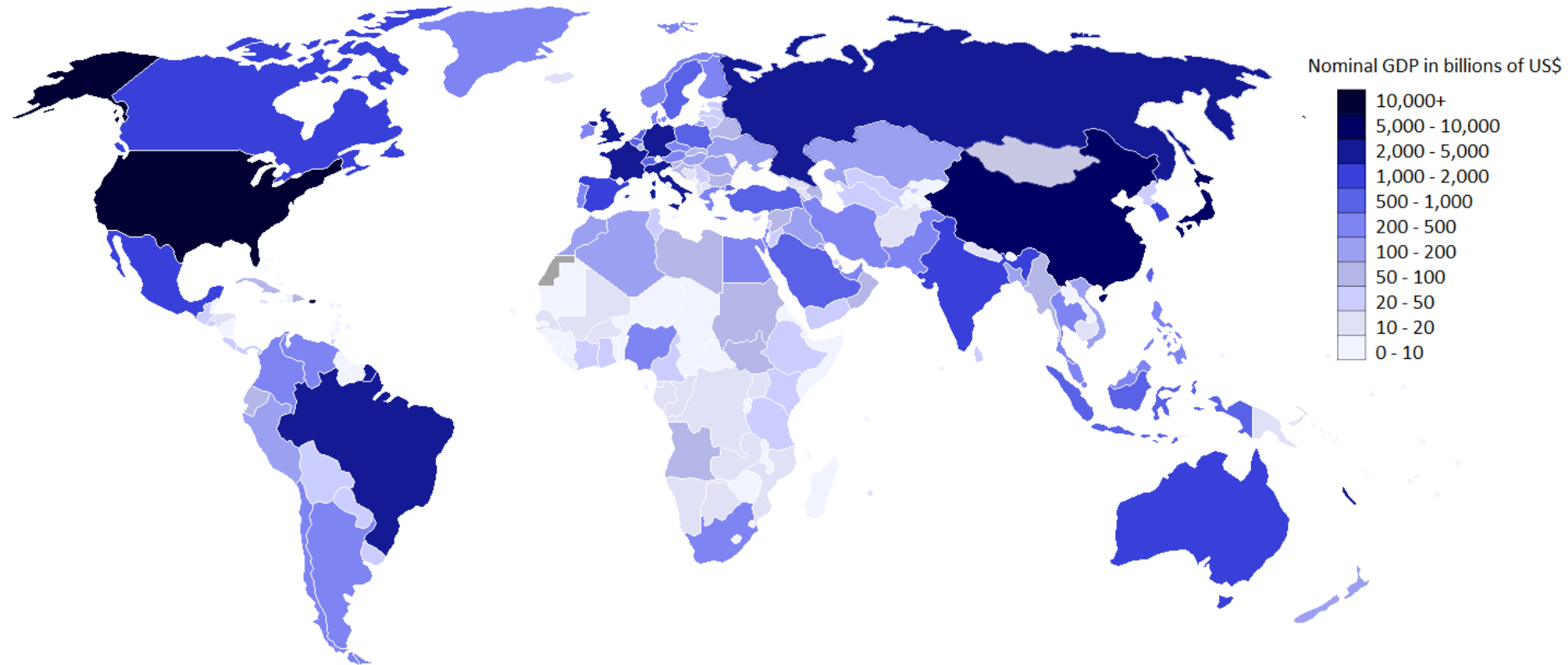
MILITARY SPENDING IN EUROPE, 2010-19



Notes: Percentage changes are based on constant 2018 US\$ billions. Territorial disputes are not marked on the map and therefore no data is provided for Crimea. No data is available for Iceland because it does not have a military.  
Source: SIPRI Military Expenditure Database, Apr. 2020.

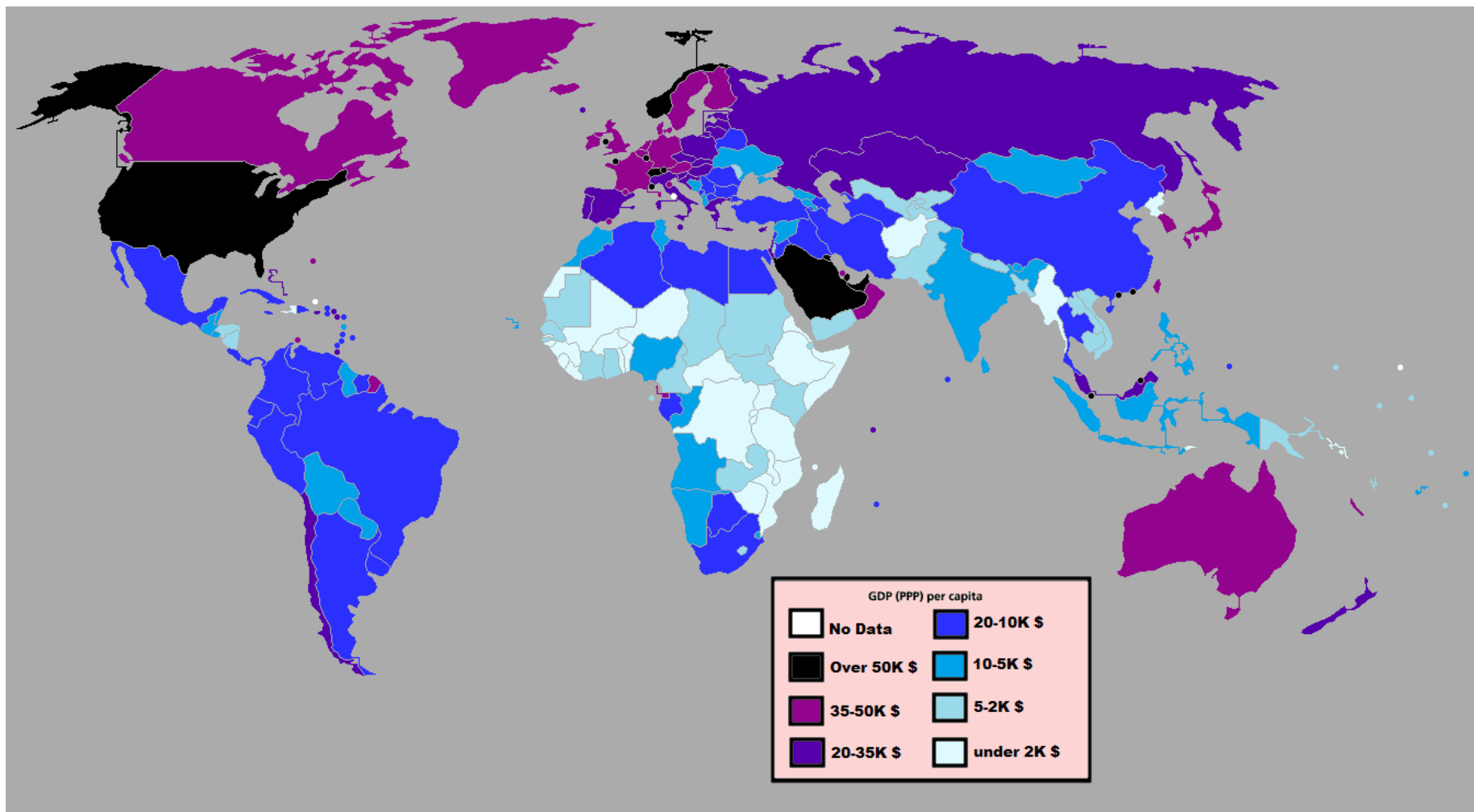


# Intersociální problémy. Problém překonání sociálně-ekonomické zaostalosti méně rozvinutých zemí (2019)

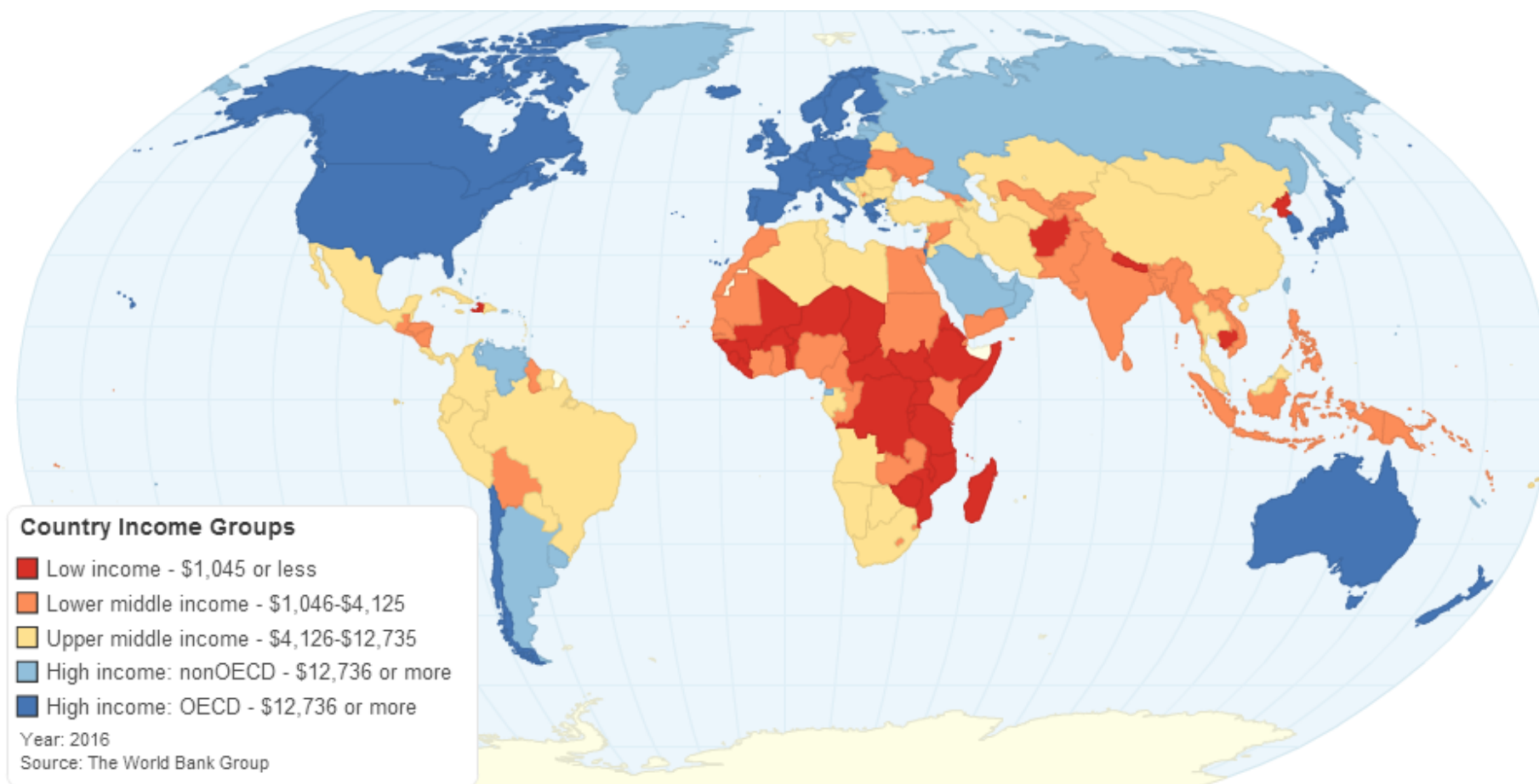




# Intersociální problémy. Problém překonání sociálně-ekonomické zaostalosti méně rozvinutých zemí

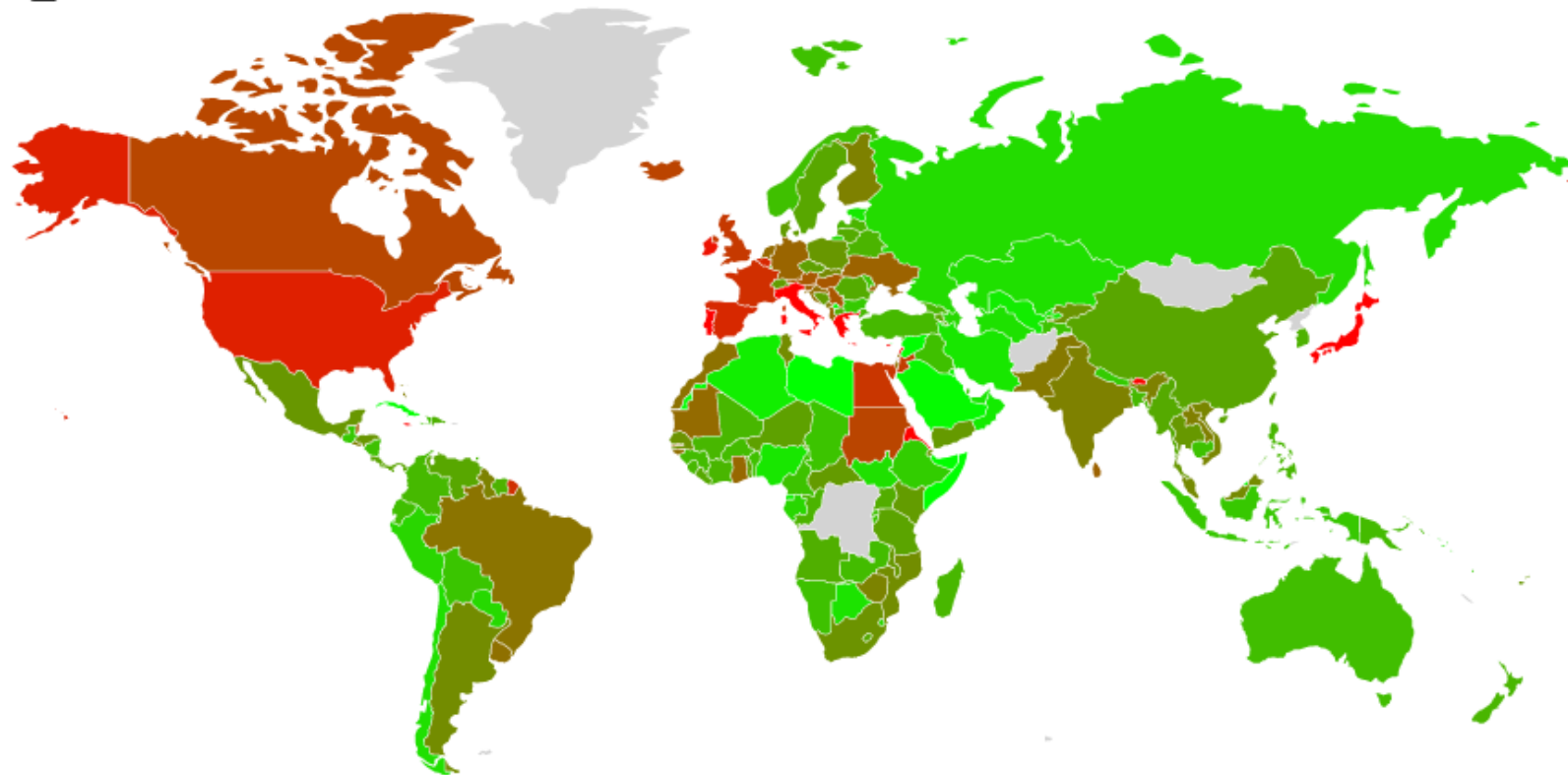


# Intersociální problémy. Problém překonání sociálně-ekonomické zaostalosti méně rozvinutých zemí



# Intersociální problémy. Problém mezinárodní zadluženosti

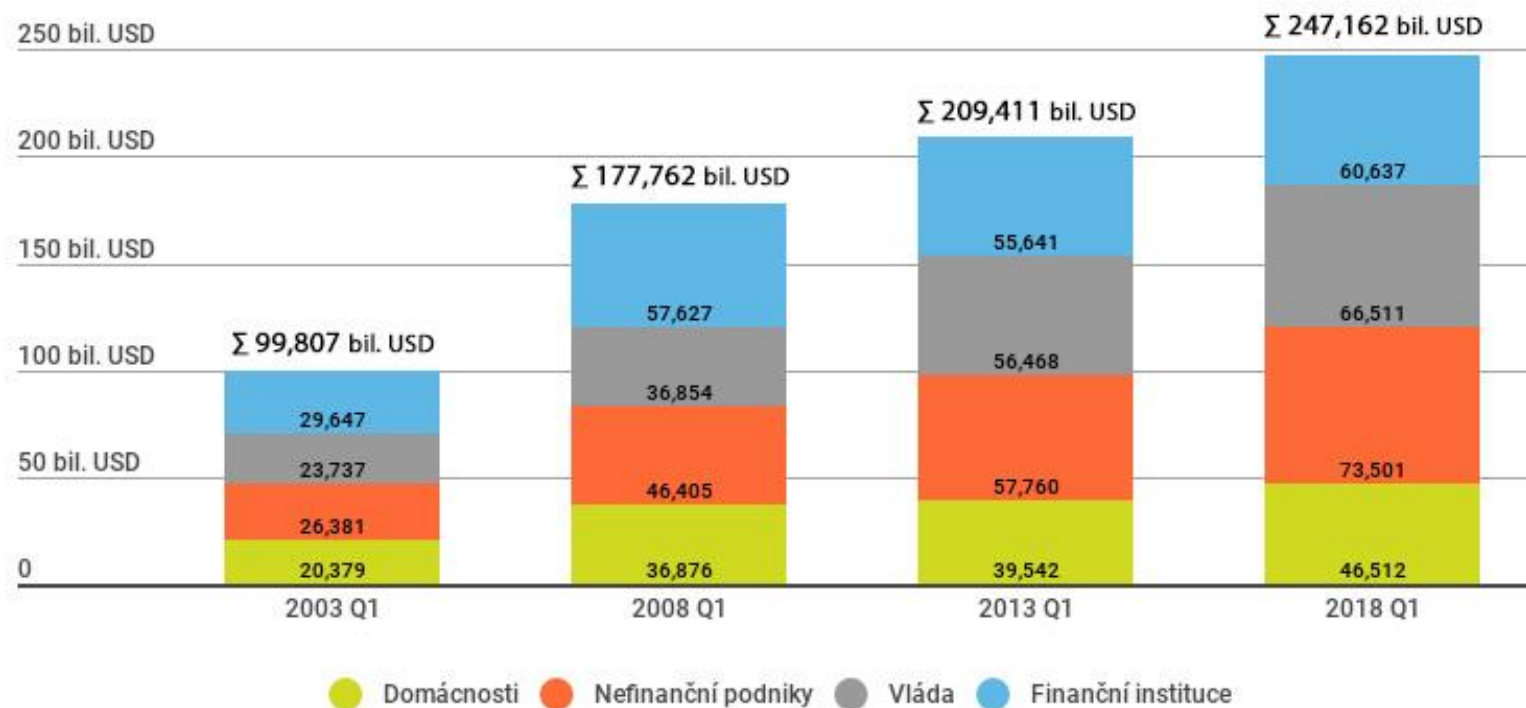
Staatsschuldenquoten im Jahr 2015



Klicken Sie auf die Länder für mehr Details

< 0 %  > 120 %

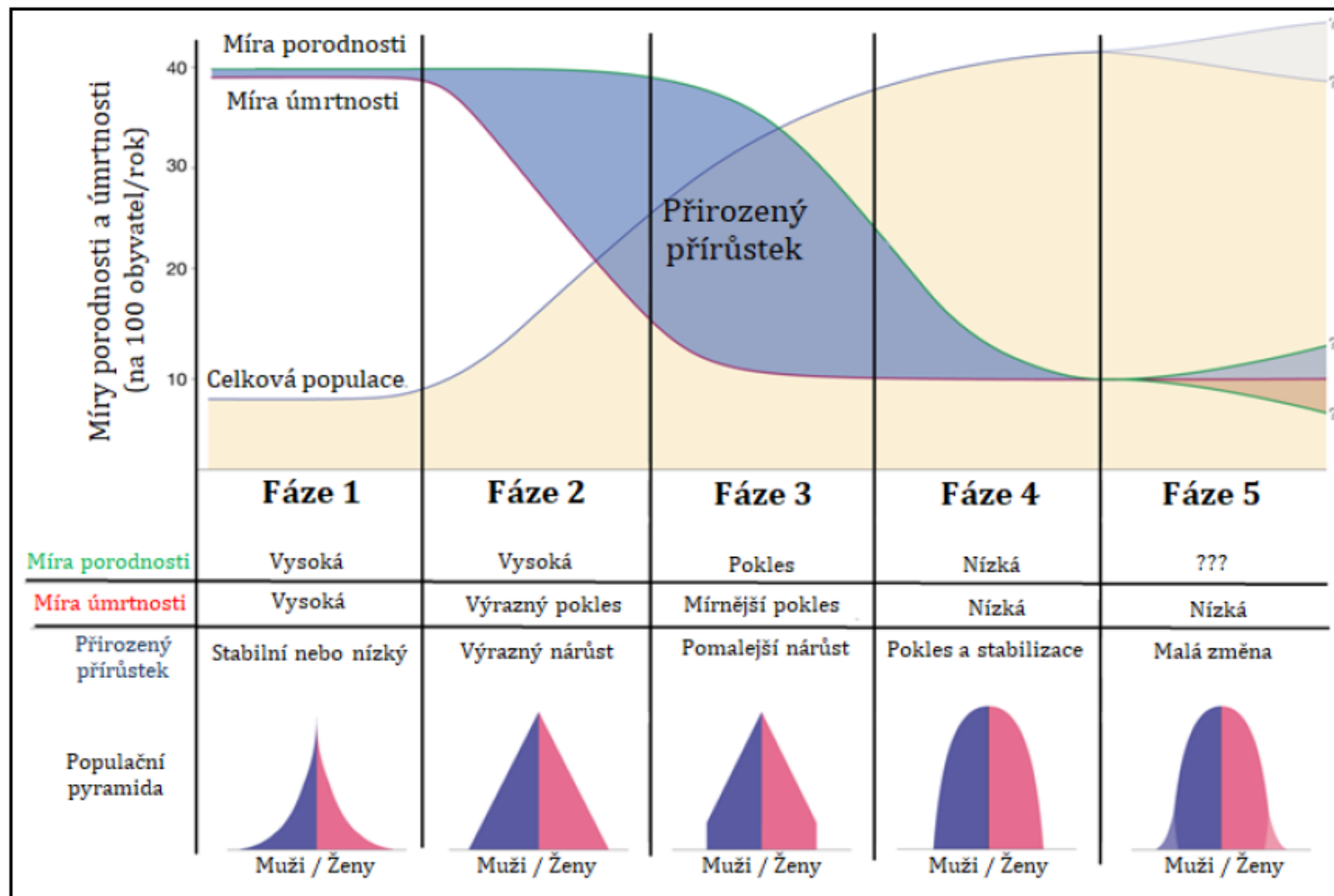
# Intersociální problémy. Problém mezinárodní zadluženosti





# Ekosociální problémy. Populační problémy.

*Pět fází demografického přechodu*



Zdroj: Převzato a upraveno z: Roser, Ritchie, Ortiz-Ospina, 2013

# Ekosociální problémy. Populační problémy.

## Dynamika růstu populace

Exponenciální růst zpomalen, když se populace přiblíží limitům prostředí

limity

- surovinové zdroje
- nedostatek potravy a vody
- nedostatek životního prostoru a další

přibližování limitům prostředí

- větší množství úmrtí
- růst zastaven dosažením limitních hodnot
- lidská populace ve fázi rozvoje geometrickou řadou

# Ekosociální problémy. Populační problémy.

Explozivní nárůst počtu obyvatel během posledního století

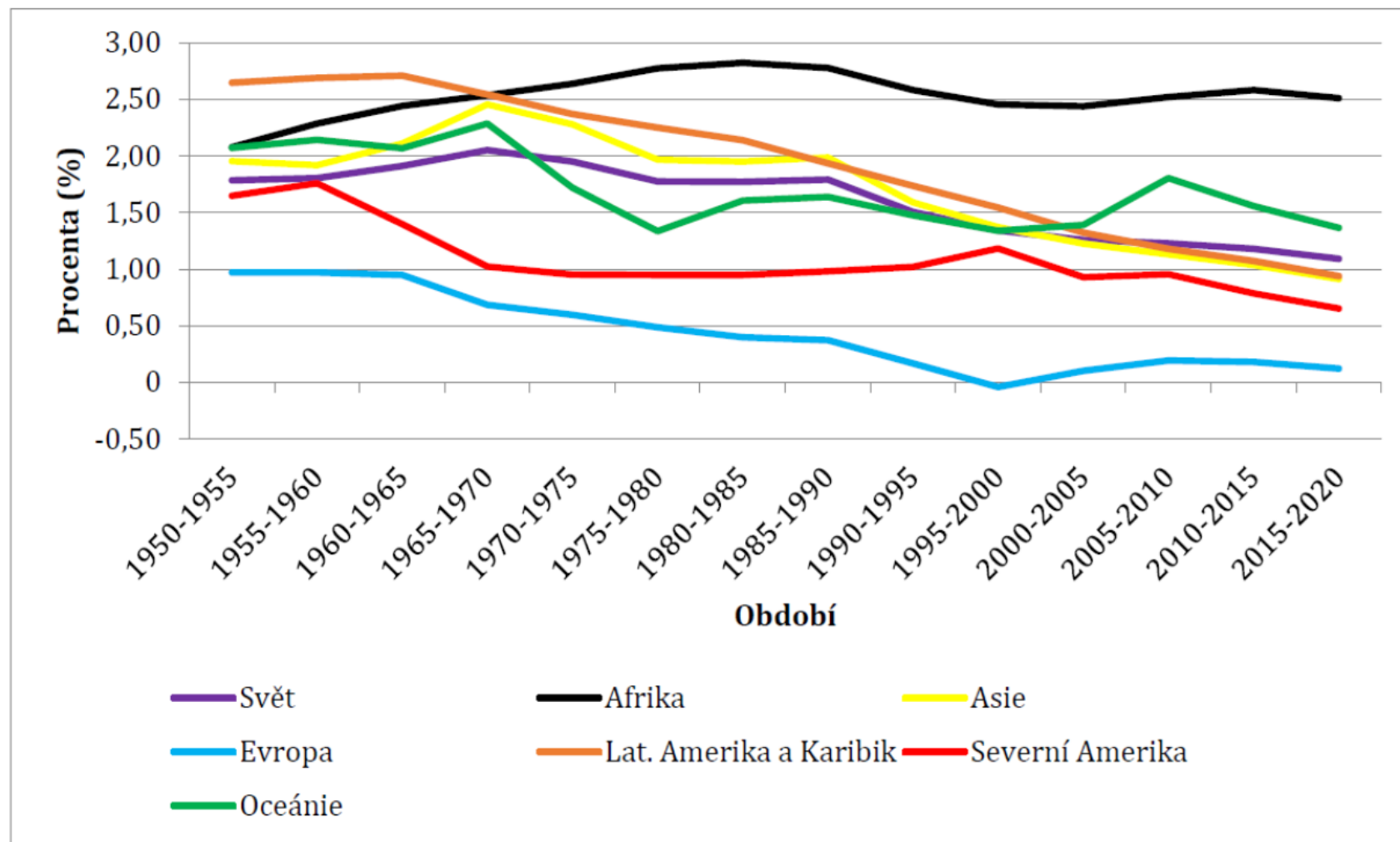
- v roce 1650 500 mil lidí
- v r. 1900 1,6 miliardy
- v r. 1950 2,6 miliard
- v r. 1971 3,7 miliardy
- v r. 1987 5 miliard
- v r. 2000 6 miliard
- v r. 2020 7,9 miliard

Roční přírůstek obyvatelstva v průměru 1,7 %

- větší podíl v chudých státech světa
- v bohatých trend klesající porodnosti

# Ekosociální problémy. Populační problémy.

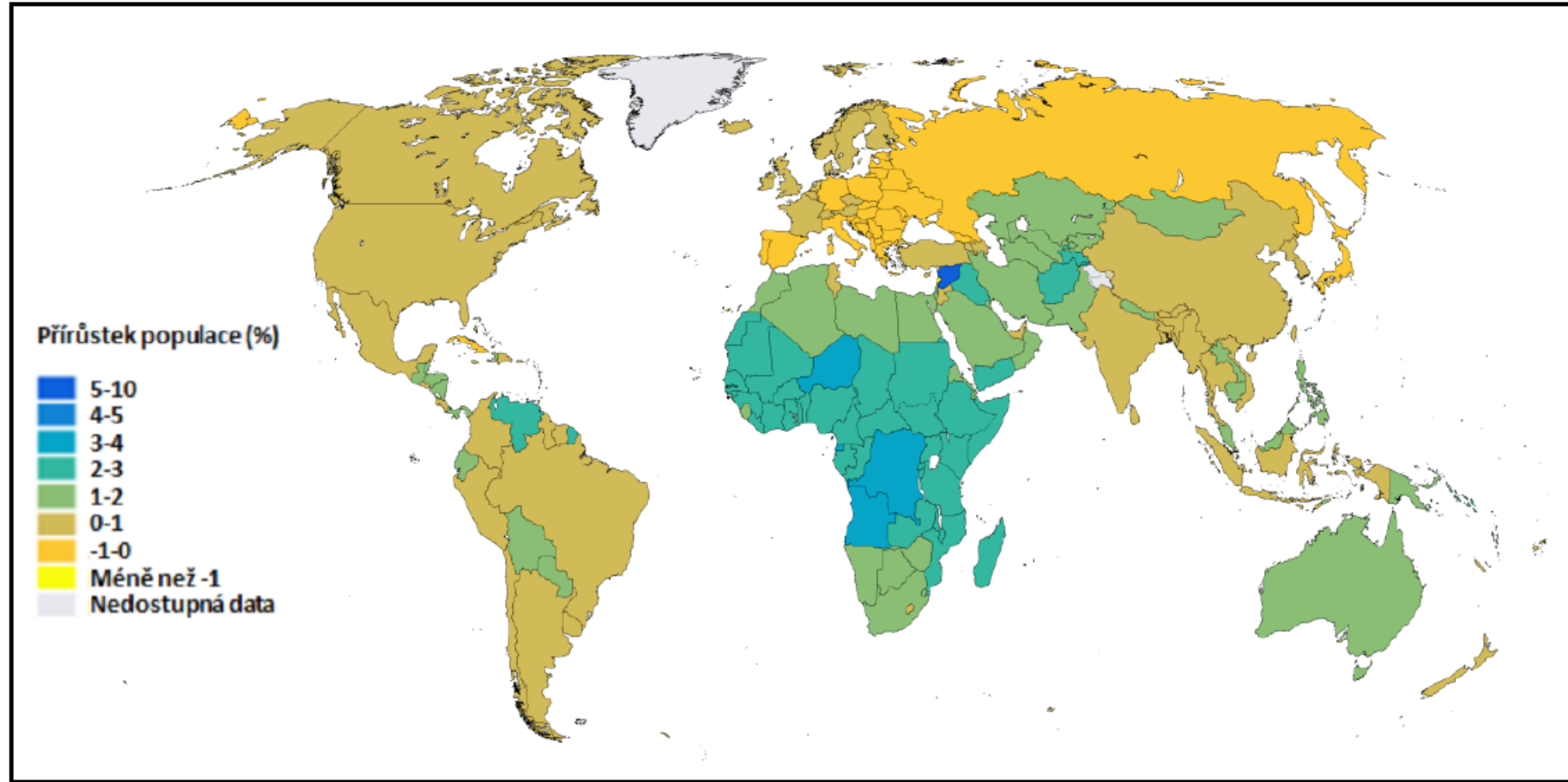
Obrázek 1. Vývoj míry růstu populace mezi lety 1950-2020



Zdroj: Vytvořeno na základě dat UN DESA, Population Division, 2019

# Ekosociální problémy. Populační problémy.

*Přírůstky populace ve světě v letech 2020-2025 (%) - střední predikční interval*



Zdroj: Převezato a upraveno z: UN DESA, Population Division, 2019



# Ekosociální problémy. Hustota zalidnění.

Kontinent/ Rok	1950	1970	1990	2010	2018
Svět	19,5	28,4	40,9	53,5	58,7
Afrika	7,7	12,3	21,3	35,1	43,0
Asie	45,3	69,0	104,0	135,6	147,0
Evropa	24,8	29,7	32,6	33,3	33,7
Lat. Amerika a Karibik	8,4	14,2	22,0	29,4	31,9
Severní Ame- rika	9,3	12,4	15,0	18,4	19,5
Oceánie	1,5	2,3	3,2	4,3	4,9

*Zdroj: Vytvořeno na základě dat UN DESA, Population Division, 2019*

# Ekosociální problémy. Potravinové problémy.

## Zabezpečení dostatku potravin

- úkol zemědělství
- nelze rozšiřovat zemědělskou půdu na úkor lesů
- eroze a degradace půd
  - technika
  - Pastva

## distribuce potravin

- vyspělé země
  - dostatek potravin (nadbytek)
  - útlum zemědělství
  - 60% potravin = odpad
- převážná část lidské populace
  - kvantitativní nedostatek
  - kvalitativní nedostatek



# Ekosociální problémy. Potravinové problémy.

## Zabezpečení dostatku potravin

nadbytky

- Indie je vývozcem obilí
- Argentina přebytky hluboko zmrazeného hovězího
- Austrálie
  - zdivočelá stáda domácích zvířat (skot, prasata, kozy atd. pustoší krajinu - likvidována, maso nevyužito)
- maso pro domácí mazlíčky
  - kvalita využitelná pro člověka

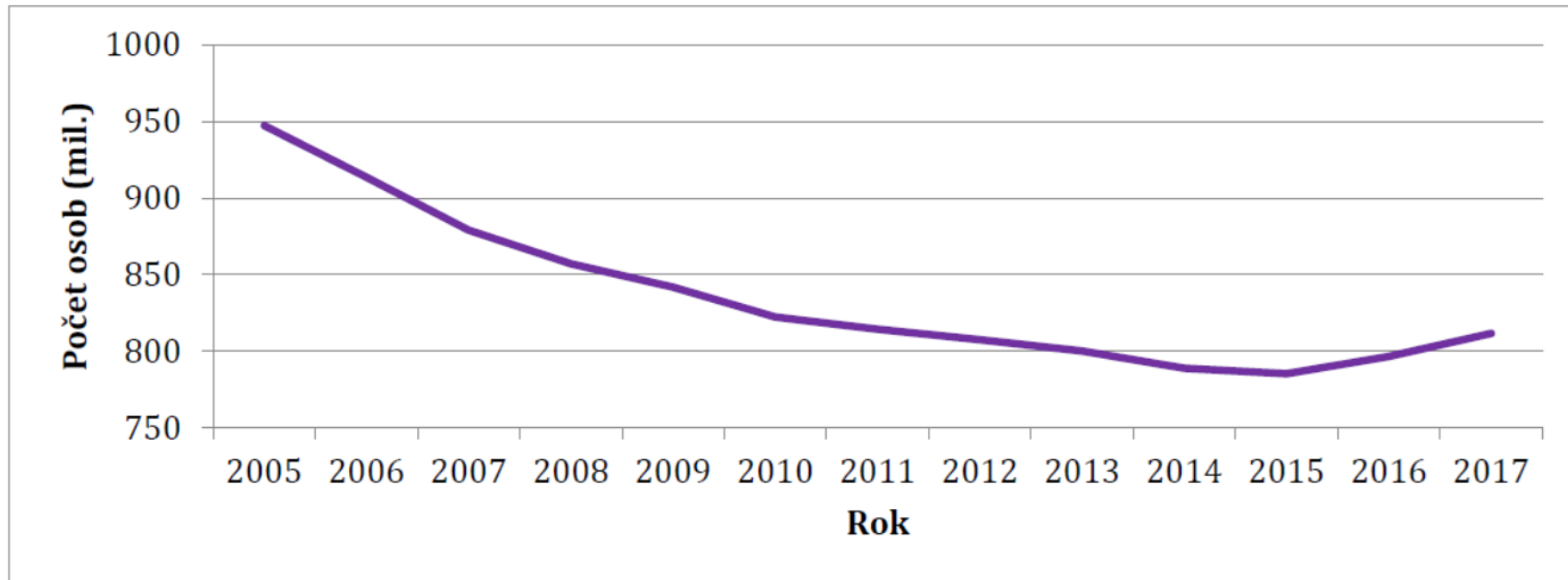
### **současně**

- 10 miliónů dětí ročně umírá hlady
- 2/3 lidstva trpí nějakou formou podvýživy

**Problém zabezpečení dostatku potravy je ekonomický a politický, ne ekologický nebo biologický**

# Ekosociální problémy. Potravinové problémy.

Počet podvyživených osob ve světě



Zdroj: Vytvořeno na základě dat FAOSTAT, 2019

# Ekosociální problémy. Surovinové a energetické problémy.

## Přírodní zdroje

- složky životního prostředí sloužící k uspokojování potřeb člověka
  - obnovitelné
  - neobnovitelné
    - vyčerpitelné
    - nevyčerpitelné
      - mohou být znehodnoceny

velké čerpání přírodních zdrojů

- hlavně neobnovitelné

způsobeny

- nárůstem lidské populace
- nárůstem potřeb jednotlivce





# Ekosociální problémy. Surovinové a energetické problémy.

## Spotřeba

- potraviny
- voda
- energie
- minerály a nerosty
  - ropa, uhlí, zemní plyn
  - kovy

## bohatý Sever

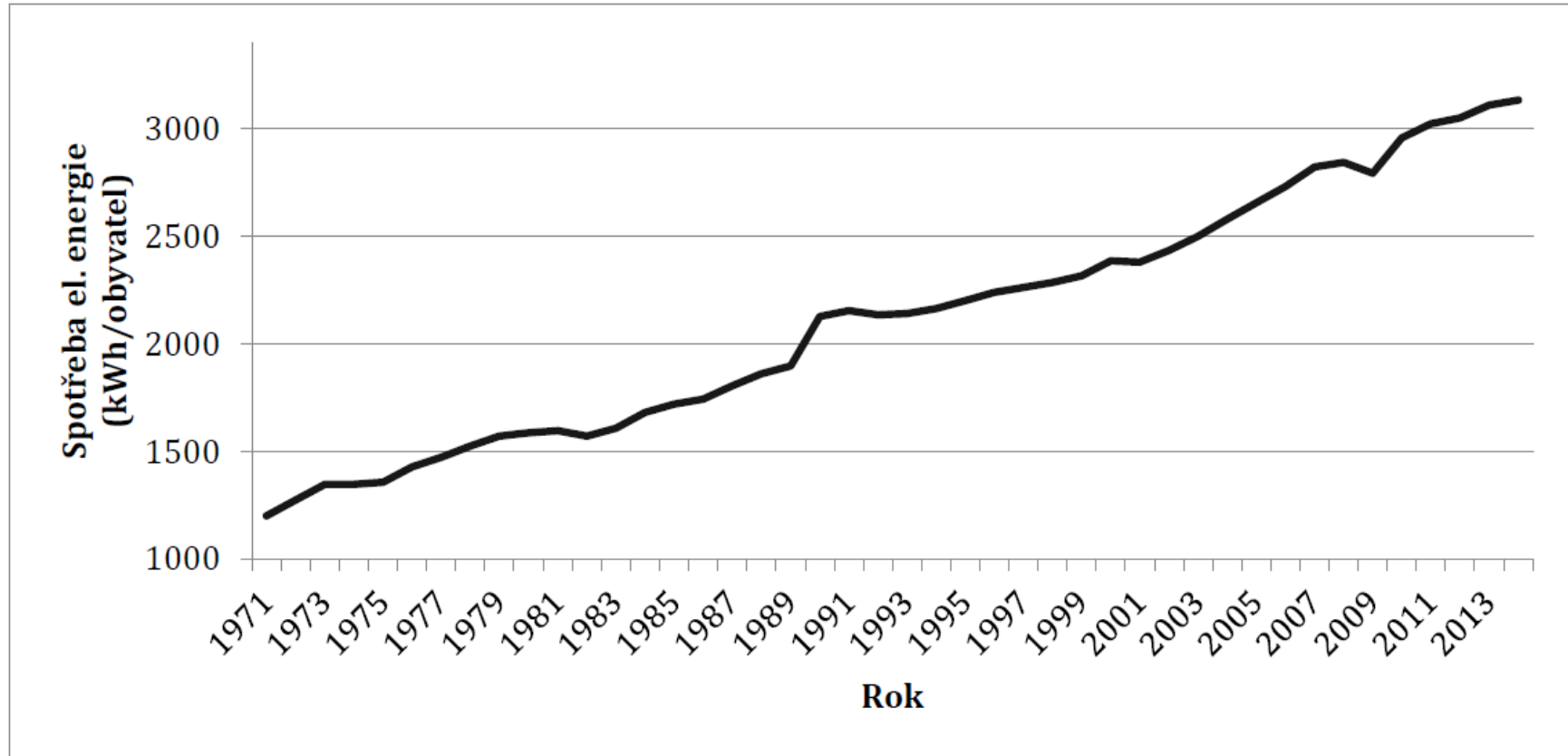
- 20 % světové populace
- 80 % energie a surovin

## chudý Jih

- rozsáhlá devastace přírody
- boj o holé přežití

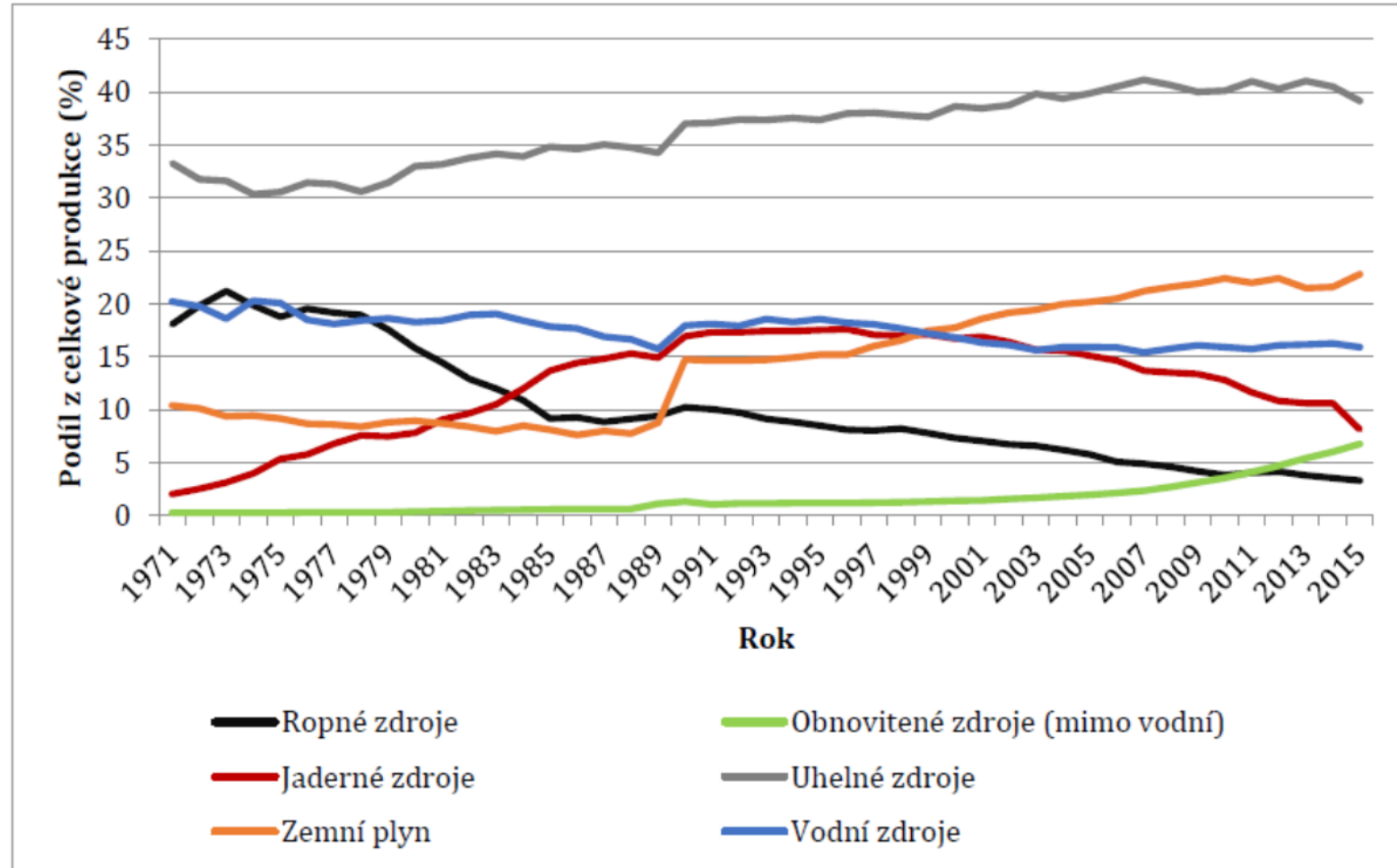


# Ekosociální problémy. Surovinové a energetické problémy.



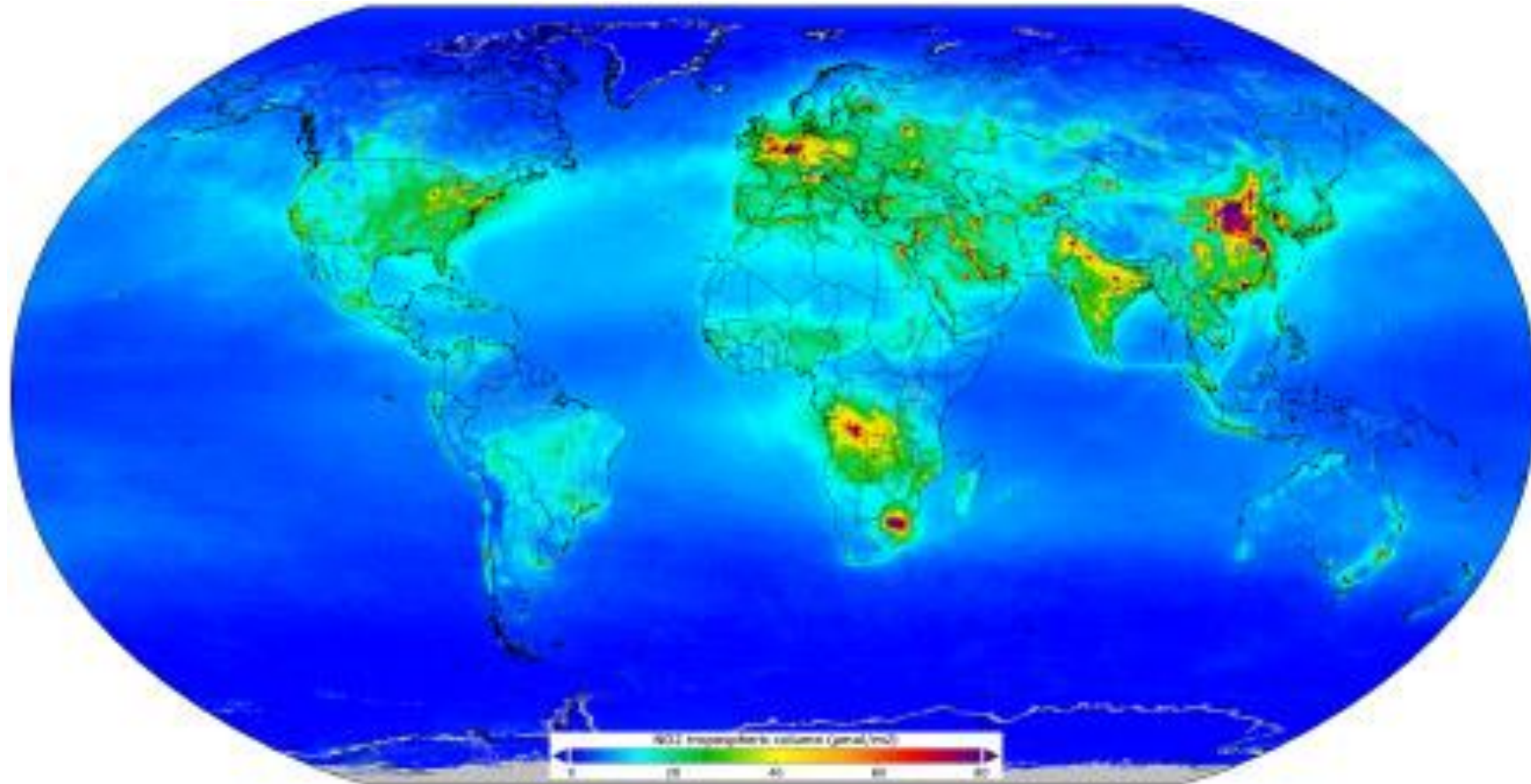
Zdroj: Vytvořeno na základě The World Bank, 2019

# Ekosociální problémy. Surovinové a energetické problémy.



Zdroj: Vytvořeno na základě dat The World Bank, 2019

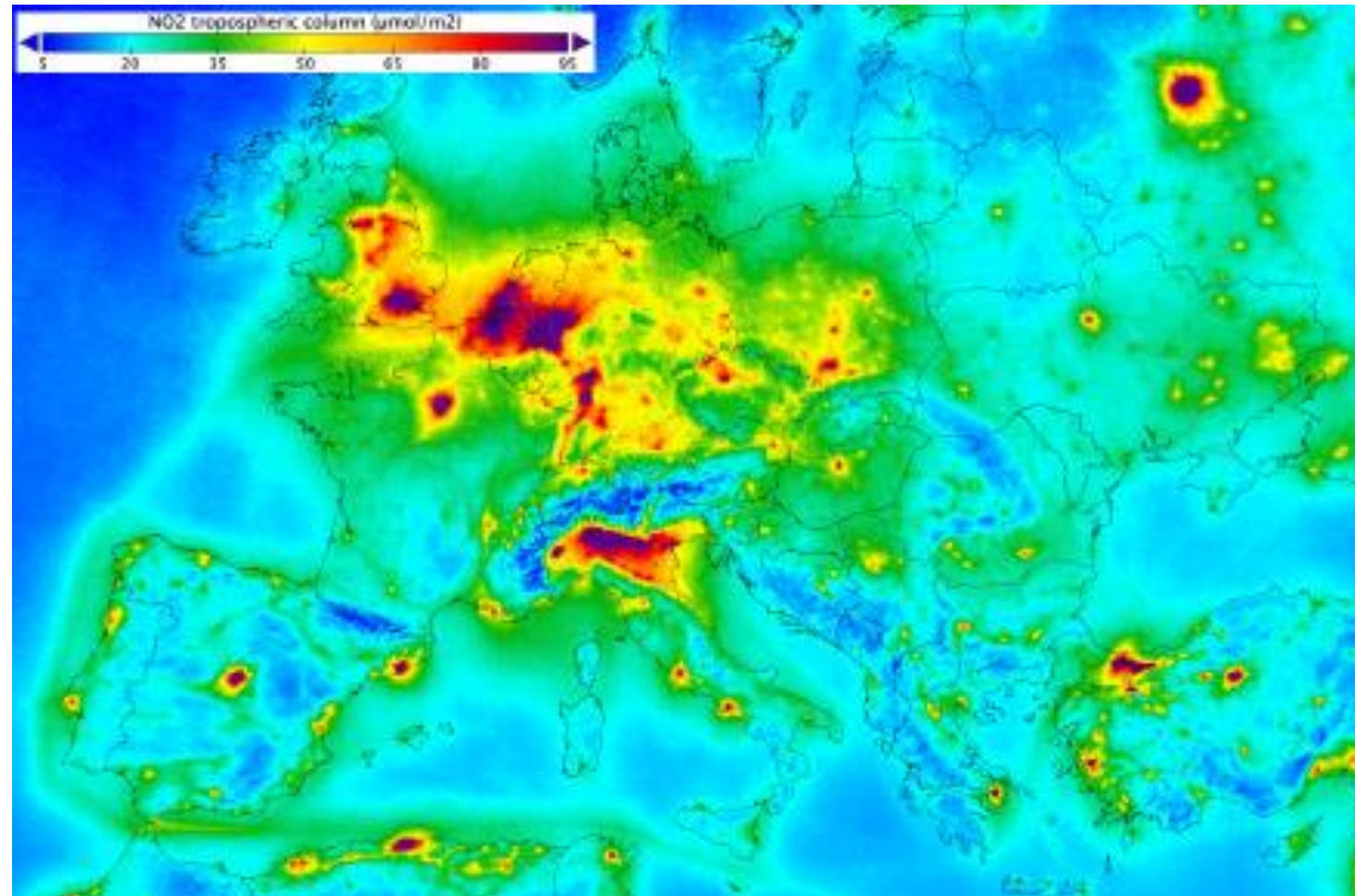
# Ekosociální problémy. Ekologické problémy.





# Ekosociální problémy. Ekologické problémy.

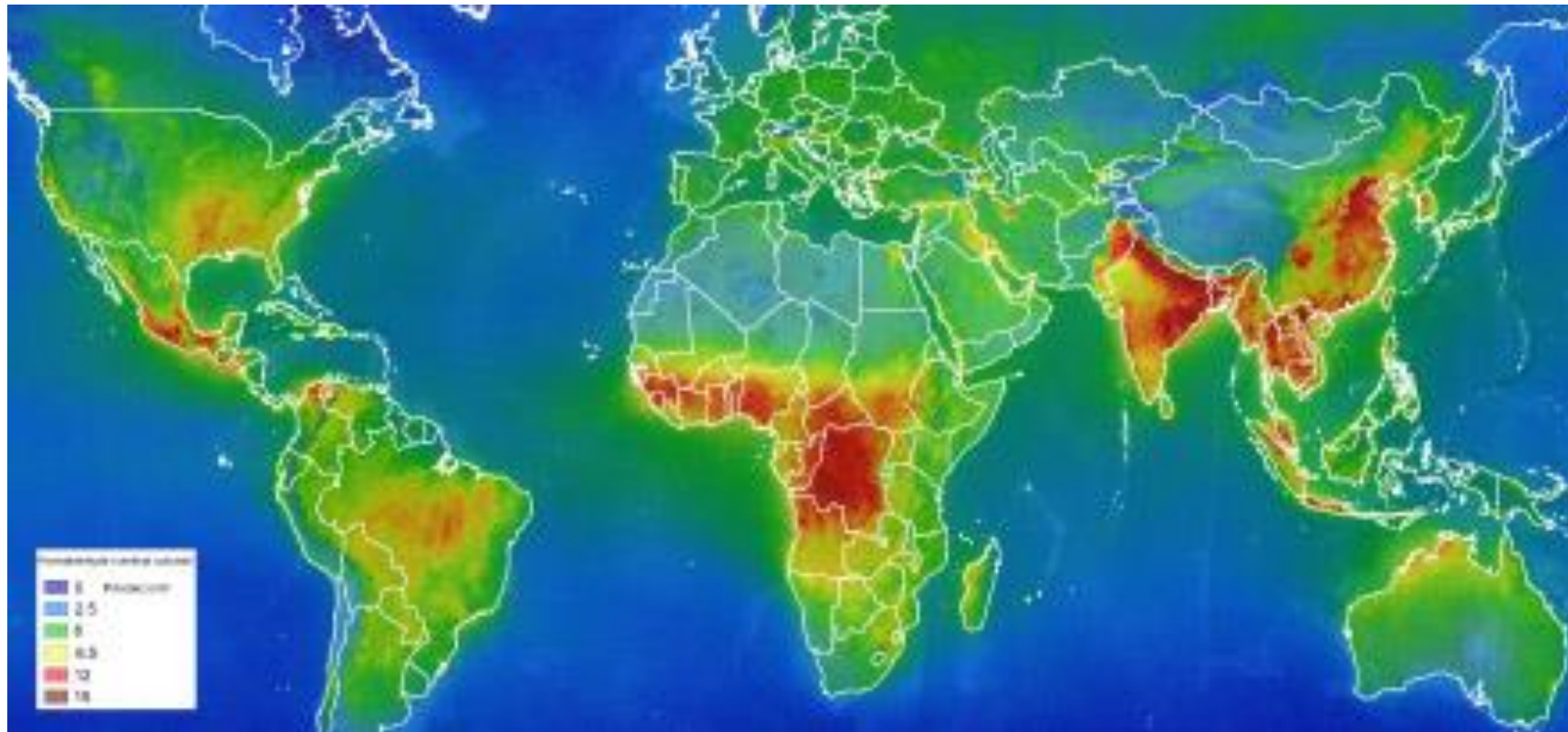
Mapa znečištění oxidem dusičitým NO<sub>2</sub> nad Evropou získaná z dat naměřených družicí Sentinel-5P od dubna 2018 do března 2019. Zdroj: ESA, contains modified Copernicus Sentinel data (2018-19), processed by KNMI/ESA



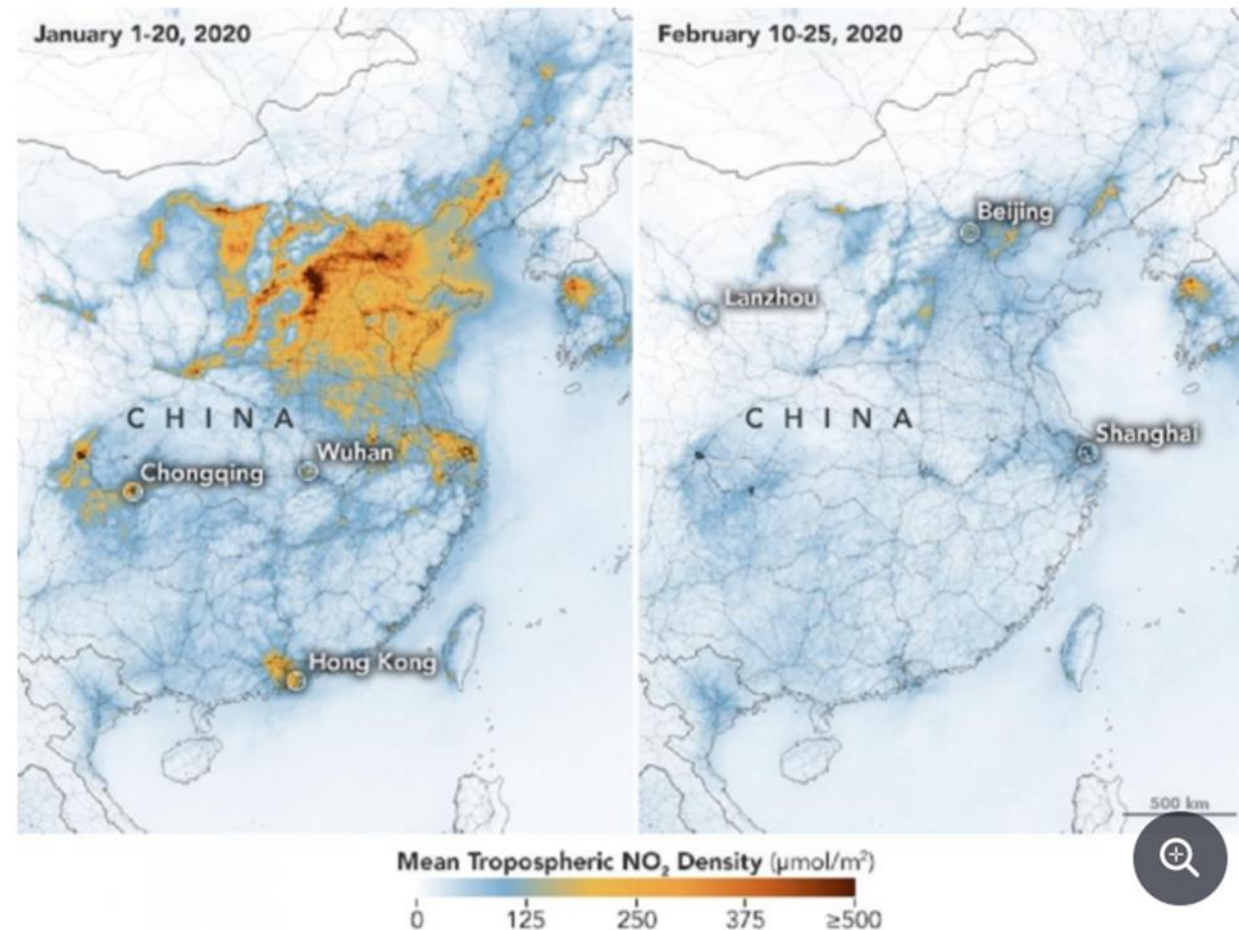
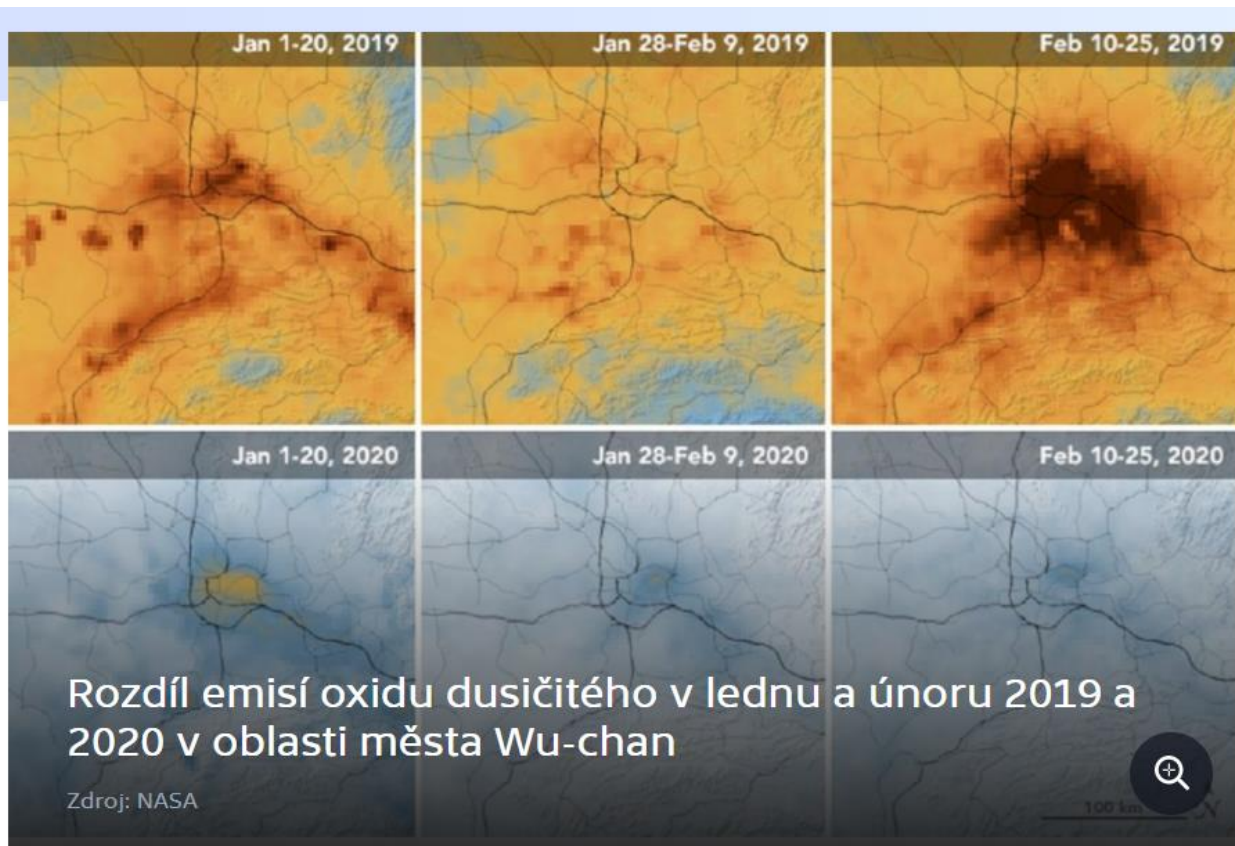


# Ekosociální problémy. Ekologické problémy.

Mapa znečištění formaldehydem vzniklá zprůměrováním měření mezi lednem až srpnem 2018.  
Zdroj: ESA, contains modified Copernicus data (2018), processed by BIRA-IASB/DLR

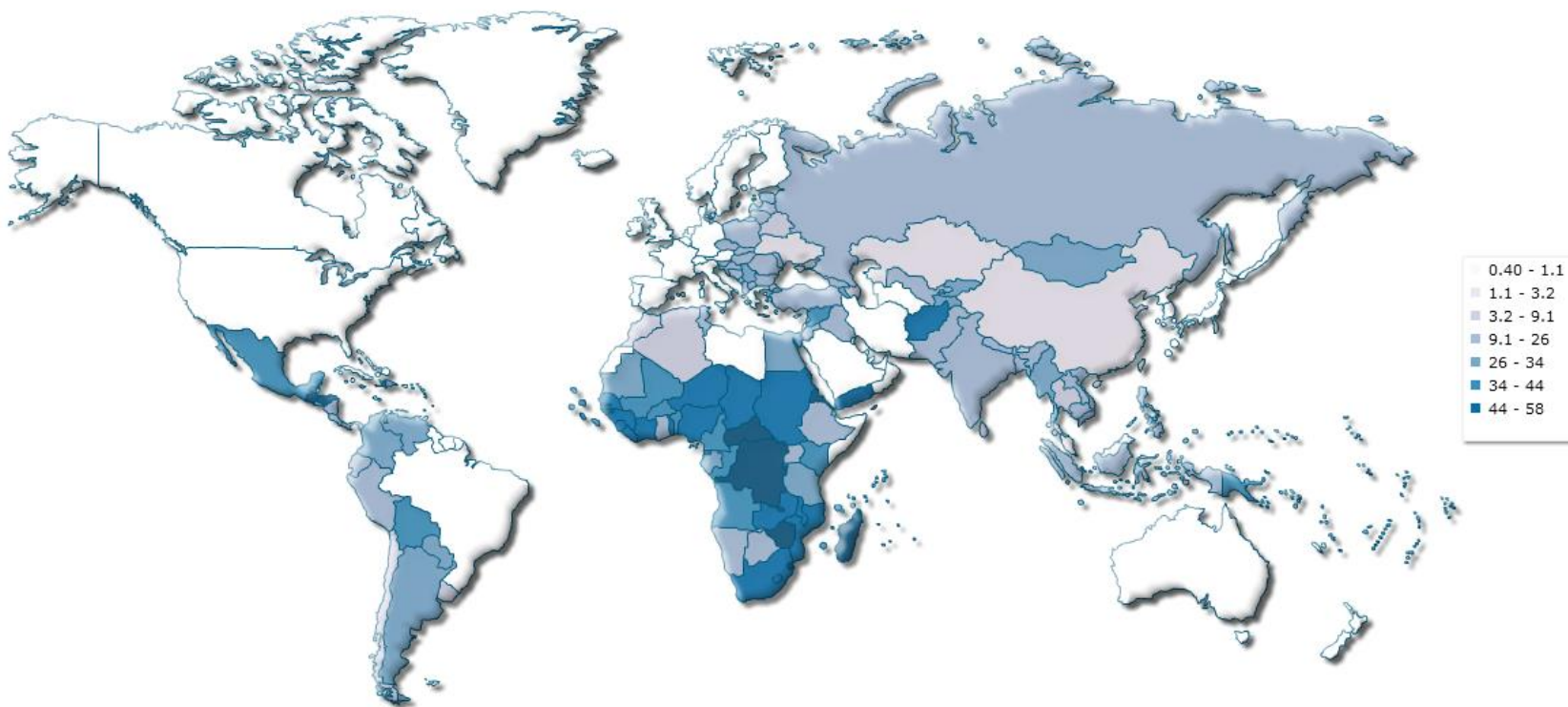


# Ekosociální problémy. Ekologické problémy.





# Antroposociální problémy. Chudoba

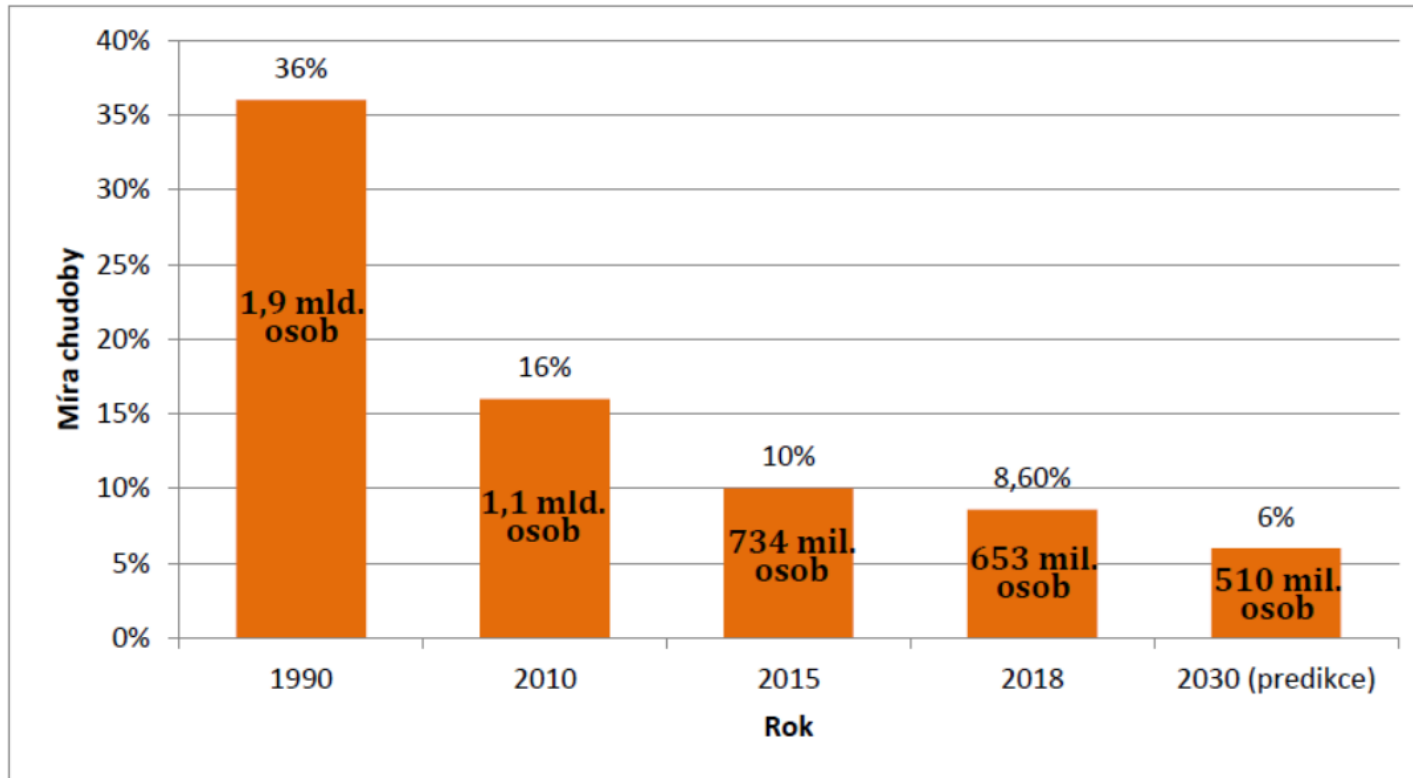


Rok	Míra chudoby
1981	42,1
1990	35,9
1999	28,6
2010	15,7
2015	10,0

Zdroj: Vytvořeno na základě The World Bank, 2019

Míra chudoby při 1,9 USD/ den (%)

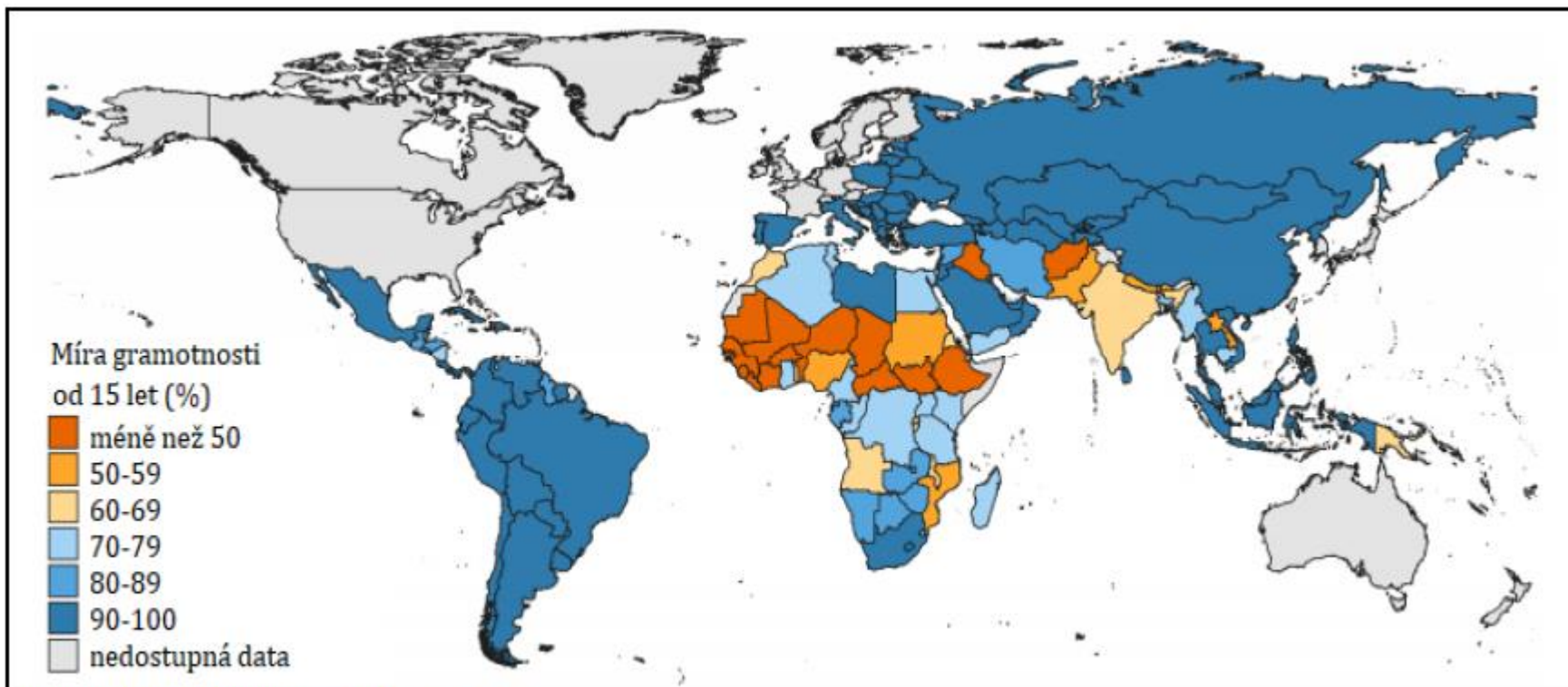
# Antroposociální problémy. Chudoba



Zdroj: Vytvořeno na základě The World Bank, 2019 a UN DESA, Population Division, 2019

*Míra chudoby ve vybraných letech vč. počtů osob žijících v extrémní chudobě*

# Antroposociální problémy. Míra gramotnosti.



Zdroj: Převzato a upraveno z: UNESCO, 2017

# Antroposociální problémy. Zdravotní stav populace.

## Zdravotní stav populace

- rozvojové země
  - malárie (Afrika), žluté zimnice (Jižní Amerika), cholera (Indie) či leprou (Indie, Afrika, Indonésie)
  - zdraví ohrožuje nedostatek nezávadných vodních zdrojů a nedostatek potravin
    - 1,7 mld. obyvatel planety nemá přístup k čisté vodě
- rozvinuté státy
  - kardiovaskulární poruchy, psychická onemocnění, rakovina a obezita
  - ohrožení zdraví - psychický stres, návykové látky, nezdravé stravování, špatný životní styl





# Sedm zákonů CIVILIZACE

prof. Miroslav Bárta, **Sedm zákonů: cesty civilizací časem**

(autor knih Kolaps a regenerace, Kolaps neznamená konec anebo Příběh civilizace)

1. Na začátku i na konci vývoje je konflikt.
2. Zásadní vliv na vývoj každé civilizace mají zdroje a technologie.
3. Cesta nahoru a dolů je stejná.
4. Civilizaci spojují stejné hodnoty a symboly.
5. Přebujelá spotřeba je cestou do záhuby.
6. Změny klimatu zásadně mění vývoj civilizace.
7. Kolaps neznamená zánik.

<https://www.youtube.com/watch?v=-YQyHMhQvus>



# Trvale udržitelný rozvoj

## Sustainable development

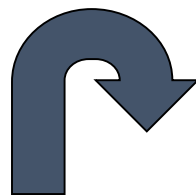
T.R. Malthus 18. stol – 19. stol.

- An Essay on the Principle of Population 1878

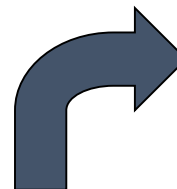
J.S. Mill

- Principles of Political Economy 1848
- „Prostředí, příroda, musí být chráněny před nespoutaným růstem, má – li se uchovat lidský blahobyť.“
- Konec 20. stol – ustálení pojmu v publikacích, vědě a politice

## Důležité otázky



- Postavení člověka ve světě ( etika)
- Spravedlnost mezi lidmi – geograficky i mezinárodně
- Obnovení harmonie člověka a přírody
- Odpovědnost lidí za stav životního prostředí



## Řešení

- Náhrada neobnovitelných zdrojů obnovitelnými
- Čerpání obnovitel. zdrojů trvale udržitelně
- Nepřekročení únosné kapacity země

# Trvale udržitelný rozvoj

Trvale udržitelný rozvoj je takový, který naplňuje potřeby stávajících generací, aniž by ohrozil možnosti generací budoucích uspokojovat jejich vlastní potřeby.

TUR společnosti je rozvoj, který současným i budoucím generacím zachovává možnost uspokojovat jejich základní životní potřeby, a přitom nesnižuje rozmanitost přírody a zachovává přirozené funkce ekosystémů – zákon o ŽP č. 17/92 Sb.

Trvale udržitelná je taková společnost, která může přežít generace, a která je dostatečně předvídatvá, pružná a moudrá na to, aby si nepodkopala jak fyzické, tak sociální systémy.

Definice Římského klubu: „stav globální rovnováhy, při které se počet obyvatel Země a kapitál udržují na více-méně konstantní úrovni a tendence působení na růst či pokles těchto veličin musí být pod důslednou kontrolou“





# Pět základních dimenzí trvalé udržitelnosti

- **Ekologické hledisko**
- **Biofyzikální a socioekonomická dimenze**
- **Morální a etická rovina**
- **Ekonomický rozměr**
- **Politický rozměr**



# Pět základních dimenzí trvalé udržitelnosti

## **Ekologické hledisko**

Přírodní únosnost - stanovení limitního prahu využívání přírodního ekosystému  
Environmentální únosnost - zahrnuje přírodní i člověkem vytvořené prostředí, vychází nejen z citlivosti vůči vnějším vlivům, ale i z ekologické a kulturní hodnoty území

## **Biofyzikální a socioekonomická dimenze**

Trvalá udržitelnost je vztah mezi dynamickým lidským ekonomickým systémem a většími dynamickými, ale normálně a pomalu se měnícími ekologickými systémy.

## **Morální a etická rovina**

Všeobecné principy konzistentní s touto etikou  
Lidstvo, ale i ostatní činitelé mimo lidský život mají přirozenou etickou hodnotu, která převyšuje jejich ekonomickou užitečnost.  
Biodiverzita a ekologické bohatství mají také přirozenou etickou hodnotu, která převyšuje jejich ekonomickou hodnotu.  
Lidé by nikdy neměli zasahovat do přírodních procesů kromě plnění životně důležitých potřeb.

**Ekonomický rozměr** - Ekologická ekonomie  
hodnocení ekonomické efektivnosti  
vztahy mezi náklady a přínosy včetně  
započítání environmentálních a zdravotních  
externalit (cena zdraví, čistého vzduchu, cena  
biopotravin apod.).

## **Politický rozměr**

Ekologická etika a politika  
Funkce státu při řešení ekologických problémů

# Průnik potřebných změn pro uplatnění koncepce trvale udržitelného rozvoje

<https://www.osn.cz/osn/hlavni-temata/sdgs/>

