

Egon Schiele

Vypracovala:

Petra Novotná

DVPP RVV2

Letní semestr 2010/2011

TUL Liberec



Autoportrét s lampionky, 1912

Egon Schiele – figurální tvorba

prezentace pro 7.ročník ZŠ

- Obsah:
- 1. Egon Schiele – život
- 2. Expresionismus
- 3. Dílo Egona Schiele – přehled (ukázky)
- 4. Pojmy
- 5. Použitá literatura
- 6. Výtvarný úkol

Egon Schiele - život

- 12.6.1890 – 31.10.1918
- Rakouský malíř a kreslíř
- Žák Gustava Klimta, opustil vídeňskou secesi, vytvořil vlastní osobitý styl
- Tvorba se řadí do evropského expresionismu
- Autor provokativních aktů, portrétů měst a vlastních podobizen
- Často pobýval a tvořil v Českém Krumlově

Komentář k autorovi

- Rakouský expresionistický malíř a kreslíř. Narodil se 12.6.1890 v Tullnu v Dolních Rakousích. Jeho matka pocházela z Českého Krumlova. Měl blízký vztah ke svému otci, přednostovi stanice v Tullnu. Od něj zdědil celoživotní zálibu k železnici. V letech 1906 – 1909 studoval na akademii ve Vídni, kde s přáteli založil Neukunstgruppe, skupinu, která měla prolomit konvence a tradicionalismus v umění. V roce 1907 se seznámil s Gustavem Klimtem, o rok později se připojil k hnutí „Vídeňská secese“. Raná díla jsou poznamenaná postimpresionismem. V roce 1910 se oprostil od secese a přešel k expresionistickému způsobu malby. Jeho dívčí akty byly považovány za nemravné a za narušování veřejné morálky, r.1912 krátce pobyl ve vězení. Vytvořil několik obrazů podle soch Augusta Rodina. V roce 1915 byl povolán do armády. Své zkušenosti z války vyjádřil v díle „Smrt a dívka“. V letech 1916 – 1918 se jeho styl stává realističtější, detailnějším, zároveň se mu dostává uznání jako portrétistovi. Postavy kreslil s útlými končetinami a utrápenými rysy namalovanými ostrými tahy. Zemřel 31.10.1918 ve Vídni, podlehl epidemii španělské chřipky.

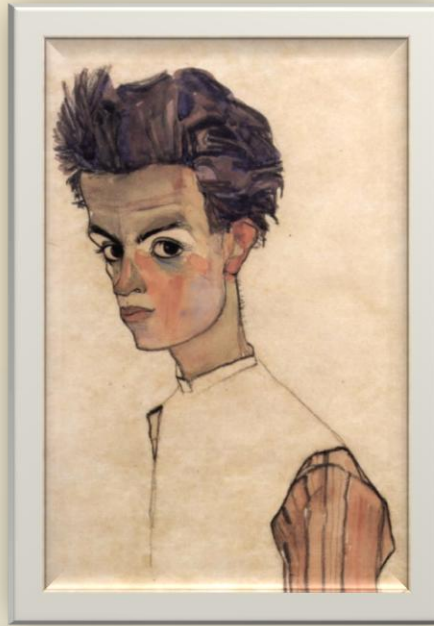
Expresionismus

- Umělecký směr z počátku 20.století
- Směr „opačný“ k impresionismu
- Projevuje se vystupňovanou dramatičností, deformovanými konturami a ostrými barevnými akordy
- Vyjadřuje duševní pocity – děs, hrůzu z násilí, strach, samotu

Komentář k expresionismu

- Expresionismus přímo navazuje na impresionismus a jak je zvykem, je to směr zcela „opačný“. Slovo expresionismus bylo poprvé použito na jedné z francouzských výstav právě jako parodující impresionismus, kterému vytýkali nedostatek výrazu a naléhavosti. Expresionismus získal velkou oblibu především v Německu.
- Expresionismus se projevuje vystupňovanou dramatičností, deformovanými konturami a ostrými barevnými akordy. Jde zde především o výraz působící na první pohled a chápání reality zevnitř. Vyjadřuje obavy o osud člověka a jeho duševní pocity – děs, hrůzu z násilí, strach, samotu.
- První výtvarná skupina vznikla v Drážďanech v roce 1905 (Die Brücke), druhá v Mnichově roce 1911 (Der Blaue Reiter). U nás to byla skupina Osma založená v roce 1907 a patřil do ní například Emil Filla, Bohumil Kubišta a později také Václav Špála.

Dílo Egona Schile





„Autoportrét“, 1910

Komentář k obrazu „Autoportrét“

- Vznik: 1910
- Technika: olej, kolorovaná malba
- Rozměry: 44 x 30.5 cm
- Umístění: Samburg Leopold, Německo
- Popis: z obrazu se na nás dívá mladý muž. Z výrazu je patrné přemýšlení o světě. Má výrazné oči a podlouhlý obličej, úzkou šíjí. Postava není vidět celá, ale jistě jde o velmi štíhlého muže. Nápadité jsou detailně namalované husté krátké vlasy.
- Otázka pro žáky: Jaké barvy na obraze převažují? Co tento výběr vyjadřuje?



„Dvě malá děvčátka“, 1911

Komentář k obrazu „Dvě malá děvčátka“

- Vznik: 1911
- Technika: akvarel, kvaš, tužka
- Rozměry: 41 x 32 cm
- Umístění: Graphische Sammlungen der Albertina, Německo
- Popis: na obraze jsou blízko sebe sedící dívky. Na rozdíl od jiných obrazů nejsou detailně vypracované šaty ani obličej, autor spíše využívá kontrastů mezi dívkami

- Otázka pro žáky: Popište rozdíly mezi oběma postavami na obraze.



**„Portrét Edith Schielové v
pruhovaných šatech“, 1915**

Komentář k obrazu „Portrét Edith Schielové v pruhovaných šatech“

- Vznik: 1915
- Technika: olej na plátně
- Rozměry: 180 x 110,5 cm
- Umístění: Haags Guneentemuseum voor Modern Kunst, Holandsko
- Popis: detailně namalované pruhované šaty a výraz „vykulených očí“ jsou nejvýraznějším rysem tohoto obrazu

- Otázka pro žáky: Jakou atmosféru má obraz, kdybyste kolem měli vidět místnost nebo venkovní prostředí, co by to asi bylo?



„Matka s dvěma dětmi“, 1915 - 1917

Komentář k obrazu „Matka s dvěma dětmi“

- Vznik: 1915 - 1917
- Technika: olej na plátně
- Rozměry: 150 x 159 cm
- Umístění: Österreichische Galerie, Rakousko
- Popis: obraz má netradičně téměř čtvercový tvar, matka má smutný výraz, smutné jsou i děti dívající se na matku. Detailně je zpracovaný přehoz pohovky. Obraz vznikl v období 1.světové války, podle výrazů postav na obraze ztratila matka muže a děti otce ve válce.

- Otázka pro žáky: Jak se dá namalovat smutek?



**„Portrét Edith Schielové
sedící“, 1917**

Komentář k obrazu „Portrét Edith Schielové sedící“

- Vznik: 1918
- Technika: olej na plátně
- Rozměry: 140 x 110,5 cm
- Umístění: Österreichische galerie, Rakousko
- Popis: tlumené barvy, krásné vrapování šatů a smutný výraz postavy jsou typické i pro pozdní díla Egon Schiele
- Otázka pro žáky: Porovnejte obraz sedící Edith Schielové s obrazem Edith Schielové v pruhovaných šatech. V čem vidíte hlavní rozdíly?

Komentář k výtvarným technikám a pojmům

- Akvarel – malba transparentními vodovými barvami, ředidlem je voda, podklad tvoří pergamen, hedvábí, sádra nebo ruční papír
- Barva – výrazový prostředek malířství, nejdůležitější ve výtvarném umění
- Expresionismus (lat.) – umělecký směr, zdůrazňující psychické momenty tvorby, projev umělcovy duše i za cenu nadsázky a deformace
- Secese – poslední z univerzálních mezinárodních slohů, ovládal umění, módu a životní styl na konci 19.století a počátku 20.století. Znakem je ornamentálnost, lineárnost, plošnost, záliba ve zvláštních barevných odstínech, asymetrie.
- Olejomalba – malba barvami, jejichž pojídlem je makový nebo lněný olej a ředidlem terpentýn, má sytější, hlubší tóny, po zaschnutí zachovává stejný vzhled jako za vlhka
- Kvaš – malba vodovými barvami smíšenými s krycí bělobou a pryskyřičnou, silně lepivou látkou (arabská guma). Je hustší a barvy jsou sytější než akvarel.

Použitá literatura

- Internetové zdroje: <http://cs.wikipedia.org/wiki/wikipedia.cz>,
www.google.com
- **Malířské umění od A do Z** (Dějiny malířského umění od počátku civilizace)
ISBN 978-80-7234-643-1, přeložil kolektiv autorů z nizozemského originálu,
A.R.Garamond s.r.o., Praha 2007 (str.655-656)
- **Galerie světového malířství**, ISBN 80-7234-444-7
- Hlavní editor Dr.Robet Belton, Rebo productions CZ, Praha 2005 (str.436-437)
- **Malý slovník výtvarného umění**, ISBN 80-7168-329-9
- Raoul Trojan, Bohumír Mráz, Fortuna, Praha 1996 (str.12, 30, 59, 109, 138, 174)

Výtvarný úkol

- Téma hodiny: „Každý může být moderním malířem“
- Časová dotace: 2 vyučovací hodiny
- Třída: 7.ročník
- Cíl: Zábavnou formou seznámit žáky s moderním uměním
- Pomůcky: čtvrtka A2, kopie – obrázky E.Schiele, nůžky, řezák
- Motivace: prezentace o autorovi
- Vlastní práce: skupinové práce a práce ve dvojicích, výběr obrázku, rozstříhání, lepení – roláž, proláž
- Výstupy: výstava prací, společné hodnocení, portfolia žáků