



Základy pěstitelství a chovatelství

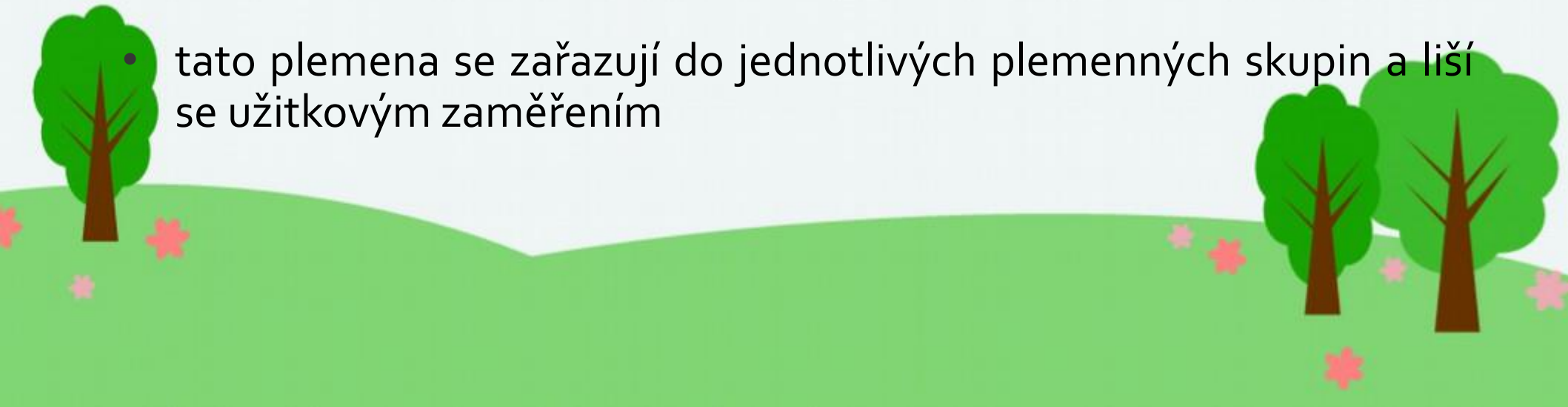
PLEMENA SKOTU

CHOVATELSTVÍ
4. přednáškový blok

Ing. et Ing. Martina Sodomková
Katedra biologie a ekologie | budova T | kancelář T-2006
martina.sodomkova@tul.cz | +420 485 354 008

Plemena skotu

- plemena skotu jsou populace hovězího dobytka stejného původu s charakteristickými vlastnostmi a znak
- během **domestikace** se umělým výběrem posílily jednotlivé žádoucí vlastnosti zvířat a v současnosti se od sebe chovaná plemena více či méně výrazně odlišují
- v současnosti existuje asi 450 jednotlivých plemen
- tato plemena se zařazují do jednotlivých plemenných skupin a liší se užitkovým zaměřením



Užitkový typ skotu

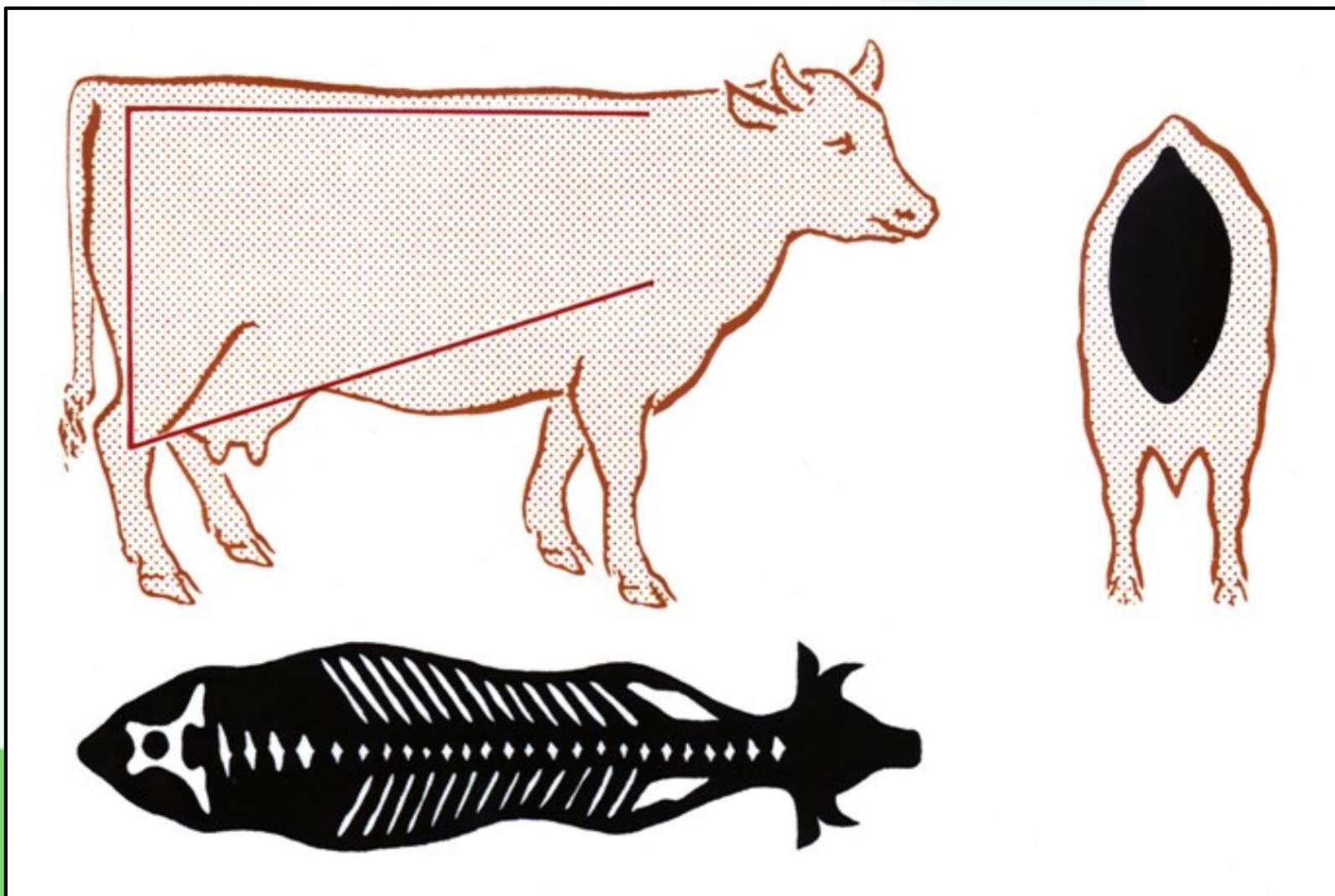
- je dán dědičně podmíněným produkčním směrem
- projevuje se morfologickým vývinem a funkčností jednotlivých tkání a orgánů v závislosti na převažujícím užitkovém směru.

Mléčný užitkový typ skotu

- hranatá forma tělesné stavby (rýsují se obrysy kostí a kloubů), slabě vyvinuté svalstvo, minimální vrstva podkožního tuku, tenká a elastická kůže
- šlechtění je zaměřeno na střední až velký tělesný rámec, ž.hm. dojnic 600-700 kg
- u mléčných plemen je zřetelný pohlavní dimorfismus
- lichoběžníkový hrudník



Mléčný užitkový typ

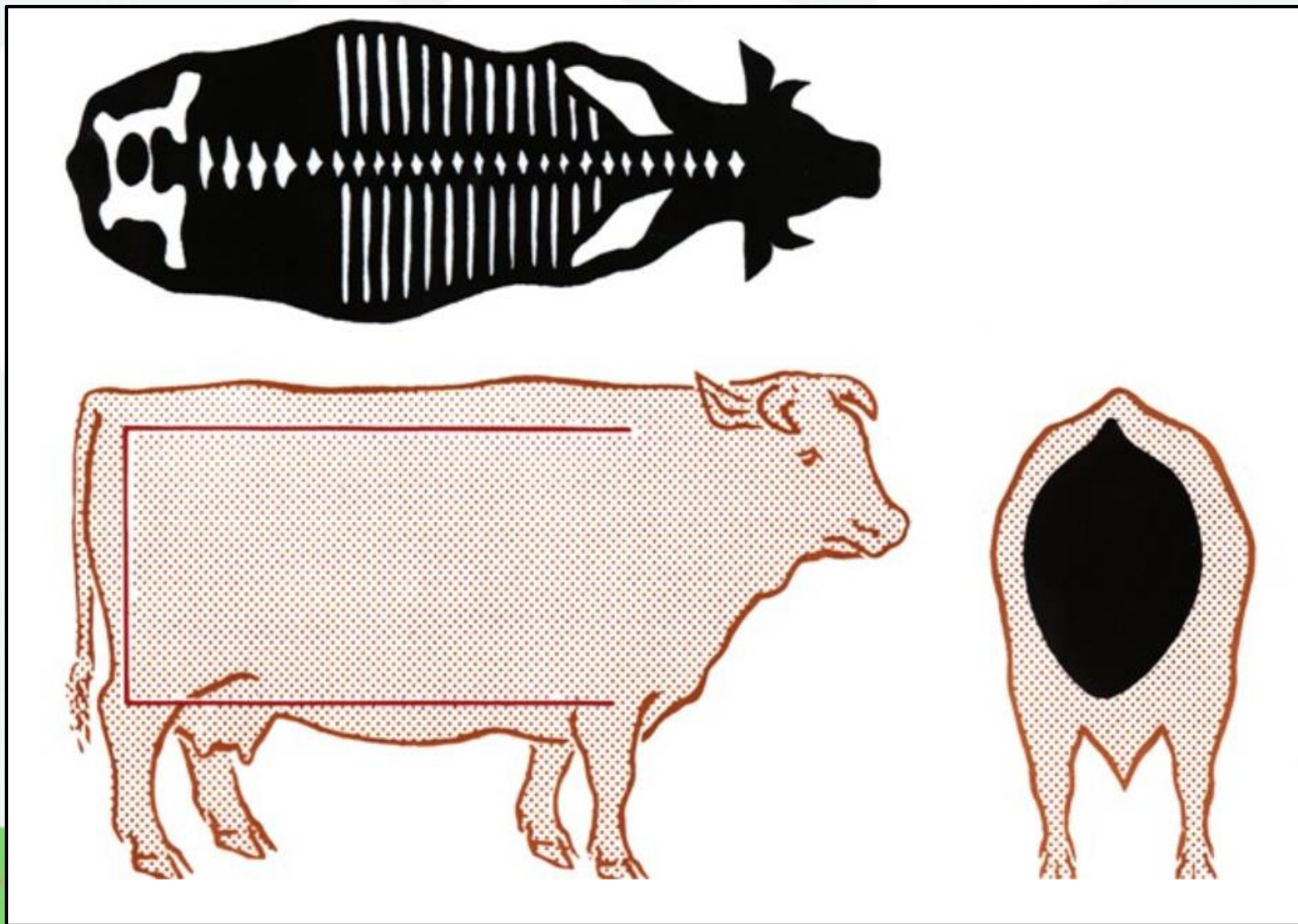


Masný užitkový typ

- krávy se nedojí (telata se od krav odstavují ve věku 7-9 měsíců)
- perspektivně se směřuje ke zvětšování tělesného rámce, zvyšování hmotnosti, zlepšování výkrmnosti při minimální tvorbě podkožního tuku
- válcovitý hrudník
- produkce mléka 2500 –3000 l



Masný užitkový typ



Kombinovaná plemena

- nejpočetněji zastoupená plemenná skupina na světě
- dominují zejména ve středních a výše položených oblastech Evropy
- předností je kvalita produktů, hospodárnost výroby, dobrý zdravotní stav, pravidelná plodnost, adaptibilita na různé podmínky a větší stupeň tolerance vůči jejich kolísání
- mohou svojí dvoustrannou produkcí dobře obstát v porovnání s jednostranně užitkovými plemeny
- Český strakatý skot, Simentálský skot, Montbeliardský skot

Dělení plemen podle původu

- ***Plemena horského strakatého skotu:***
siemenský, německý strakatý (fleckvieh), rakouský strakatý, slovenský strakatý
- ***Plemena horského hnědého skotu*** : švýcarský hnědý (braunvieh), německý hnědý, kostromský, pincgavský
- ***Nížinná primigenní evropská plemena:***
černostrakatý nížinný, červenostrakatý nížinný, Maas-rýn-ijselské (MRI), groninngenské, normandský

České strakaté plemeno

- z původního červeného skotu s podílem komb. plemen
- zbarvení červeně strakaté s bílou hlavou
- střední tělesný rámec
- harmonická stavba těla
- dobrý pohlavní výraz a dobré osvalení
- podílí se na celkové populaci skotu v ČR 47% !!

	živá hmotnost (kg)	výška v kříži (cm)	mléčná užitkovost (kg)	přírůstek (g/den)
krávy	650	136	6000	800
býci	1200	150		1100

České strakaté plemeno



České strakaté plemeno



Mléčná plemena

- mléčný užitkový typ
- rozdílný tělesný rámec
- vysoká mléčná užitkovost
- nižší obsah pevných složek v mléce
- masná užitkovost se nesleduje

Holštýnský skot

- původně z černostrakatého nížinného skotu
- import do USA => nejprošlechtěnější plemeno na mléčnou užitkovost
- velký tělesný rámec s minimálním funkčním osvalením, plošším hrudníkem, ostrým kohoutkem, výraznými kyčlemi, suchými a pevnými končetinami
- vemeno má mít dlouhou a širokou základnu, plochý přechod na pupeční stěnu a vzadu má být vysoko upnuté
- černostrakatě zbarvené s černou hlavou nesoucí příp. různé bílé odznaky.
- hlavními selekčními ukazateli jsou množství mléka a bílkovin.

	živá hmotnost (kg)	výška v kříži (cm)	mléčná užitkovost (kg)
krávy	700	143	7500

Holštýnský skot



Holštýnský skot

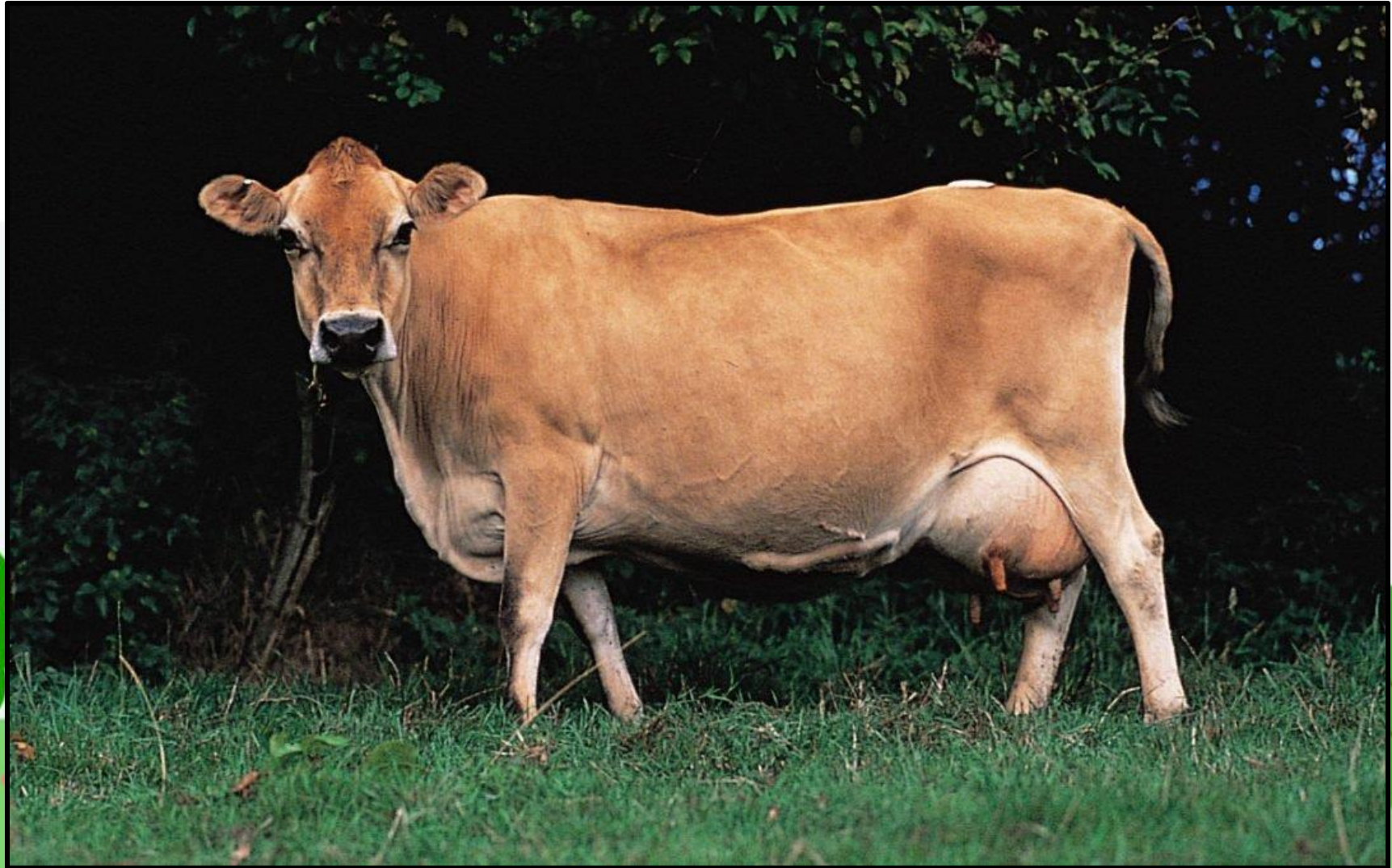


Jerseyský skot

- anglické plemeno z ostrova Jersey
- ušlechtilé s jemnou kostrou a malým tělesným rámcem
- zbarvení je žlutohnědé až šedohnědé, mulec, špičky rohů a paznehty jsou šedočerné
- relativně vysoká ml. užitkovost, vysoký obsah tuku a bílkovin
- mléko se používá k výrobě másla a sýrů
- konstituční pevnost !
- plocha paznehtu větší než u ostatních plemen vzhledem k relativní velikosti těla !
- využití pastvy !

	živá hmotnost (kg)	výška v kříži (cm)	mléčná užitkovost (kg)
krávy	450	125	5000

Jerseyský skot



Jerseyský skot



Masná plemena

- největší variabilita z hlediska konstituce
- pastevní odchov – celoroční pastva
- dlouhověkost (5 - 8 otelení)
- sezónní telení
- telata jsou s matkou od narození do konce pastevního období
- krávy se nedojí

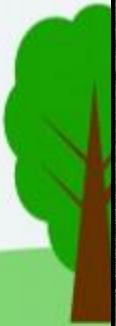
Charolais

- francouzské plemeno, bílá až smetanová barva
- velký tělesný rámec se silnou kostrou, zámořský typ má větší tělesný rámec
- krávy mají dobrou mléčnost a vynikající dlouhověkost
- použití při užitkovém křížení
- přírůstky ve výkrmu 1,5 kg/den i více bez použití jaderných krmiv
- jatečná výtěžnost u býků 63 – 65%
- křížence i čistokrevná zvířata lze vykrmovat do vysokých hmotností (700 kg)

Charolais



Charolais



Masný simentálský skot

- velký tělesný rámec, dobrá zmasilost nejcennějších tělesných partií (kýta, plec, roštěnec)
- původně kombinovaná užitkovost → v současné době cíleně využíváno a zušlechťováno na masnou užitkovost
- využití ke křížení s mléčnými plemeny skotu
- oproti ostatním plemenům má příznivý poměr masa a kostí a příznivé zastoupení vnitřního loje

Masný simentálský skot



Masný simentálský skot



Belgické modré

- vyšlechtěno v oblasti Beneluxu, 3 druhy zbarvení: bílé, modrostrakaté a černé
- charakteristickou vlastností je výrazná zmasilost a vysoká výtěžnost (u býků až 70%)
- existuje ve dvou typech – 1) tzv. „zdvojené partie kýty“
2) zvýrazněné partie kýty bez zdvojení
- porážková hmotnost býků 650 – 680 kg
- průměrný denní přírůstek býků ve výkrmu 1,4 – 1,5 kg/den
- zvířata mají vyšší nároky na kvalitu krmiv a pastvin
- častý výskyt obtížných porodů a císařských řezů

Belgické modré



Belgické modré



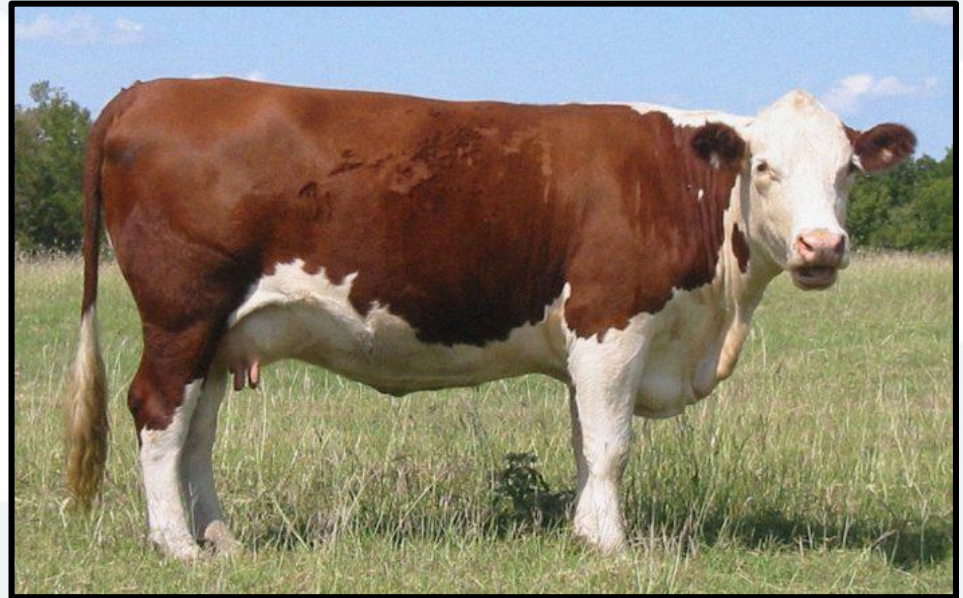
Hereford

- anglického původu, plášťově tmavě červeně zbarvená s bílou hlavou a bílým pruhem na hřbetě, velmi dobré hloubkové rozměry
- nejstarší masné plemeno chované v ČR, od roku 1974
- nenáročné plemeno, schopné využívat i málo kvalitní porosty, nižší náklady
- existuje rohatá a bezrohá forma
- nutné vykrmovat do nižších hmotností z důvodů vyššího ukládání tuku (500 kg)
- jatečná výtěžnost kolem 60%

Hereford



Hereford



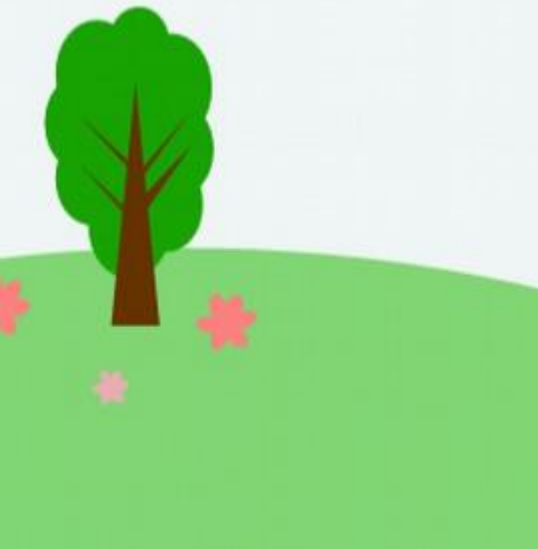
Aberdeen Angus

- anglického původu, plášťové černé nebo červené zbarvení, jemná kostra, bezrohé
- velmi dobré hloubkové rozměry
- rané plemeno, zapouštění jalovic ve věku 14 – 15 měsíců
- existuje ve dvou typech: evropský a zámořský (větší tělesný rámec s užšími rozměry)
- vysoká kvalita předního masa
- velmi vhodné při užitkovém křížení
- porážková hmotnost u býků 550 – 580 kg

Aberdeen Angus



Aberdeen Angus



Highland

(skotské náhorní plemeno)

- anglické plemeno, červenohnědé zbarvení, hustá dlouhá srst a rohy mající u býků rozpětí až 1,5 m
- hodí se k extenzívnímu využívání travních porostů
- odolnější než galloway
- pozdnější plemeno, dobrá plodnost, dlouhověkost
- kvalitní maso podobné zvěřině
- osvalení slabší
- nehodí se k užitkovému křížení

Highland (skotské náhorní plemeno)



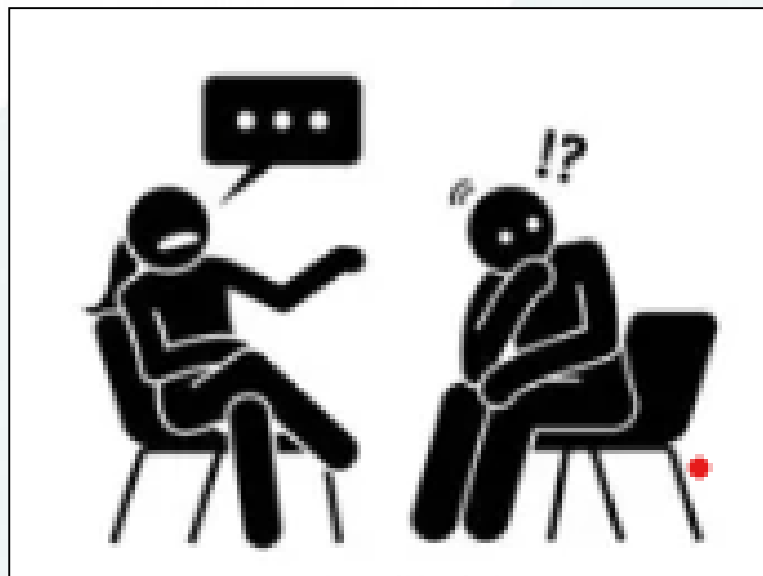
Highland (skotské náhorní plemeno)



Prostor pro vyjádření pro Vás nejzajímavějších informací z přednášky



**Můžete diskutovat
mezi sebou.**



Závěrečný bonus

- 1) Jaké rozlišujeme užitkové typy skotu?
- 2) Vypište minimálně 2 plemena mléčného skotu.
- 3) Vypište minimálně 2 plemena masného skotu.
- 4) Vypište minimálně 1 plemeno kombinovaného skotu.

... využijete při přípravě na zápočtový test.