



Anamnéza a základy klinického vyšetření v gynekologii a porodnictví

Zuzana Paukertová



Specifika oboru

- Při vyšetření je třeba klást důraz na zajištění maximálně možného soukromí, respektovat stud pacientky a citlivě reagovat na její potřeby
- V ČR je hrazeno zdravotními pojišťovnami
1x ročně preventivní gynekologické vyšetření
- 1. gynekologické vyšetření by mělo proběhnout ve zhruba 15 letech



Komplexní gynekologické vyšetření

Do komplexního gynekologického vyšetření patří:

- Pohovor s pacientkou (anamnéza)
- Vyšetření fyziologických funkcí (TK, TT, vyprazdňování moči a stolice)
- Vyšetření pohlavních orgánů pohledem a pohmatem
- Odběr materiálu z čípku děložního k cytologickému vyšetření
- Kolposkopie
- Vyšetření prsů
- Ultrazvukové vyšetření
- Specifická laboratorní vyšetření dle rozvahy lékaře



Anamnéza

Anamnézu (souhrn informací od narození až po současnost, vztahujících se ke zdravotnímu stavu) lékař získává zejména rozhovorem

Odebírá anamnézu:

- **A. nynějšího onemocnění** (co ženu přivádí do ordinace, vznik a vývoj potíží, dosavadní vyšetření a léčba)
- **Osobní a.** (osobní údaje, alergie, vrozené vady, infekce v dětství, úrazy, operace, transfuze, interní onemocnění, současná medikace, dieta, příp. závislosti)
- **Gynekologickou a.** (**menarche** = první menstruace, **menopauza** = termín poslední menstruace, zhodnocení menstruačního kalendáře, prodělané záněty, operační zákroky, počet gravidit a jejich průběh a ukončení, průběh šestinedělí, kojení, hormonální léčba, lázně, antikoncepce, sexuální život apod.)
- **Rodinnou a.** (závažná onemocnění v rodině, diabetes mellitus, nádory, alergie, dědičné choroby, gynekologické, kardiovaskulární, psychiatrická onemocnění, závažné infekce)
- **Sociální a.** (sociální zázemí, rodinné poměry, bydlení, existenční problémy)
- **Pracovní a.** (zaměstnání, jeho fyzická, psychická a hygienická náročnost)



Fyzikální vyšetření

- ***Pohledem* (aspekce)** - stav břicha, kůže, vulvy, ochlupení, jizvy, hráz, prsy, postoj
- ***Poklepem* (perkuse)** - oblast ledvin, nebo břišní stěna
- ***Poslechem* (auskultace)** – střevní peristaltika, v graviditě ozvy plodu
- ***Pohmatem* (palpace)** –
 - Per vaginam
 - Bimanuální palpační vyšetření
 - Doplnující per rectum
 - Zevní vyšetření břicha (*u těhotné ženy porodnické hmaty*)
- ***Měření pelvimetrem*** – rozměry pánve, dnes se už používá zřídka, nahrazuje ho vyšetření ultrazvukem
- ***Vyšetření prsů*** – aspekce, palpace, edukace o samovyšetření



Gynekologické křeslo



Zdroj: www.linnet.com



Zdroj: www.btl.cz

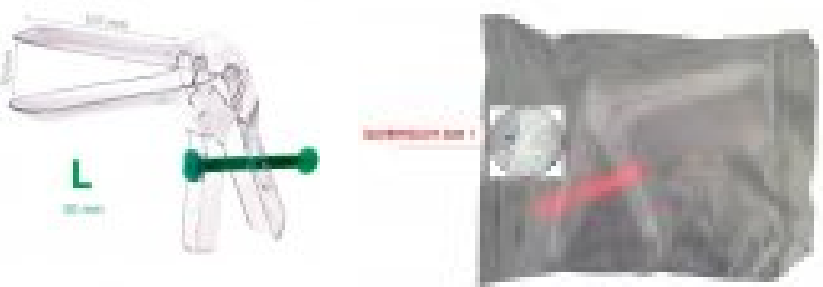
Gynekologická zrcadla



Zdroj: eshop.medin.cz



Zdroj: ulekare.cz

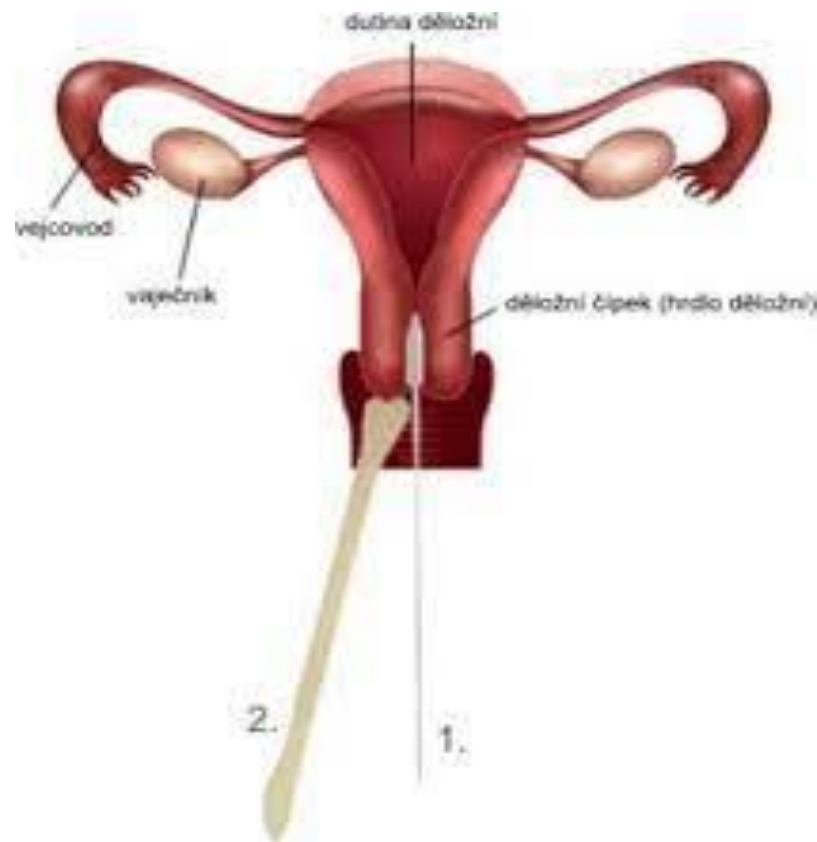
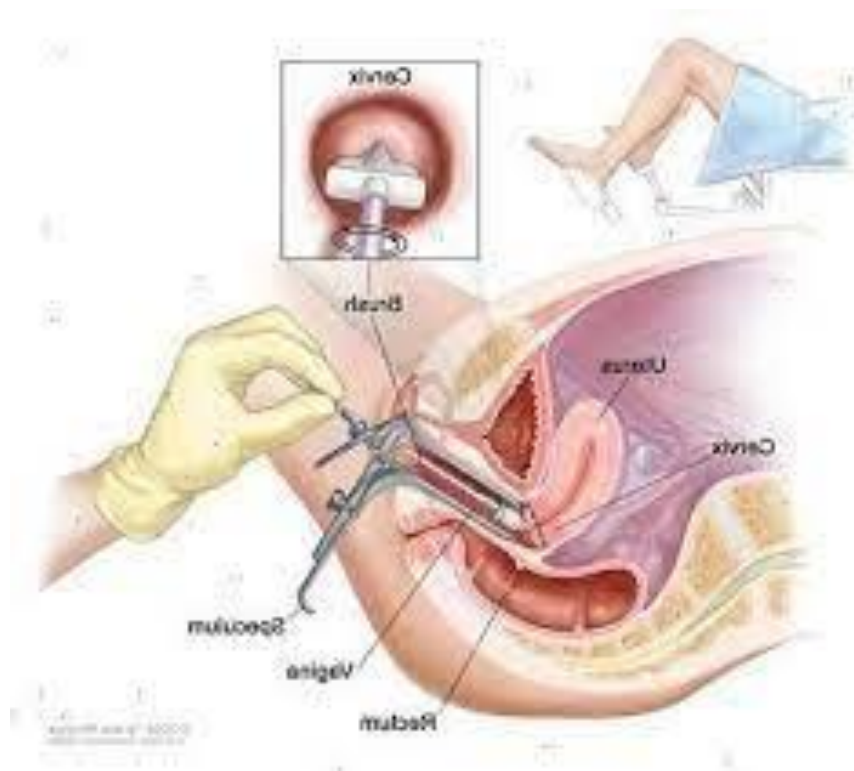


Zdroj: eshop.medi7.cz



Zdroj: <https://gyn-pren.cz/>

Cytologické vyšetření



Zdroj: <https://prirozenantikoncepce.cz/>

Zdroj: <https://www.gynekologietrebic.cz/>

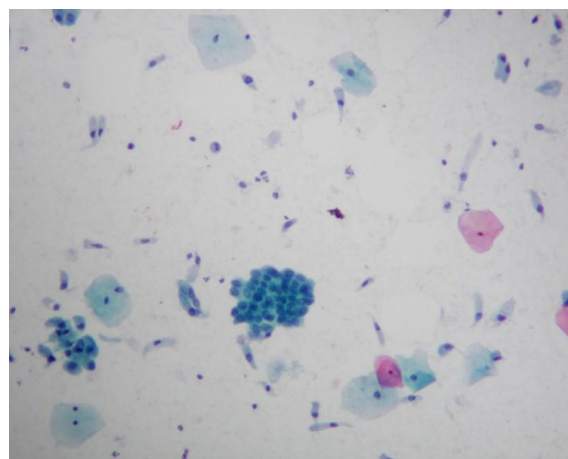
Cytologické vyšetření



Zdroj: <https://www.idnes.cz/>

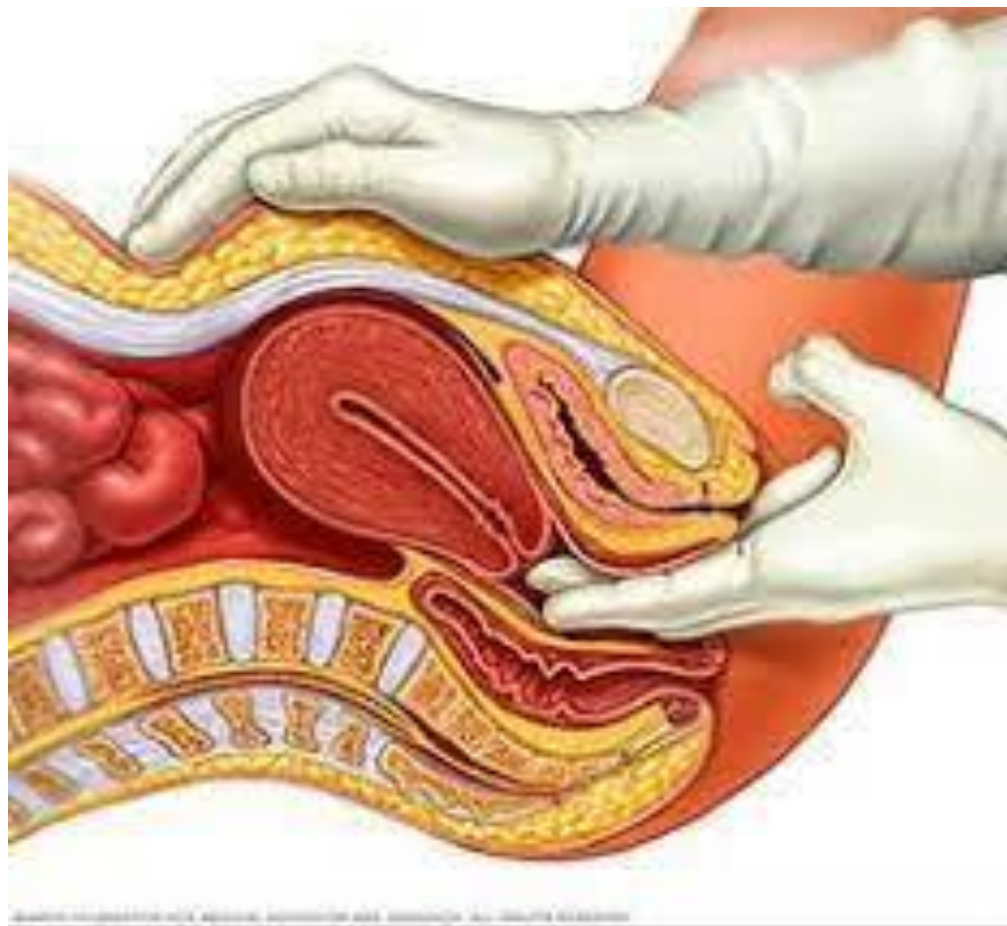


Zdroj: <https://www.maminka.cz>



Zdroj: <https://www.fnhk.cz/fingerland/>

Bimanuální vyšetření



Zdroj: <https://www.modrykonik.cz/>

Fyzikální vyšetření

Asistence sestry při gynekologickém vyšetření

- Zajistit vymočení a hygienu genitálu
- poučit ženu o odložení oděvu z dolní poloviny těla (volné šaty nebo sukně je vhodné ponechat), zajistit soukromí
- Asistence při uložení na vyšetřovací gynekologické křeslo a poučení o spolupráci (povolená břišní stěna, volné dýchání)
- U dětí a mladých dívek psychická příprava, ohleduplnost, trpělivost, dostatečné poučení, vhodná přítomnost matky
- Příprava pomůcek – vyšetřovací rukavice, lubrikační gel, buničitá vata, emitní miska, sterilní vaginální zrcadla,, pomůcky k odběru cytologického materiálu, u těhotných stetoskop
- Asistence při odběrech a vyšetření



Laboratorní vyšetření

- Běžná laboratorní vyšetření (*FW, KO, CRP, KS+Rh, koagulační vyš., vyšetření moči, HBsAg, BWR, HIV..*)
- Vyšetření poševního prostředí
 - Mikrobiologické
 - Mikroskopické vyš. nativního preparátu
 - Stanovení pH poševního prostředí
 - Aminový test
- Vyšetření hladiny hormonů a tumorových markerů v krevním séru (*HCG, estrogen, progesteron, androgen, FSH, LH, prolaktin*)
- Cytologické vyšetření (*stěr z cervixu, pochvy, vulvy, moč, plodová voda*)
 - Onkologická cytologie, PAP test



Laboratorní vyšetření

Asistence sestry při gynekologickém vyšetření

- Edukace ženy o důvodu vyšetření, způsobu odběru, frekvenci vyšetření apod.
- Příprava žádanek
- Příprava pomůcek, asistence lékaři při odběru materiálu nebo odběr materiálu
- Odeslání materiálu do laboratoře
- Kompletace výsledků



Zobrazovací metody

Ultrasonografie

- Vyšetření je neinvazivní, šetrné, bezbolestné
- Používá se abdominální i vaginální sonda
- Obvykle se využívá 2D zobrazení, ale přístroje vyšší třídy zobrazují i ve 4D (*např. u zobrazení plodu v děloze*)
- UZ se nejčastěji diagnostikují nádory, cysty, výpotky v pánvi, přítomnost IUD, stav děložního hrdla, výška děložní sliznice, určení a lokalizace těhotenství, hodnocení vývoje plodu
- Pod UZ kontrolou se provádí také invazivní výkony (*amniocentéza, intrauterinní transfuze, punkce oocytů*)



Ultrasonografie

- Dopplerovská flowmetrie – umožňuje kvalitativně i kvantitativně zjišťovat krevní průtok cévami

Využívá se

- k diagnostice hypoxie plodu (*fetální a pupečnicková cirkulace*)
- Ke sledování změn prokrvení ovarií, dělohy a endometria (*vaskularizace tumoru*)



Sonografie



Zdroj: <https://www.egk.cz/>



Zdroj: <https://www.gynmedico.cz/>



Zdroj: <https://www.nutriklub.cz/>



Zdroj: <https://www.atomvet.cz/>



Sonografie



Zdroj: <https://shelly.ru/>

Ultrasonografie

Ultrasonografické vyšetření v rámci prenatální poradny:

- Diagnostika gravidity
- Vitalita plodu
- Stanovení stáří gravidity
- Určení vícečetného těhotenství
- Prokázání srdeční akce plodu
- Postavení a poloha plodu
- Lokalizace placenty
- Diagnostika VVV



Ultrasonografie

Ultrasonografické vyšetření v rámci prenatální poradny, provádí se obvykle 3x:

- I. Trimestr** - stanovení stáří a lokalizace gravidity, velikosti a vitality embrya,
- II. Trimestr** - posouzení růstu plodu, uložení plodu a placenty, detekce VVV
- III. Trimestr** - určení polohy, biometrie a morfologie plodu, struktury placenty a množství plodové vody, průtok krve cévami pupečníku



Ultrasonografie

Asistence sestry při gynekologickém vyšetření

- Poučení před výkonem - před vyš.
abdominální sondou plný močový měchýř,
vaginální sondou musí být prázdný)
- Asistence uložení do vyšetřovací polohy
- Zajistit očistu od vyšetřovacího gelu
- Při vaginálním vyšetření zajistit intimitu



RTG metody

- V porodnictví pouze raritně
- V gynekologii

Bez kontrastní látky:

- **nativní snímek** břicha (méně využíváno, např. dgn pooperačních komplikací)
- **mamografie**

Rtg s použitím kontrastní látky:

- **HSG (hysterosalpingografie)** – vyš. děložní dutiny a průchodnosti vejcovodů, stále častěji je nahrazována sonografií
- **Vylučovací urografie** – znázornění odvodných močových cest

CT malé pánve – např. u nádorových onemocnění

MR malé pánve – využití obdobně jako u CT



Endoskopické vyšetřovací metody

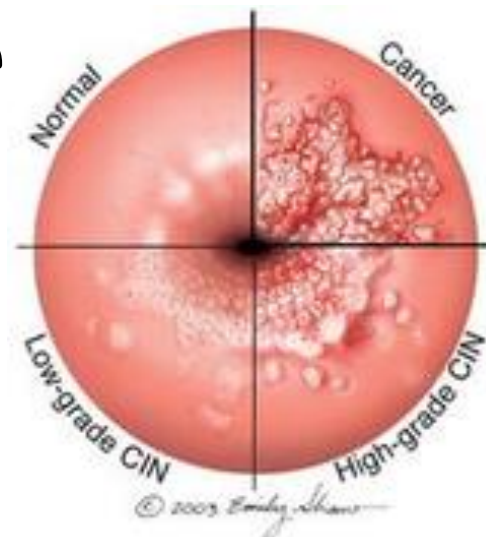
- Využívají optického zařízení k prohlédnutí orgánů
Kolposkopie – při běžném gyn. vyšetření v zrcadlech, k diagnostice prekanceróz děložního čípku
- Nativní pozorování tkáně (*bez použití roztoku*)
- Pozorování tkáně po otření čípku FR
- Pozorování po potření čípku 3% kyselinou octovou a následně Lugolovým roztokem
- Digitální cervikografie – digitální foto zvětšeného cervixu po aplikaci 3-5% kyseliny octové, snímky lze ukládat do PC, odesílat k posouzení specialistovi s licenci



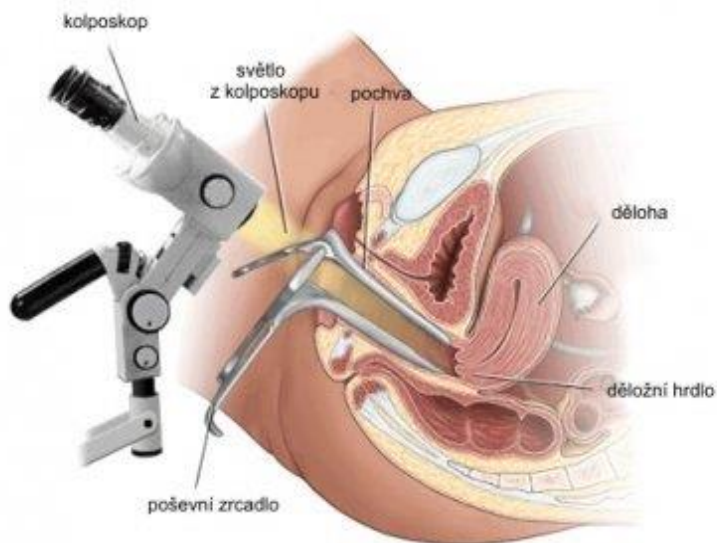
Kolposkopie



Zdroj: <https://www.btl.cz/>



Zdroj: <https://www.ptmedica.cz/>



Zdroj: <https://www.gynekologietrebic.cz/>



Zdroj: <https://www.medicalpartner.cz/>

Endoskopické vyšetřovací metody

Vaginoskopie

Vyšetření pochvy pomocí optiky, bez užití gynekologických zrcadel, užívá se zejména v dětském věku

Důraz na dostatečnou psychickou přípravu a podporu vyšetřovaných dívek

Hysteroskopie

Optické vyšetření dutiny děložní (po oddálení děložních stěn médiem)

Malý operační zákrok prováděný v celkové anestezii

- Příprava psychická, důkladná hygiena, klyzma není nutné. Po zákroku sledovat FF, krvácení, bolesti břicha.

Laparoskopie

Optické vyšetření dutiny břišní, včetně vnitřních pohlavních orgánů. Jde o operační zákrok v celkové anestezii. Lze odebírat materiál (histologie, oocyt) a prověřit průchodnost vejcovodů.

Amnioskopie

Archaické vyšetření, Optické vyšetření plodové vody přes děložní hrdlo



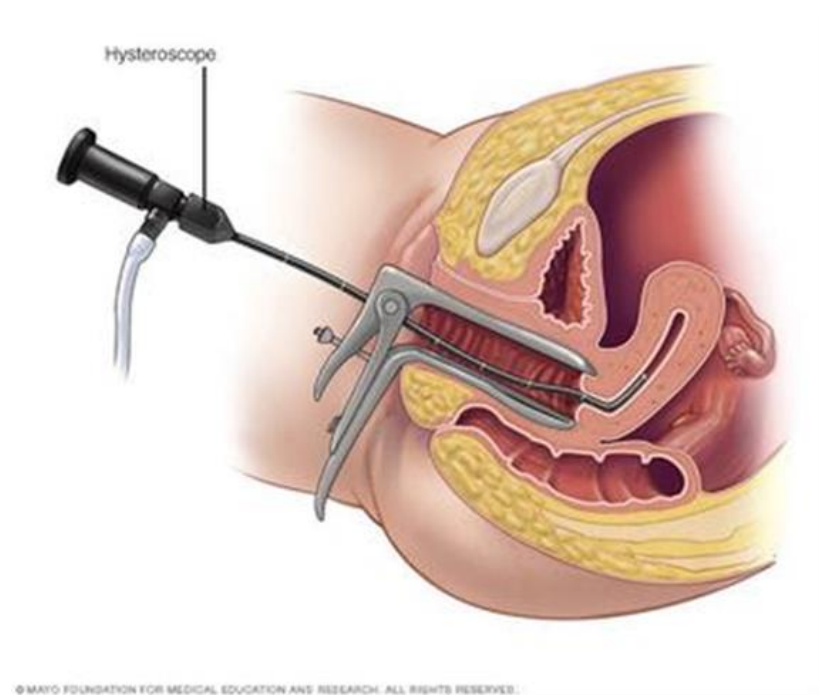
Endoskopické vyšetřovací metody

vaginoskopie



Zdroj: <http://medipo.eu/>

hysteroskopie



Zdroj: <https://www.modrykonik.cz/>

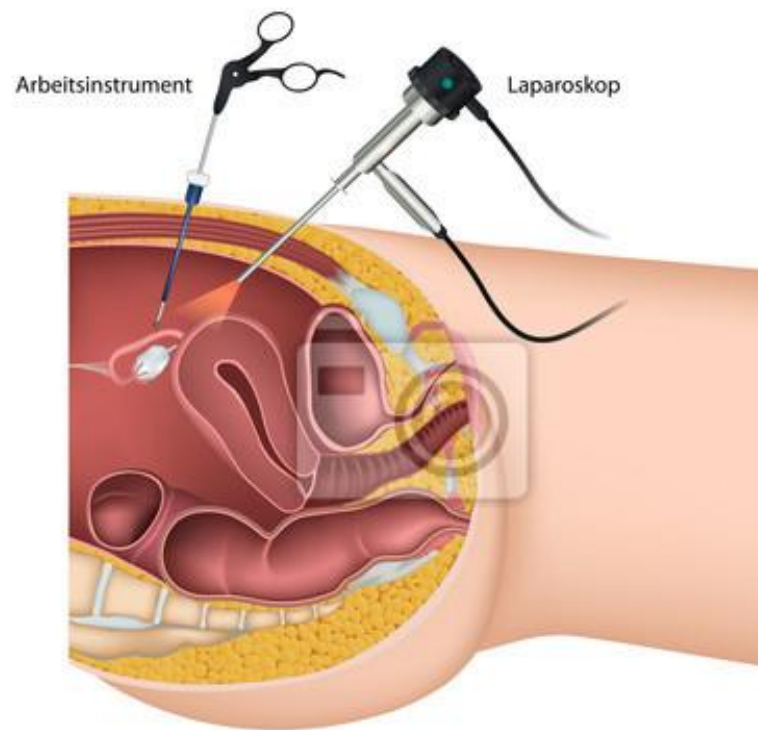
Laparoskopie



Zdroj: <https://www.hysterektomie.cz/>



Zdroj: <http://www.gynekologicka-laparoskopie.cz/>



Laparoskopie
(Laparoskopische Chirurgie)

Zdroj: myloview.cz



Urodynamické vyšetření

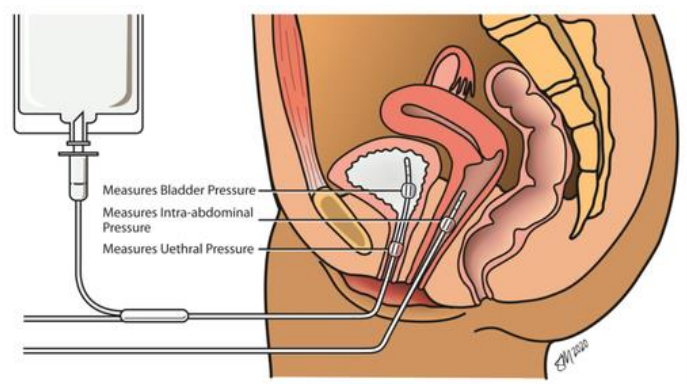
Funkční vyš. k diagnostice inkontinence dolního močového traktu.

Speciální přístroj s počítačem, vyšetřuje se na mikční židli.

- Cytometrie – kapacita a tlak v močovém měchýři (plní se měchýř a přes rektální balónek se měří nitrobřišní tlak)
- Uroflowmetrie – měří se hodnoty močového proudu (doba mikce, objem mikce maximální a střední hodnota proudu moče a postmikční reziduum)
- Profilometrie – měření tlaku v močové trubici a v měchýři a jejich rozdíl
- LPP – měří se tlak, při němž je překonán odpor močové trubice (např. při zakašlání)



Urodynamické vyšetření



Zdroj: <https://urogynecology.nm.org/>



Zdroj: <https://www.yourpelvicfloor.org/>



Zdroj: <https://in.pinterest.com/>



Urodynamické vyšetření

Elektromyografie

Sledování elektrických biopotenciálů svalstva dna pánevního a periuretria

Asistence sestry při urodynamickém vyšetření

- Zajištění soukromí, eliminace stresu
- Cévkování ženy, dle pokynů plní měchýř tekutým médiem



Kardiotokografie

Kardiotokografie (CTG i KTG)

Sledování srdeční frekvence plodu, pohybů plodu a děložní činnosti (grafický záznam, poslechová kontrola)

Užívá se diagnostice hypoxie plodu a sledování děložních kontrakcí

Nestresový test – žena v pololeže (polosedě) na zádech nebo levém boku (prevence útlaku DDŽ), přikládá se sonda na detekci kontrakcí a sonda s gelem na detekci ozev plodu, obě sondy se na břicho připevní pružnými pásy, záznam se provádí standardně 20 minut

Stresový test – zjišťujeme rezervu funkční kapacity cirkulace plodu, záznam se natáčí po krátkodobé zátěži (např. step test nebo oxytocinový test)



Další vyšetřovací metody

Intrapartální fetální pulzní oxymetrie

K diagnostice hypoxie plodu v děloze, po odtoku plodové vody, při dostatečně otevřené děložní brance

Na tvář plodu se přikládá infračervený snímač, měřící množství oxyhemoglobinu v tepnách plodu, normální hodnoty saturace u plodu jsou 50-60% SpO₂

ST analýza fetálního EKG

EKG plodu je snímáno elektrodou, přiloženou na naléhající část plodu, signál je přenesen do analyzátoru a vyhodnocen PC (vyš. Reaguje na stres plodu a nedostatek O₂ v myokardu)

Genetické vyšetření

V porodnictví se užívá ke včasnému zachytu VVV a dědičných onemocnění

V gynekologii u žen s dědičnou zátěží VVV nebo onemocněním, stanoví dgn. Prognózu a stanoví preventivní opatření